

あなたのまちの 行政情報紙

広報はしま

The city hall's business hours will change.

5

May.2025

Vol.779

7月から

開庁時間が

変わります



羽島市役所

Hashima City Hall

開庁時間変更
午前8時45分～
午後4時45分



市役所1階に設置されたコンビニ交付端末機

市民サービス向上のために取り組んでいます！

- ・コンビニ交付サービスは交付手数料 100 円減額を継続中
 - ・市役所1階フロアに市内コンビニ交付端末機を設置して窓口混雑を緩和
 - ・「書かない窓口」の導入で手続きに要する時間を短縮
 - ・「行かない窓口」の実現に向けてオンライン申請を拡充
 - ・手続きの利便性を高める業務アプリを職員自らが作成
 - ・公共施設予約サービスの導入によりオンラインで 24 時間受付可能
 - ・スマホ決済アプリ導入により市税や料金の納付がオンラインにて可能
- すでに **100** 件以上の手続きをオンラインで行うことができます。

オンラインで可能な手続き

二次元コードからご確認ください！



証明書発行はコンビニ交付端末が便利！

取得可能な証明書 住民票の写し、印鑑登録証明書、戸籍謄・抄本、戸籍の附票の写し、市県民税の所得証明・課税証明・所得課税証明書

- 発行する証明書を選択
- マイナカードをかざす
- 行政サービスを選択
- お金を入れる
- 証明書発行スタート！

問い合わせ先
開庁時間の変更
▶ 職員課 (内線 2373)
コンビニ交付端末
▶ 市民課 (内線 2292)

市民のマイナンバーカード保有率は8割を超えており、証明書交付のうち約3割はコンビニ交付が利用されています。市役所の開庁時間外でも発行可能なコンビニ交付を、ぜひ活用ください。

証明書交付が時間短縮

マイナンバーカード利用で

利用実態に合わせ より良い窓口サービス

市役所では、窓口の開庁時間・電話受付時間を、利用実態に合わせて7月から変更します。市役所の組織機能を改善・向上させるための時間を確保することで、市民により密着したサービスを維持・充実させます。



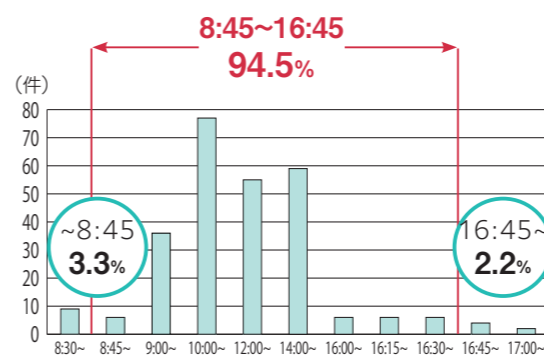
窓口受付 電話対応

現行 午前 8 時 30 分～午後 5 時 15 分

新 午前 8 時 45 分～午後 4 時 45 分

休日窓口業務(毎月第2・第4日曜日)の開庁時間も午前 8 時 45 分～になります。

時間帯別窓口受付件数(1日平均)

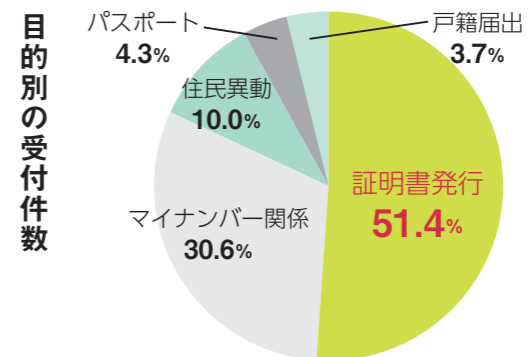


令和6年度に市役所窓口を設置した番号券機機のデータを基に、時間帯別の受付件数を調査しました。
受付件数は、左のグラフのとおり午前9時から午後3時にかけて多く、午後4時以降は減少傾向にあります。今回は、窓口の対応時間を短縮する時間帯(午前8時30分~45分、午後4時45分~5時15分)の受付件数は、全体の5.5%にとどまっております。影響は少ないと考えられます。

市役所本庁舎 窓口の利用状況

時間帯別の受付件数

市民課での手続き全体の内訳



目的別の受付件数

時間帯別受付件数の調査と同様、番号券機機のデータを基に市民課で行われている手続きの種類も調査しました。手続きの種類は「証明書発行」「マイナンバー関係」「住民異動」「パスポート」「戸籍届出」の5種で、全体の内訳は右のグラフのとおりです。証明書発行は全体の51.4%と半数以上を占めています。これらの証明書の多くはコンビニなどの交付端末でも発行可能なため、窓口にお越しただかなくても手続きが可能です。



先輩職員の声

試験区分	採用人員	受験資格	申込受付期間	試験日程	
市役所	一般事務	A 3人程度	平成10年4月2日以降に生まれた人（大卒以上）	5月26日～6月27日	7月13日(日)
		B 若干名	昭和61年4月2日から平成8年4月1日までに生まれた人（大卒以上）	8月4日～9月5日	9月21日(日)
		C 若干名	平成12年4月2日以降に生まれた人（高卒または短大卒）		
	土木	A 2人程度	平成5年4月2日以降に生まれた人（高専または大卒以上で、土木に関する専門課程を修めた人）	5月26日～6月27日	7月13日(日)
		B 若干名	平成10年4月2日以降に生まれた人（高卒で、土木に関する専門課程を修めた人）	8月4日～9月5日	9月21日(日)
	社会福祉士	若干名	平成5年4月2日以降に生まれた社会福祉士の資格を有する人（令和7年度中に資格取得見込みの人を含む）	5月26日～6月27日	7月13日(日)
	保健師	若干名	平成10年4月2日以降に生まれた保健師の資格を有する人（令和7年度中に資格取得見込みの人を含む）		
	消防	A 若干名	平成10年4月2日以降に生まれた人（大卒以上）		
		B 若干名	平成14年4月2日以降に生まれた人（高卒以上）		
	幼稚園教諭	若干名	平成10年4月2日以降に生まれた幼稚園教諭免許を有する人（令和7年度中に免許取得見込みの人を含む）		
自己推薦	A 若干名	平成5年4月2日以降に生まれた人（高卒以上）で、スポーツ・文化・芸術・研究・地域活動等の分野で大きな実績・成果（高校入学以降）を収めた人	8月4日～9月5日	9月21日(日)	
	B 若干名	令和8年3月に高校卒業見込みの人で、以下の条件を全て満たす人 ①平成17年4月2日以降に生まれた人 ②高校生活を通じてクラブ活動、学校行事（生徒会活動・文化祭・体育祭等）、地域活動等の分野で活躍した人 ③高校1～2年生までの調査書記載の全体の評定平均値が4以上の人			
実務経験者	若干名	昭和61年4月2日以降に生まれた人で、国・地方自治体で常勤職員としての行政実務経験が継続して5年以上ある人			
市民病院	臨床研修医	4人	大学の医学部、医科大学を卒業し、令和8年3月までに医師免許を取得見込みの人	7月1日～25日	8月7日・14日
	後期研修医	4人	2年間の前期研修を終了した3年日以降の医師	12月1日～2月16日	随時
	看護師(第2回)	10人	昭和41年4月2日以降に生まれ、令和8年3月までに看護師免許を取得見込みの人または看護師の資格を有する人	5月8日(木)まで	5月31日(土)
	薬剤師	1人	昭和41年4月2日以降に生まれ、令和8年3月までに薬剤師免許を取得見込みの人または薬剤師の資格を有する人	5月8日(木)まで	5月31日(土)

随時採用

試験区分	採用人員	受験資格	申込受付期間	試験日程
土木C	若干名	昭和55年4月2日以降に生まれた人で、以下の条件を全て満たす人 ①高校卒業以上で、土木に関する専門課程を修めた人 ②民間企業等で土木職としての職務経験が5年以上ある人	6月2日～11月28日	随時

注意事項

- 1 学歴は受験資格のとおりです。ただし、資格・免許職は資格・免許の取得が採用条件となります。
- 2 一般事務C・土木B・消防B・自己推薦Bは、大学卒業以上の学歴を有する人（卒業見込みを含む）は受験できません。
- 3 全ての試験区分で、次のいずれかに該当する人は受験できません。
 - ・日本の国籍を有しない人
 - ・禁固以上の刑に処せられ、その執行を終わるまで、またはその執行を受けることがなくなるまでの人
 - ・羽島市職員として懲戒免職の処分を受け、当該処分の日から2年を経過しない人
 - ・日本国憲法施行の日以後において、日本国憲法またはその下に成立した政府を暴力で破壊することを主張する政党その他の団体を結成し、またはこれに加入した人
- 4 看護師の採用試験については、本号では第2回分のみを掲載しています。定員に達しなかった場合には、第3回の試験を実施する予定です。なお、定員に達した場合は、それ以降の試験は行いません。
- 5 この試験案内に掲載する各試験を併願することはできません。
- 6 随時採用・看護師採用は、申込受付期間内であっても、採用の状況によっては募集を終了する場合があります。
- 7 専門職としての採用であっても、一般事務へ異動になる場合があります。

問い合わせ先 市役所区分・随時採用 職員課（内線 2373）、市民病院区分 市民病院総務課☎（393）0111



羽島市で働く。

市民の生活に寄り添う。

それが私たちの使命！

市職員採用試験

受講者募集 介護予防教養講座 (6月～令和8年3月実施) ID 5659

講座名	実施日・時間	会場	定員
音楽 de リフレッシュ	第1・3木曜日 10:00～11:30	不二羽島文化センター	30人
[初心者向け] ハンドメイド手芸	第1・3金曜日 10:00～11:30	不二羽島文化センター	10人
脳トレ塾	第2・4月曜日 10:00～11:30	不二羽島文化センター	20人
[初心者向け] 書・水墨画・墨彩画	第2・4木曜日 10:00～11:30	不二羽島文化センター	15人
健康ストレッチ	第1・3水曜日 10:00～11:30	羽島温泉	15人

対象者 市内在住の65歳以上の人
受講料 無料(必要な道具・資材は受講者でご準備ください)
申込期間 5月1日～14日
申し込み方法 市地域振興公社事務局(不二羽島文化センター内)にある申込用紙を提出(受付時間は午前9時～午後5時)
 ※申し込みは、1人2講座まで。
 ※定員を超えた場合は、抽選となります。
問い合わせ先 市地域振興公社事務局(不二羽島文化センター内)
 ☎(393)4711

5月下旬に受診券を送付

健康診査・検診を実施

健康診査・検診を下表のとおり実施します。対象者に受診券を送付しますので、実施医療機関、費用、受診方法を確認の上、受診してください。受診券がないと受けられません。 ID 2062
実施期間 6月1日～令和8年2月28日

健康診査(検診)名	内容	対象者 (健診・検診日の時点で市内に住民登録がある人に限る)	費用
骨粗しょう症 検診	・問診 ・骨量測定 ・結果説明	令和7年3月31日時点で以下の年齢に該当する女性 (40歳・45歳・50歳・55歳・60歳・65歳・70歳)	DIP法、DXA法 700円
			超音波法 600円
肝炎ウイルス 検診	・問診 ・血液検査 ・結果説明	40歳以上(昭和60年3月31日以前の生まれ)で過去に肝炎ウイルス検診を受けたことがない人 (41歳以上の人は2月16日(月)までに子育て・健幸課へ申し込む。40歳の人は申し込み不要)	DXA法(腰椎) 1,000円
			HCV抗体検査・HBs抗原検査 1,000円
			HCV抗体検査のみ 900円
成人歯科 健康診査	・問診 ・歯の状態等 ・歯科保健指導 ・口腔機能評価 (60・65・70歳)	令和7年3月31日時点で以下の年齢に該当する人 (20歳・25歳・30歳・35歳・40歳・45歳・50歳・55歳・60歳・65歳・70歳)※ただし、自分の歯が1本以上ある人	HBs抗原検査のみ 800円
			500円

注意事項

- 生活保護世帯の人は無料です。検診を受ける前に必ず子育て・健幸課へご連絡ください。(各健康診査・検診終了日の1カ月前まで)
 - 令和7年3月31日時点で40歳以上5歳刻みの年齢に達する人は、肝炎ウイルス検診の費用が無料です。
- 問い合わせ先** 子育て・健幸課(内線5302)

特定健診、ぎふ・すこやか健診

40歳以上の国民健康保険加入者を対象とした「特定健康診査」と、後期高齢者医療保険加入者を対象とした「ぎふ・すこやか健診」を実施します。受診の機会を確保するため、今年度から受診券は6月に一斉発送する方式に切り替えます。※ただし、昭和25年5月～7月生まれの人には、誕生月の1～2カ月後に受診券を送付します。

実施期間

6月から令和8年2月末まで(医療機関の診療日に限る)

実施機関

市内の健診実施医療機関(市民病院を除く)

受診方法

受診券とマイナ保険証等を医療機関の窓口へ提示

受診料 500円(受診時に医療機関の窓口で支払う)

受診結果 受診した医療機関で受け取る

問い合わせ先 保険年金課(内線2264)

ID 1317

集団がん検診

ID 2063

受診はウェブ予約を!

※電話予約も可能です



乳・大腸がん
検診予約



胃・肺・大腸がん
検診予約

定員に達し次第、募集を終了します。

保健センターで集団がん検診を実施します。(健幸ポイント対象事業) 早期発見・早期治療のために、定期的に検診を受けましょう。

種類	内容	対象者	検診料	日程
胃がん検診	・胃エックス線検査	40歳以上の人	1,000円	6月5日(木) 7月2日(水)・22日(火) 8月25日(月) 9月7日(日)・26日(金) 10月16日(木) 11月4日(火)・14日(金) 12月12日(金) 令和8年1月19日(月) 2月14日(土)
肺がん検診	・胸部エックス線検査 ・喀痰の検査 (問診にて必要な方のみ)		500円 ※昭和36年4月1日 以前生まれは無料 ※喀痰検査別途500円	
大腸がん検診	・便潜血検査(2日分)	40歳以上の 女性	500円	午前9時～11時45分 (所要時間 約2時間)
乳がん検診	・マンモグラフィー (乳房エックス線)		1,000円 ※無料クーポン対象者 (下記事に記載)は無 料	【午前のみ】 6月16日(月)・27日(金) 10月9日(木) 12月5日(金) 【午前・午後】 7月18日(金) 8月7日(木) 9月18日(木) 10月26日(日) 11月28日(金) 12月22日(月) 令和8年1月10日(土) 2月6日(金)
大腸がん検診	・便潜血検査(2日分)		500円	午前 午前9時10分～11時30分 午後 午後1時10分～3時30分 (所要時間 約1時間)

注意事項

- 自覚症状がある場合は、がん検診ではなく医療機関を受診してください。
- 検診受診日に「対象年齢に達していること」「羽島市に住民登録があること」が対象となる条件です。
- 前年度に胃内視鏡検査を受診した人は、今年度は市が実施する胃がん検診を受診できません。
- 前年度に乳がん検診・子宮がん検診を受診した人は、今年度同検診を受診できません。
- 生活保護世帯の人は検診料が無料となりますので、検診を受ける前に必ず子育て・健幸課へご連絡ください。

問い合わせ先 子育て・健幸課(内線5302)

がん検診を推進 対象者に案内を送付



特定の年齢の人は子宮頸がん検診・乳がん検診を無料で受けられます。対象者には、5月下旬に無料の案内を送付しますので、案内が届いてから受診してください。

子宮頸がん検診

平成16年4月2日～17年4月1日生まれの女性
平成11年4月2日～12年4月1日生まれの女性

乳がん検診

昭和59年4月2日～60年4月1日生まれの女性
問い合わせ先 子育て・健幸課(内線5302)

国民健康保険税 税率等改定 軽減制度を拡充

軽減制度の対象範囲を拡充

低所得世帯を対象とした「均等割」「平等割」の軽減判定所得は、下表2のとおりに拡充します。それぞれ2割軽減、5割軽減の軽減対象範囲が広がります。

表2 国民健康保険税の軽減

軽減割合	軽減判定の基準となる総所得金額の合計※1	被保険者数※2が1人、給与所得者等※3が1人の場合	被保険者数が2人、給与所得者等が2人の場合
7割軽減	43万円+10万円×(給与所得者等の数-1)	43万円(変更なし)	53万円(変更なし)
5割軽減	43万円+30万5千円×被保険者数+10万円×(給与所得者等の数-1)	73万5千円(72万5千円)	114万円(112万円)
2割軽減	43万円+56万円×被保険者数+10万円×(給与所得者等の数-1)	99万円(97万5千円)	165万円(162万円)

※1 世帯主・後期高齢者医療制度へ移行した元国保加入者の総所得金額を含める。
 6年度の5割軽減の計算式は43万円+29万5千円×被保険者数+10万円×(給与所得者等の数-1)
 6年度の2割軽減の計算式は43万円+54万5千円×被保険者数+10万円×(給与所得者等の数-1)
 ※2 後期高齢者医療制度へ移行した元国保加入者の人数を含む。
 ※3 一定額以上の給与所得者または公的年金等の支給を受ける人

税率改定 賦課限度額は一部引き上げ

令和7年度国民健康保険税の税率・税額および賦課限度額は、下表1のとおりです。国が示す「保険料水準統一加速化プラン」に基づき今後見込まれる県内保険料統一に向けて、税率・税額を改定しました。また、「基礎課税分」「後期高齢者支援金分」の賦課限度額が引き上げられます。

表1 税率・税額および賦課限度額

区分	基礎課税分	後期高齢者支援金分	介護納付金分
対象	全ての加入者		40～64歳
所得割	7.7% (7.2%)	2.6% (変更なし)	2.3% (変更なし)
均等割 (1人につき)	29,700円 (27,600円)	10,200円 (10,000円)	10,900円 (変更なし)
平等割 (1世帯につき)	21,000円 (19,800円)	7,200円 (変更なし)	5,600円 (変更なし)
賦課限度額	660,000円 (650,000円)	260,000円 (240,000円)	170,000円 (変更なし)

※表1・表2のかつこ内は令和6年度の税率・税額
問い合わせ先 保険年金課 (内線 2265)

水道料金が増えたら 漏水チェックが必要

水道の使用料が突然増えたときは、漏水の可能性がります。「おかしいな」と思ったらチェックをしましょう。

漏水の確認方法

水道メーターより宅地側は、漏水の管理を利用者で行っていただきます。漏水の確認方法は次のとおりです。

- ①宅地内にある水道の蛇口を全て閉める(トイレや洗濯機等も止まっていることを確認する)
- ②宅地内の水道メーターボックスを開ける
- ③水道メーターのふたを開け、パイロット(赤い羽根のコマ)の回転の有無を確認する

※パイロットが回転していたら、水道メーターより宅地側で漏水している可能性があります。市指定給水装置工事業者に修理を依頼してください。事業者一覧は、市ホームページまたは経営課でご確認ください。修理費用は全額自己負担となります。

応急処置

修理までの間に一時的に水を漏れを止めるには、水道メーターボックス内の止水栓を閉めてください。

ただし、給湯器等が作動中のときは、機器の故障原因になるのでご注意ください。

減免制度

水道メーターより宅地側で漏水した分の料金は利用者の負担になりますが、所定の条件全てに該当する場合は料金の減免が受けられます。詳しくはお問い合わせください。

水道週間

6月1日から7日は水道週間です。「透き通る 誇れる水に 感謝する」をスローガンに、今一度水道水の使い方を考え、水道水をたいせつに使いましょう。

対象地域の水道メーターを交換します

水道メーターの有効期限は8年と計量法で定められています。

交換は、経営課が委託している株式会社ファノバ中部支店が無料で行います。ご不在の場合でも交換作業を行いますので、メーターボックスの上や周りに物を置かないようにご協力ください。

交換の日程

5月1日～令和8年3月末

交換指定地域

小熊町(東小熊、西小熊、その他の一部地域)、正木町(須賀)、竹鼻町(駒塚、その他の一部地域)、上中町(長間)、桑原町(西小薮)

※指定地域外でもメーターの使用年数により交換作業を行います。

水道関係の訪問販売に注意

上下水道部職員や検針員等を装い、水質調査やアンケートを口実にした悪質な訪問販売が発生しています。じゅうぶんに注意してください。お問い合わせ先 経営課(内線 2163)

人間ドック費用を助成

受診資格 30歳以上の国民健康保険または後期高齢者医療保険の加入者で、納期到来分までの保険料(料)を完納している世帯の人
※検査結果を市へ情報提供することに同意が必要です。

受診日 6月から令和8年2月末までの毎週月・水・木曜日(祝日・年末年始を除く)
受診場所 羽島市民病院
費用(自己負担額) 9700円(オプション希望者は別途自己負担)
定員 国民健康保険加入者250人、後期高齢者医療保険加入者50人(先着順)
申請方法 本人確認書類を持参し、保険年金課へ申請(電話予約可)
受付開始日 5月9日(金)
申し込み・問い合わせ先 保険年金課(内線 2264)

副市長に

國枝篤志さん 鷲野俊樹さんが就任

3月の市議会定例会において、市長の定数を従来の1人から「2人以内」に変更する条例改正案が可決されました。

これを受けて、4月1日付で、前専門官の國枝篤志さんと、前市技術専門員の鷲野俊樹さんが副市長に就任しました。なお、これまで副市長を務めていた石黒恒雄さんは、任期満了により退任されました。



國枝篤志 副市長



鷲野俊樹 副市長

國枝さんは、昭和60年に羽島市役所に入庁。秘書広報課長や理事兼市長室長を経て、令和5年から市専門官として勤務していました。鷲野さんは、昭和59年に岐阜県の技術吏員として入職し、県土整備部美濃土木事務所長などを歴任。定年退職後の令和4年2月からは、羽島市の技術専門員として勤務していました。両副市長の任期は、令和11年3月31日までの4年間です。

羽島市ミナレクデー 2025

このイベントを通して、スポーツ・レクリエーションの習慣化や市民の健康増進・地域の活性化を目指します。

どこでも、誰でも体を動かして参加しましょう！※ミナレクデーは、体・心・頭の健康を増進させ健康長寿につなげる「ミナレク運動」の一環です。

期日 5月28日(水)

対象者 羽島市内にいる人(一時的な滞在者も可) ミナレクデーにレクリエーションをした人は、右の応募フォームから応募してください。抽選で素敵なプレゼントが当たります。



応募フォーム

問い合わせ先 スポーツ推進課 (内線 6138)

脳トレ体操教室

柔軟性向上のためのストレッチ体操、バランス感覚と転倒予防トレーニング、健康維持エクササイズなど、健康づくりのための脳トレ体操を行います。

日時 5月28日(水)、6月16日(月)、7月7日(月) (全3回)午前10時30分～正午

対象者 市内に在住・在勤の60歳以上の人

場所 羽島市役所3階会議室

定員 1回につき30人程度(先着順)

受講料 無料

持ち物 飲み物、タオル

申し込み方法 右の申し込みフォームから申し込む

問い合わせ先 ねりんピック岐阜2025羽島市実行委員会事務局(スポーツ推進課内・内線6138)



申し込みフォーム



木造住宅 耐震化を補助・助成

ID 2289
2291
2292

市では、地震に強い安全なまちづくりを目指し、木造住宅の耐震対策の補助を実施しています。

地震発生時において、木造住宅の倒壊率は古い住宅ほど高いです。老朽化や少ない耐力壁など、構造上のバランスの悪さが倒壊の要因であるといわれています。

住宅の耐震性を確保することは、自分や家族の安全を守るために重要です。

① 無料の耐震診断

昭和56年5月31日以前の木造住宅において、市が岐阜県木造住宅耐震相談士を派遣し、無料の耐震診断を行います。木造住宅の所有者で市税を滞納していない人が申請できます。

② 耐震改修工事の一部補助

前記の耐震診断に基づいて木造住宅の耐震改修工事を行う場合、その費用の一部を補助します。

予定件数 3件

補助金の額 耐震改修工事費により異なりますが、一般補強の場合は上限が108万9300円、簡易補強

の場合は上限が84万円となります。

③ 耐震診断の一部補助

前記の木造住宅以外で昭和56年5月31日以前の建築物の所有者が、建築士に依頼して耐震診断を行う場合、その費用の一部を補助します。

予定件数 1件

補助金の額 補助対象となる耐震診断費や条件により異なりますが、150万円以上の場合には最大で100万円となります。

①～③の申込期間

①と③は、5月1日から12月5日までの先着順です。

②は、5月1日から6月2日までを受付期間とし、その間に予定件数を上回った場合は抽選を行います。

なお、受付期間内に予定件数に満たなかった場合は、12月5日まで先着順で受け付けます。

※①～③の予定件数および補助金の額は、県との協議で変更する場合があります。また、対象となる建物には、一定の条件があります。

問い合わせ先 都市計画課（内線2134）

5月のおしらせ

地域住民主体の介護予防活動費を補助 ID 1930

地域住民で構成され、集会所などで高齢者に対して運動等の介護予防活動を行う団体に、運営費の一部を補助します。

活動を補助する主な要件

- ①活動を3カ月以上継続すること
 - ②実施月には2回以上、1回当たり90分以上活動すること
 - ③高齢者の平均参加者数が5人以上であること
 - ④参加者負担金を1人当たり1回1000円以上徴収すること
 - ⑤団体運営者の3人以上が、市が指定する介護予防研修を受講済みであること
- ※その他手紙、電話および訪問による活動も対象となります。（要相談）

補助金の額

開設準備経費 5万円（初年度のみ）
活動経費 ①参加者1人当たり1回1000円（団体運営者を除く）②会場借上料相当額（1回2000円を上限）

申請・問い合わせ先 高齢福祉課（内

線2556）

国民年金の学生納付特例

ID 1291

学生納付特例制度とは

20歳以上の学生で、国民年金保険料の納付が困難な場合、学生本人の所得が一定額以下であれば、在学期間の保険料納付が猶予される制度です。毎年度申請が必要なので、忘れずに申請してください。

申請して承認されると

承認された期間は老齢基礎年金の受給資格期間に算入されますが、年金額には反映されません。猶予期間の保険料は、10年前にさかのぼって納付することができる「追納制度」が利用できます。

持ち物 学生証、基礎年金番号通知書または年金手帳、マイナンバーが分かるもの※本人以外が手続きする場合は、手続きする人の本人確認ができるもの
※マイナンバーからスマートフォンで電子申請ができます。

申請・問い合わせ先 保険年金課（内線2262・2263）

市県民税 特別徴収 税額決定通知を発送

ID 1255

個人の市県民税は、前年の所得に

参加登録や見積もりは二次元コードへ



「太陽光パネル・蓄電池」共同購入キャンペーン参加者募集中！

環境に、家計にやさしい暮らし

岐阜県では、太陽光パネルや蓄電池の購入希望者を募り、一括して発注することでスケールメリットを生かした共同購入事業を実施しています。太陽光パネルや蓄電池の設置は、電気代の節約や災害への備え、CO₂の削減にも繋がります。この機会に、ご自宅への設置についてご検討ください。

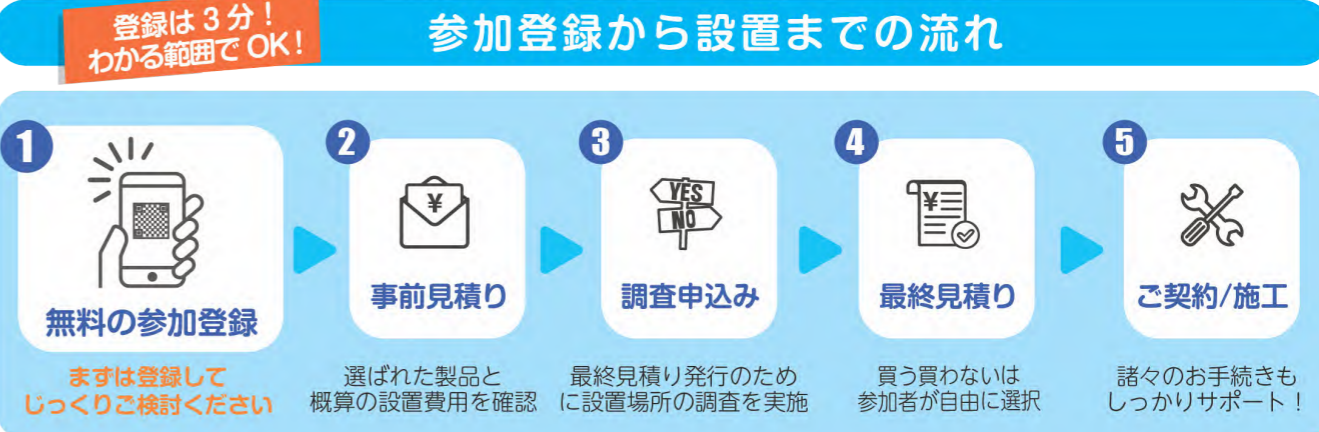
共同購入の特長

共同購入は、みんなで集まって生まれる大きな購買力を生かした購入の仕組みです。厳しい審査を通過した優良な販売施工事業者の中から、入札で最も安い価格を提示した事業者に決定しています。無料の参加登録をして屋根の情報等を入力すると、ご自宅に導入した場合の見積額が確認できます。

問い合わせ先

岐阜みんなのおうちに太陽光事務局 ☎ 0120 (752) 300 午前10時～午後6時（土・日・祝日を除く）

参加登録から設置までの流れ



登録は3分！
わかる範囲でOK！

基づいて計算されます。納付方法は、以下の2種類があります。

- ・特別徴収（給与・年金からの天引き）
- ・普通徴収（納付書・口座振替での支払い）

特別徴収税額の決定通知

今年度の市県民税（特別徴収分）税額決定通知書は、5月中旬に会社などの給与支払者（特別徴収義務者）へ郵送または電子送信されます。会社にお勤めの人は、給与担当者から受け取ってください。

申告期限後に申告した人

3月18日以降に申告書を提出された人は、7月分以降の税額が変更となる場合があります。税額が変更となる場合は、税額変更通知書をお送りしますので、ご確認ください。

問い合わせ先 税務課（内線2237・2238）

浄化槽設置者に補助金

ID 1734

浄化槽を設置する人に対し、予算の範囲内で費用の一部を補助しています。補助金を受けるには、事前に申請が必要です。ご希望の人はお早めにお手続きください。なお、下水道整備に伴い、補助対象地域が一部変更となりました。

墓地管理者（変更）届を忘れずに

ID 1823

各地区が管理する共同墓地について、墓地管理者を選任または変更した場合は、届け出をしてください。届出・問い合わせ先 環境事業課（内線2192）

クーリングシエルトー暑い日は活用を

ID 5627

冷房設備を有し、一定の空間を確保できる場所をクーリングシエルトーとして指定しますので、暑い日にご活用ください。

期間 10月22日(水)まで
場所 市役所、図書館、市民会館、不二羽島文化センター、歴史民俗資料館、ぐるっと羽島、パロー羽島イオンタード、市内郵便局5カ所
問い合わせ先 生活環境課（内線2122）

ぎふ・さわやか 口腔健診

ID 1346

口腔機能の低下を防ぎ、肺炎等の疾患の予防につなげるため、口腔健診を実施します。対象者には、5月下旬に受診券を送付します。

対象 後期高齢者医療保険の加入者
実施場所 県後期高齢者医療広域連合が委託する歯科医院（詳細は受診券に記載）

※歯科医院へ行くことができない人は、自宅等で受診できる場合があります。まずので、お問い合わせください。

実施期間 6月1日～令和8年2月28日（実施歯科医院の診療日に限る）
料金 300円

受診方法 歯科医院に予約の上、受診券とマイナ保険証等を持って受診
問い合わせ先 保険年金課（内線2264）

田植え用水通水開始

ID 2210

田植えの時期が近づき、羽島用水管内の用水の通水開始に続き、5月29日(木)から南部地域の用水も通水が開始されます。水の事故にじゅうぶんに注意してください。

配水日程の問い合わせ先 羽島用水管内Ⅱ羽島用水土地改良区または羽

二十歳のつどい 記念式典

ID 1669

令和8年羽島市二十歳のつどい記念式典は、不二羽島文化センターで開催予定です。

日時 令和8年1月11日(日)午前9時から受付開始

対象 平成17年4月2日～18年4月1日生まれの人

※現在市内に住民登録がなくても、該当期間に生まれ、市内小中学校の卒業生等で参加を希望する人も参加できます。8月以降に生涯学習課へ申し込みが必要です。

※校区別交流会は市外中学校等の卒業生でも、希望する校区の交流会に参加できます。

問い合わせ先 生涯学習課（内線6132）

石綿検診の案内

ID 5637

石綿読影の精度に係る調査を実施します。

資格 市内に住民登録のある40歳以上の

実施内容 石綿ばく露に関する問診、胸部X線検査（肺がん検診）

検診場所 市民病院
実施期間 6月～8月

島用水総代▽南部かんがい事業地域Ⅱ農政課または市南部かんがい事業運営委員

通水期間 羽島用水管内Ⅱ4月21日～3月下旬▽桑原用水管内Ⅱ5月29日～10月中旬
問い合わせ先 農政課（内線2651）

民生委員・ 児童委員とは

ID 1888

5月12日は民生委員・児童委員の日です。民生委員・児童委員は、地域を見守り、地域住民の身近な相談相手として活動するボランティアです。相談内容に応じて必要な支援が受けられるよう、行政や専門機関などの「つなぎ役」となり、相談された課題解決のため、日々活動しています。

また、民生委員・児童委員には法に基づく守秘義務があり、相談内容や個人の秘密は守られますので、安心してご相談ください。

問い合わせ先 福祉課（内線2514）

小児がん患者ワクチン 再接種費用を助成

ID 2072

小児がんの治療で造血幹細胞移植（骨髄移植など）を受けた人は、定

費用 無料（所定検査以外は自己負担あり）
申込期限 6月27日(金)

問い合わせ先 子育て・健幸課（内線5302）

気温が高い日は 水分補給と休憩を

ID 5200

5月でも最高気温が25℃以上の夏日や、30℃以上の真夏日となることがあります。体がまだ暑さに慣れていないため、気温が高くなる日に活動をする際には、屋外でも室内でも体調に注意し、水分補給と適度な休憩をするようにしましょう。

暑さに慣れていないと熱中症になる危険性が高まります。熱中症対策として、体を暑さに慣らす「暑熱順化」が重要です。暑くなる前から、日常生活の中で運動や入浴をすることで汗をかき、体を慣れさせて暑さに備えましょう。

問い合わせ先 子育て・健幸課（内線5302）

戸籍に氏名の 振り仮名が追加に

ID 6334

法改正により、戸籍の記載事項に氏名の振り仮名が追加されます。

令和7年5月26日以降3カ月以内に、本籍地の自治体から、戸籍に記

期の予防接種で得た免疫が低下することがあります。そのため、予防接種の再接種が必要となった人を対象に、費用の一部を助成します。

対象者 次の項目を全て満たす人
・申請日と再接種を受ける日に羽島市に住民登録のある人

・造血幹細胞の移植（骨髄移植等）により再接種が必要であると医師が認める人

・接種済みの定期予防接種の接種回数・接種間隔が、予防接種実施規則の規定によるものであること

・被接種者・保護者が他の地方公共団体から助成を受けていないこと

助成金額 予防接種に要した費用（再接種した年度における羽島市の同一予防接種の委託料単価が上限）

申請方法 再接種を行う前に必要書類を持参し、子育て・健幸課へ申請（対象となるか迷う場合は、ご相談ください。）

問い合わせ先 子育て・健幸課（内線5302）

医療用補正具の 購入費を補助

ID 2058

がんの治療を受けた人を対象に、医療用補正具（医療用ウィッグ（全頭用）または乳房補正具）の購入費の一部を助成します。

載される予定の振り仮名が通知されます。通知を確認いただき、振り仮名が正しい場合は、届出をしなくても通知の内容のとおり戸籍に記載されます。

振り仮名の届出に手数料は一切かかりません。届出をしなかったとしても、罰則や罰金はありません。また、振り仮名の届出に当たって法務省や市区町村に金銭を支払うよう要求することはありません。

問い合わせ先 市民課（内線2292）

東京圏↓羽島市 卒業後の移住費支援

ID 5792

東京圏内の大学・大学院を卒業・修了後に羽島市へ移住し、岐阜県内で就職することを条件に交通費・移転費を支援します。

支給対象 企業が実施する採用活動に参加するために要した往復交通費（上限1万1000円）、市への移住に要した運送費（市への移住に要した最低限の運送費）

交付を受けるには、移住に関する要件や就業に関する要件を全て満たす必要があります。詳細は、市ホームページをご確認ください。

問い合わせ先 総合政策課（内線2

対象者 次の項目を全て満たす人

・補正具を購入した日および申請時に羽島市に住民登録のある人

・がんの治療（手術、薬物治療、放射線治療等）を受けた人、または治療を受けている人

・申請を行う補正具について、岐阜県および県内市町村の助成を受けていない人

助成対象 医療用ウィッグ（全頭用）と装着に必要な頭皮保護用のネット

の購入費用、乳房補正パッドまたは人工乳房と固定下着の購入費用

助成回数 補正具の種類ごとに1台ずつ1回

助成金額 購入金額の2分の1（1000円未満切り捨て・上限2万円）

申請方法 補正具を購入した日から1年以内に必要書類を提出

問い合わせ先 子育て・健幸課（内線5302）

税・料の納付

ID 1187

5月は軽自動車税（種別割）の納付月です。納期限は6月2日(月)です。税・料のお支払いは、口座振替がおすすめです。登録した口座から、振替納税をすることができます。

問い合わせ先 収納課（内線2243）

市SDGs推進融資

ID 2151

市内に住所か事業所があり、1年以上継続して同一事業を営んでいる中小企業者を対象に、SDGsの達成に向けた取り組みを進めるための資金を融資します。

融資限度額 1200万円

年利率 0・95%

保証料 0・45～1・9%（返済後に全額助成）

利子補給 無し

返済期間 10年以内（運転資金は5年以内）

問い合わせ先 商工観光課（内線2613）

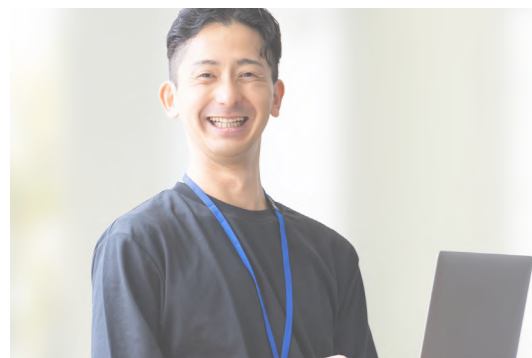
羽島市公式LINE 道路の穴を通報

写真を撮って送信

公道の舗装がめくれて穴があいていて危ない。そんなときもLINEの通報フォームで簡単に通報できます。



友だち追加



シティカレッジ 講師養成講座

講師になりたい・講師としてスキルアップを目指したい人、講座の企画や運営のノウハウを学びませんか。

日時 6月4日(水)午後3時～

費用 500円

場所 不二羽島文化センター

申込期限 5月28日(水)

問い合わせ先 生涯学習課 (内線 6132)



申し込みフォーム

ID 1666

河川愛護モニター募集

近隣の人から河川管理や利用に関する要望があった場合や、ごみの投棄や流水、施設に異常を発見した場合に、情報を提供していただける河川愛護モニターを募集します。

人員 4人予定 (20歳以上)

委嘱期間 7月1日～令和8年6月30日

応募期間 5月7日～13日

問い合わせ先 木曾川上流河川事務所 ☎ (251) 1326



地域の未来を守る 木曾三川連合総合水防演習

国・県・市町、水防団・消防団、関係機関が連携し、総合的な水防演習を実施します。会場では、体験コーナーや車両展示、防災パネル展示などを通じて、災害対策を学びます。

日時 5月25日(日)午前9時～11時
(展示・体験コーナーは正午まで)

場所 長良川右岸鶴飼大橋下流河川敷

問い合わせ先 木曾川上流河川事務所 ☎ (251) 1321

国勢調査の調査員を募集

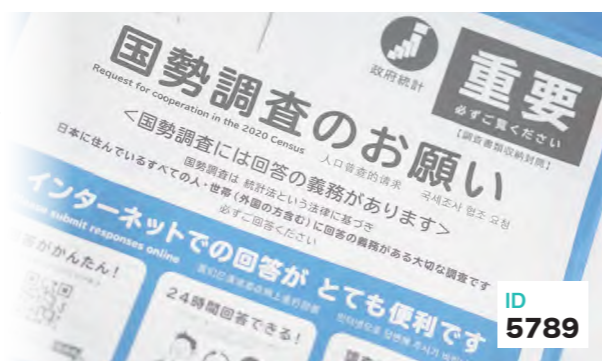
調査員説明会への出席、調査についての説明、調査票の配布・回収等をお願いします。

資格 18歳以上で警察・選挙に直接関係のない人

期間 9月上旬～10月下旬

申込期限 5月31日(土)

問い合わせ先 総務課 (内線 2354)



公募委員の募集

※「羽島市審議会等における委員公募及び要旨公開に関する方針」に基づき適正に選考します。

委員名	公共交通会議委員	環境審議会委員	教育振興基本計画策定委員会委員
募集人員	3人	2人	1人
資格	市内に1年以上居住し、平日昼間の会議に参加でき、他の付属機関等の委員・市議会議員・市職員でない人		
報酬	1回の出席につき6,000円		
任期	6月24日～令和9年6月23日	7月1日～令和9年6月30日	委嘱日～令和8年3月31日
募集期間	5月7日～19日		
問い合わせ先	生活安全課(内線2153)	生活環境課(内線2123)	教育政策課(内線6332)

5月のガイド

催し

国際交流協会

幼児向け英語遊び

遊びを通して、親子で英語に触れ合います。

●日時 5月15日(木)午前10時30分～11時15分 ●場所 資源物ストックヤード ●定員 3歳までの幼児とその保護者20組(超過した場合は会員優先) ●参加料 会員無料、非会員500円

※詳しくは、国際交流協会事務局(市民協働課内・内線2312)へ

●日時 5月1日(木)・15日(木) 午前10時30分～正午

●日時 5月10日(土)・24日(土) 午後2時～3時

●日時 5月4日(日)・18日(日)

●日時 5月1日(木)・15日(木) 午前10時30分～正午

●日時 5月10日(土)・24日(土) 午後2時～3時

●日時 5月4日(日)・18日(日)

●日時 5月1日(木)・15日(木) 午前10時30分～正午

●日時 5月10日(土)・24日(土) 午後2時～3時

●日時 5月4日(日)・18日(日)

午後1時30分～4時
◇開館 午前10時～午後6時
◇休館日 5月7日(水)・12日(月)・19日(月)・26日(月)・6月2日(月)
※詳しくは、図書館 ☎ (392) 2270へ

歴史民俗資料館・映画資料館

企画展「川辺弘一映画コレクション」前半 ジョン・ウェイン展

●期間 5月18日(日)まで

●期間 5月31日～7月21日

●日時 5月10日(土)午前10時～午後2時

●日時 5月14日(水)午後2時～3時30分

●日時 5月18日(日)午後10時～11時

●日時 5月22日(木)午後10時～11時

●日時 5月26日(月)午後10時～11時

●日時 5月30日(金)午後10時～11時

●日時 6月3日(月)午後10時～11時

●日時 6月7日(金)午後10時～11時

●日時 6月11日(月)午後10時～11時

●日時 6月15日(金)午後10時～11時

●日時 6月19日(月)午後10時～11時

●日時 6月23日(金)午後10時～11時

●日時 6月27日(月)午後10時～11時

●日時 7月1日(金)午後10時～11時

●日時 7月5日(月)午後10時～11時

●日時 7月9日(金)午後10時～11時

●日時 7月13日(月)午後10時～11時

●日時 7月17日(金)午後10時～11時

●日時 7月21日(月)午後10時～11時

●日時 7月25日(金)午後10時～11時

●日時 7月29日(月)午後10時～11時

●日時 8月2日(木)午後10時～11時

●日時 8月6日(月)午後10時～11時

●日時 8月10日(金)午後10時～11時

●日時 8月14日(月)午後10時～11時

●日時 8月18日(金)午後10時～11時

●日時 8月22日(月)午後10時～11時

●日時 8月26日(金)午後10時～11時

●日時 8月30日(月)午後10時～11時

●日時 9月3日(金)午後10時～11時

◇休館日 5月7日(水)・12日(月)・19日(月)・26日(月)・6月2日(月)
※詳しくは、同資料館 ☎ (391) 2234へ

市民病院

糖尿病教室・相談会

●日時 5月12日(月)午後2時～3時

●日時 5月19日(月)午後2時～3時

●日時 5月26日(月)午後2時～3時

●日時 6月2日(月)午後2時～3時

●日時 6月9日(月)午後2時～3時

●日時 6月16日(月)午後2時～3時

●日時 6月23日(月)午後2時～3時

●日時 6月30日(月)午後2時～3時

●日時 7月7日(月)午後2時～3時

●日時 7月14日(月)午後2時～3時

●日時 7月21日(月)午後2時～3時

●日時 7月28日(月)午後2時～3時

●日時 8月4日(月)午後2時～3時

●日時 8月11日(月)午後2時～3時

●日時 8月18日(月)午後2時～3時

●日時 8月25日(月)午後2時～3時

●日時 9月1日(月)午後2時～3時

●日時 9月8日(月)午後2時～3時

●日時 9月15日(月)午後2時～3時

●日時 9月22日(月)午後2時～3時

●日時 9月29日(月)午後2時～3時

●日時 10月6日(月)午後2時～3時

●日時 10月13日(月)午後2時～3時

●日時 10月20日(月)午後2時～3時

●日時 10月27日(月)午後2時～3時

●日時 11月3日(月)午後2時～3時

●日時 11月10日(月)午後2時～3時

●日時 11月17日(月)午後2時～3時

●日時 11月24日(月)午後2時～3時

●日時 11月31日(月)午後2時～3時

●日時 12月7日(月)午後2時～3時

●日時 12月14日(月)午後2時～3時

時 5月11日(日)午後1時30分～3時30分 ●定員 8人
●参加費 1000円
② 小さな絵
絵の具などを使用して自由に作品制作を行います。

市民公開セミナー

●日時 5月14日(水)午後2時～3時30分

●日時 5月21日(水)午後2時～3時30分

●日時 5月28日(水)午後2時～3時30分

●日時 6月4日(水)午後2時～3時30分

●日時 6月11日(水)午後2時～3時30分

●日時 6月18日(水)午後2時～3時30分

●日時 6月25日(水)午後2時～3時30分

●日時 7月2日(水)午後2時～3時30分

●日時 7月9日(水)午後2時～3時30分

●日時 7月16日(水)午後2時～3時30分

●日時 7月23日(水)午後2時～3時30分

●日時 7月30日(水)午後2時～3時30分

●日時 8月6日(水)午後2時～3時30分

●日時 8月13日(水)午後2時～3時30分

●日時 8月20日(水)午後2時～3時30分

●日時 8月27日(水)午後2時～3時30分

●日時 9月3日(水)午後2時～3時30分

●日時 9月10日(水)午後2時～3時30分

●日時 9月17日(水)午後2時～3時30分

●日時 9月24日(水)午後2時～3時30分

●日時 9月31日(水)午後2時～3時30分

●日時 10月7日(水)午後2時～3時30分

●日時 10月14日(水)午後2時～3時30分

●日時 10月21日(水)午後2時～3時30分

●日時 10月28日(水)午後2時～3時30分

●日時 11月4日(水)午後2時～3時30分

●日時 11月11日(水)午後2時～3時30分

●日時 11月18日(水)午後2時～3時30分

●日時 11月25日(水)午後2時～3時30分

●日時 12月2日(水)午後2時～3時30分

●日時 12月9日(水)午後2時～3時30分

●日時 12月16日(水)午後2時～3時30分

●日時 12月23日(水)午後2時～3時30分

30分～3時 ●場所 笠松中央交流センター ●参加料 無料 ●詳しくは、子育て・健康課(内線5302)へ

救命救急講習

応急手当を習得するための救命講習を開催します。

●日時 6月1日(日)・7月20日(日)・8月3日(日)・令和8年2月1日(日)

●日時 9月7日(日)

●日時 10月11日(日)・13日(日)

●日時 10月18日(日)・20日(日)

●日時 10月25日(日)・27日(日)

●日時 11月1日(日)・3日(日)

●日時 11月8日(日)・10日(日)

●日時 11月15日(日)・17日(日)

●日時 11月22日(日)・24日(日)

●日時 11月29日(日)・31日(日)

●日時 12月6日(日)・8日(日)

●日時 12月13日(日)・15日(日)

●日時 12月20日(日)・22日(日)

●日時 12月27日(日)・29日(日)

●日時 1月3日(日)・5日(日)

●日時 1月10日(日)・12日(日)

●日時 1月17日(日)・19日(日)

●日時 1月24日(日)・26日(日)

●日時 1月31日(日)・2月2日(日)

●日時 2月7日(日)・9日(日)

●日時 2月14日(日)・16日(日)

●日時 2月21日(日)・23日(日)

●日時 2月28日(日)・30日(日)

●日時 3月6日(日)・8日(日)

●日時 3月13日(日)・15日(日)

●日時 3月20日(日)・22日(日)

●日時 3月27日(日)・29日(日)

●日時 4月3日(日)・5日(日)

●日時 4月10日(日)・12日(日)

●日時 4月17日(日)・19日(日)

●日時 4月24日(日)・26日(日)

●日時 4月31日(日)・5月3日(日)

不二羽島文化センター

問い合わせ先 不二羽島文化センター ☎ (393)2231
ホームページアドレス <https://hashima-culture.jp>

劇団四季ミュージカル 「赤毛のアン」

日時 8月3日(日)
午後5時30分～
入場料 全席指定 5席10,000円、
A席8,000円、B席5,000円

チケット購入等の詳細は、同施設ホームページでご確認ください。



しまじろう 2025 夏コンサート しまじろうのミュージック アドベンチャー

日時 7月21日(月)
第1公演 午後1時30分～
第2公演 午後4時10分～
入場料 3,480円(特別価格)
※全席指定、3歳未満ひざ上無料

チケット購入等の詳細は、同施設ホームページでご確認ください。



休館日 5月7日(水)・13日(火)・20日(火)・27日(火)

相談ダイアリー

種別	相談日	時間
行政相談	6月5日	13:00~15:00
法律相談(予約制)	5月23日、6月11日	13:00~15:00
交通事故相談	毎週火曜日	10:00~16:00
年金・社会保険 労働相談(予約制)	6月2日	13:00~16:00
心配ごと相談(予約制)	5月16日、6月6日	13:00~16:00
人権相談	5月8日	13:00~15:00
特設人権相談	6月2日	13:00~15:00
就業促進相談	毎週月・木曜日	13:00~15:00
登記・相続相談(予約制)	5月7日・20日	13:00~16:00
空き家相談(予約制)	5月13日	14:00~16:00
不動産相談(予約制)	5月21日	13:00~16:00
建築設計相談(予約制)	5月28日	13:00~16:00
多重債務相談(予約制)	6月17日	13:00~16:00
消費生活相談	毎週月～金曜日	9:00~12:00 13:00~16:00
おみさぽ・ぎふ 登録受付	毎週月～金曜日	10:00~16:00

●相談は無料で、秘密は厳守します。
●場合により中止になることがあります。
●裁判中や弁護士等に依頼済みの相談は、無料相談の対象外です。

市長のコラム

愛 City はしま

第122回

パブコメ急増の内容に注意

羽島市長 松井 聡

パブリックコメントは、行政機関が政令、条例、規則等を定める場合や、街づくり計画を作る際、事前に一般から意見を募集する手続きです。行政手続法には、提出された意見を十分考慮することが定められています。パブリックコメントは、通称「パブコメ」と呼ばれています。パブコメの目的は、①行政運営の透明性を高める。②寄せられた意見を考慮して意思決定を行う。③意見の採否や反応を公表する等があります。

そのパブコメの件数が近年、急増。2040年度における電源構成を定める第7次エネルギー基本計画案へのパブコメは、前計画時の6倍超にあたる4万1421件が、1カ月間に寄せられました。

しかも所管する資源エネルギー庁によれば、パブコメ件数の9割以上が無記名。同一氏名で、10件以上の投稿をした人数は46人に上りました。意見の内容は「原発新設反対」や「水素発電を推進して原子力発電反対」等の同一表現が多くを占めていたとのこと。

2024年度では、各都府県のパブコメで数万単位の意見が寄せられました。なかでも、新型インフルエンザ等対策政府行動計画には、19万4832件の意見がありました。政府の発表では、2023年度のパブコメ件数の平均は約70件。1万件を超える意見があったのは3件でした。

それが24年度には、1件当たりの平均が約570件に増加し、9件が1万件を上回り、そのうち7件が2万件を超えました。それらの多くの案件では、SNS上で動員したと思われる投稿が目立っています。X(旧ツイッター)には、パブコメの文案や繰り返し投稿の方法を共有するメッセージが掲載されています。生成AIを利用して、文案を共有する書き込みも増えています。省庁の担当者からは、パブコメの急激な増加は、SNS上の文案と類似した意見の投稿によるものとの見解が示されています。また省令案や計画案等連続投稿、大量投稿が目立つとの指摘もあります。

限られた人による投稿が多数を占めると、パブコメ本来の趣旨である広く意見を募り、行政の公平性や透明性の向上につなげることが難しくなります。行政手続法を所管する総務省は、パブコメの意見数の多い少ないを考慮するといった解釈はとっていません。政府も国会答弁で、意見の数ではなく内容に着目していると説明しています。パブコメ意見の大量投稿には、実効性はありませぬ。各府省の事務次官会議ではパブコメの大量投稿問題が問題視され、政府内でも同一アドレスでの複数投稿を受け付けないとか、集計対象から除外する等の案が上がっています。

今後、羽島市においても、各種計画案のパブコメに対して注視をしたいと思います。



岐阜県広報

岐阜県からのお知らせ

点字版・音声版をご希望の方は、県庁広報課までご連絡ください
音声版には、CD(デジ編集)での提供と音声用のテキストデータの配信もあります
この情報は令和7年3月28日現在のものです。
この紙面に関するお問い合わせは、県庁広報課まで ☎058(272)1111(代) FAX058(278)2506

情報ボックス



県広報は県公式ウェブサイト、広報紙ポータルサイト「マイ広報紙」・「岐阜イーブックス」、広報紙アプリ「マチイロ」でも公開中！
※掲載している二次元コードは、スマートフォンの機種やアプリなどによって、読み込めない場合があります

アイコン 説明 催し 募集 資格・研修 その他

砂防フェアinかいづを開催します

土砂災害から皆さんを守る砂防について楽しく学べるイベントを開催します。土石流キャッチャーや砂防ウォークラリーなど、楽しいブースを用意しています。
●とき/6月7日(土)10:00～(予定)
※天候により規模縮小、中止等の可能性あり
●ところ/さぼろ遊学館・羽根谷だんだん公園一帯(海津市)
●問/県砂防課 ☎058(272)8621

生き合い講演会2025を開催します

こころ元気研究所所長の鎌田敏氏、岐阜県人権懇話会会長の藤田敬一氏を招いて、職場の人権問題などに関する講演会を開催します。
●とき/6月3日(火)13:30～
●ところ/県庁ミナモホール(岐阜市)
●定員/200人(先着順、無料)
●申込期限/5月27日(火)
●申込先・問/県人権施策推進課 ☎058(272)8250

「看護の日」岐阜県大会を開催します

5月12日は「看護の日」です。県と岐阜県看護協会では「看護の日」に合わせ看護のお仕事紹介、看護の魅力を体験できるブースなど、様々なイベントを用意しています。
●とき/5月17日(土)10時～15時
●ところ/マーサ21(岐阜市)
●問/岐阜県看護協会 ナースセンター ☎058(277)1010 詳細はこちら

岐阜県DX研修の受講者を募集します

ITパスポート試験対策講座等のDXに関する研修の受講者を募集します。
●とき/7月1日(火)から9月30日(火)
●ところ/オンライン
●定員/200人程度(先着、無料)
●申込方法/ウェブサイト
●申込期限/6月22日(日)
●申込先・問/県デジタル戦略推進課 ☎058(272)8153

社会基盤メンテナンスサポーター(MS)を募集します

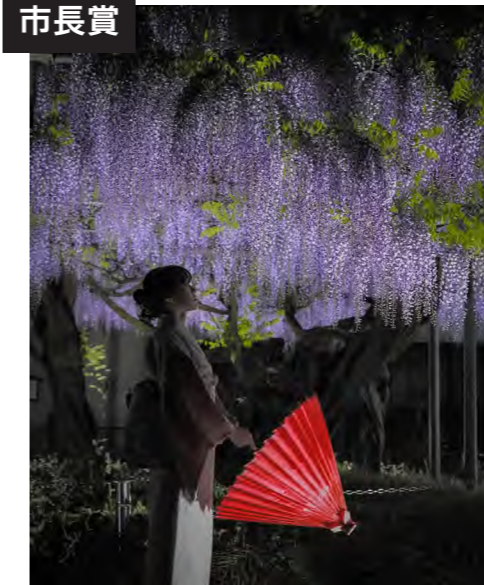
県管理道路の穴ぼこや落石、道路施設の損傷等の異状箇所について県へ情報提供いただくボランティア活動です。
●申込方法/申込フォーム、FAXなど
●申込期間/5月12日(月)～6月13日(金)
●申込先・問/県道路維持課 ☎058(272)8556
FAX 058(271)7682

5月12日は 民生委員・児童委員の日です

あなたは一人ではありません。お近くの民生委員・児童委員にお気軽にご相談ください。一緒に解決方法を考え、必要な機関に繋がります。
●問/県地域福祉課 ☎058(272)8261
お住いの市町村の福祉担当課(連絡先は右記二次元コードからご覧になれます。)

Instagram #羽島の魅力2025

市長賞



@mugicoco2020 宵の藤

優秀賞

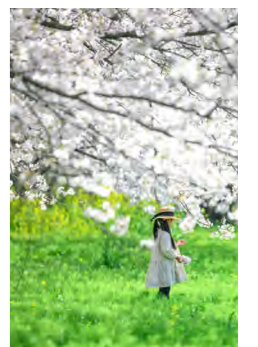


@yamatai_kokuu610 春の煌めき

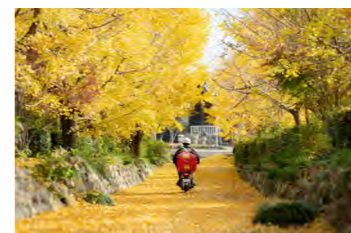


@yuya_5100 誇る一蓮

Instagramフォトコンテスト 入賞作品を紹介



@kyasunobu 桜の祝福



@yukari01150920 秋のたより



@photos.teruhiko_satou 風を感じて

柚希のちゃん

(1歳1カ月)



父:濱吉佑樹さん 母:沙也香さん (竹鼻町)



瑚陽のちゃん


(2歳2カ月)



父:宮川拓也さん 母:紗那さん (正木町)

5月 保健コーナー

問い合わせ先
子育て・健幸課 (内線 5302)

行事名【対象者】	期日等	受付時間
乳幼児相談【乳幼児】	5月14日(水)・27日(火)	9:00~11:30 (受付)
離乳食教室(初中期)【5カ月前後の児】	5月20日(火)	9:45~10:00 (受付)
健康相談	随時	9:00~16:00
精神保健(こころ)の相談	5月26日(月)	13:30~15:30
医療機関委託	大腸がん検診【40歳以上】	実施医療機関の診療時間内です。詳細は二次元コードからご確認ください。 
	子宮頸がん・体がん検診【20歳以上の女性】	

※市内に住民登録がある人が対象で、事前に予約が必要です。
※子宮がん検診は、令和6年度に受診していない人が対象です。

休日急病診療の注意事項

- ※必ずマイナ保険証または資格確認書を持参してください。
- ※事前に当番医に電話の上、受診してください。症状により対応できない場合があります。対応できない場合や時間外は羽島市民病院☎(393)0111の救急外来等に事前に電話の上、受診してください。その際は選定療養費が別途必要になる場合があります。「ぎふ救急ネット」にて受診可能な医療機関も検索できます。
- ※薬局は、休日当番医療機関が院外処方の場合に記載しています。

母子健康手帳の交付

妊娠が明らかになった人は、早めに母子健康手帳の交付を受けましょう。原則金曜日予約制となりますので必ず事前にご連絡ください。(所要時間1時間程度)
予約先 子育て・健幸課 (内線 5302)



市公式 LINE で毎月1日
子育てコラム&情報配信

友だち追加は
二次元コード▶



休日急病診療

診療時間
午前9時~午後2時

期日	医療機関(医科・歯科・薬局)
5月3日(土)	ばん皮膚科(正木町) ☎(391)0056
	かんばら歯科医院(福寿町) ☎(394)0880
5月4日(日)	不破医院(正木町) ☎(391)2238
	近藤歯科医院(桑原町) ☎(398)2700
5月5日(月)	村上診療所(竹鼻町) ☎(216)7722
	里村歯科医院(小熊町) ☎(392)6146
5月6日(火)	トラスト薬局羽島店(竹鼻町) ☎(372)2266
	長良川クリニック(竹鼻町) ☎(392)2525
5月11日(日)	第一河合歯科医院(竹鼻町) ☎(392)1567
	スギ薬局舟橋店(舟橋町) ☎(394)3120
5月18日(日)	山田医院(上中町) ☎(392)2313
	おんだ歯科クリニック(足近町) ☎(391)9222
5月25日(日)	羽島整形外科・皮膚科(舟橋町) ☎(394)1511
	かわい歯科クリニック(竹鼻町) ☎(394)1015
6月1日(日)	ルナ羽島薬局(福寿町) ☎(322)6207
	渡邊医院(竹鼻町) ☎(392)2223
6月1日(日)	かわむら歯科クリニック(竹鼻町) ☎(391)6480
	青山内科(竹鼻町) ☎(392)3821
6月1日(日)	かんばら歯科医院(福寿町) ☎(394)0880
	(有)ホープ薬局(竹鼻町) ☎(394)0151

羽島市の最新情報
SNSでチェック!

f フェイスブック
Facebook

X エックス
X

Instagram
Instagram

発行/羽島市役所 編集/市長室秘書広報課 〒501-6292 羽島市竹鼻町55 ☎(392)1111

■人口66,246人(-166)・男32,735人・女33,511人
■世帯数28,384世帯(+431) 令和7年4月1日現在
※()は前年同月との比較