

消 防 年 報

令 和 5 年



羽 島 市 消 防 本 部

令 和 6 年 刊 行

は じ め に

この消防年報は、令和5年中の羽島市における主な消防事務と消防力の現勢を示す統計資料を収録し、今後の消防行政の資料にするとともに広く一般に紹介するために編集したものです。

なお、本書中、予算関係事項は会計年度を調査対象としました。

また、表中の「-」、「 」(空白)は該当数値がないもの又は皆無のものを、「0」は表章単位に満たないものを表しています。

令和6年3月



一目でわかる羽島消防

| | | |
|---|--|--|
| <p>人 口</p>  <p>66, 774人</p> | <p>面 積</p>  <p>53. 66km²</p> | <p>世 帯 数</p>  <p>28, 023世帯</p> |
| <p>署 所</p>  <p>1本部1署2分署</p> | <p>消防職員</p>  <p>84人</p> | <p>平均年齢</p>  <p>42. 0歳</p> |
| <p>防火対象物</p>  <p>2, 377棟</p> | <p>危険物施設</p>  <p>151施設</p> | <p>消防水利</p>  <p>消火栓 1, 116基 防火水槽 235基</p> |
| <p>火 災</p>  <p>18件</p> | <p>救 急</p>  <p>3, 260件</p> | <p>消防団員</p>  <p>383人</p> |

目 次

| | |
|---------------------|----|
| 市 勢 | 1 |
| 消防のあゆみ | 2 |
| 歴代管理者・消防長・消防署長・消防団長 | 12 |

消 防 情 勢

| | |
|--------------------------------------|----|
| 施設の現勢 | 14 |
| 消防機関の配置図 | 17 |
| 消防組織図 | 18 |
| 事務分掌 | 19 |
| 消防予算・消防予算の状況・消防費内訳表 | 21 |
| 一般会計予算に占める消防予算(当初)、消防費予算の推移、消防手当支給状況 | 22 |
| 消防職員の配置状況 | 23 |
| 年齢別消防職員数 | 24 |
| 在職年数別消防職員数 | 25 |
| 消防職員の推移、消防職員数の状況、消防職員の公務災害発生件数の推移 | 26 |
| 消防職員教養状況 | 27 |
| 消防職員の資格等保有状況 | 28 |
| 消防力の整備指針と現有消防力の比較 | 29 |
| 消防車両一覧表 | 30 |
| 消防水利の現況 | 31 |
| 消防相互応援協定 | 32 |
| 消防機関の出動状況 | 33 |

予 防 ・ 危 険 物

| | |
|-----------------------------|----|
| 防火対象物現況・立入検査状況 | 34 |
| 用途別中高層建築物現況 | 35 |
| 用途別消防同意状況 | 36 |
| 工事別消防同意件数、構造別消防同意件数 | 37 |
| 用途地域別消防同意件数 | 38 |
| 火災予防に関する届出状況 | 39 |
| 危険物施設現況 | 40 |
| 危険物施設立入検査状況、危険物施設許可・完成検査等状況 | 41 |
| 消防訓練指導状況 | 42 |

火 災 統 計

| | |
|-------------------------|----|
| 火災の概況 | 43 |
| 時間別火災状況、時間別火災件数、区域別火災状況 | 44 |
| 月別火災状況、月別火災原因状況 | 45 |
| 年別火災状況 | 46 |
| 年別火災最大被害状況 | 47 |
| 過去10年間の火災による死傷者状況 | 48 |

救 急 統 計

| | |
|------------------------------------|----|
| 救急活動の概要、事故種別救急出場件数・搬送人員、事故種別救急出場件数 | 49 |
| 月別救急出場件数、曜日別救急出場件数 | 50 |
| 時間別救急出場件数、高速道路救急出場件数 | 51 |
| 管轄別救急出場件数、区域別救急出場件数 | 52 |
| 5年間の救急状況、救命講習受講状況 | 53 |

救 助 統 計

| | |
|------------------------------|----|
| 救助活動概要、救助件数等状況、事故種別救助出動件数の割合 | 54 |
| 事故種別発生場所別活動件数、事故種別発生場所別救助人数 | 55 |
| 区域別出動件数、5年間の救助状況 | 56 |
| 救助活動のための機械器具等保有状況 | 57 |

通 信 ・ 気 象

| | |
|--------------------------|----|
| 通信指令施設 | 58 |
| 無線設備の現況、通信設備の現況 | 59 |
| 119番通報件数 | 60 |
| 救急医療情報活用状況、月別気象状況、月別雨量状況 | 61 |

消 防 団

| | |
|---------------------------|----|
| 消防団の現況、消防団現勢 | 62 |
| 消防団ポンプ等の配置図 | 63 |
| 消防団車両一覧表 | 64 |
| 年齢別消防団員数 | 65 |
| 在職年数別消防団員数 | 66 |
| 消防団員報酬、消防団員出動報酬、消防団員退職報償金 | 67 |
| 消防団員の入・退団の推移 | 68 |
| 消防団員公務災害発生件数の推移、消防団員出動状況 | 69 |

市 勢

概 況

| | |
|-------------------|----------------------------------|
| 位 置 | 東 經 136° 42' 20" 北 緯 35° 18' 58" |
| 海 抜 | 6.96m |
| 広 袤 | 東西 8.77km 南北 12.86km |
| 面 積 | 53.66Km ² |
| 人 口 | 66,774人 (12月31日現在) |
| 世 帯 数 | 28,023世帯 (12月31日現在) |
| 市 制 施 行 年 月 日 | 昭 和 29 年 4 月 1 日 |
| 消 防 本 部 設 置 年 月 日 | 昭 和 40 年 1 月 1 日 |



消 防 の あ ゆ み

- 昭和29年 4月 1日 羽島郡南部1町9村が合併した羽島市誕生に伴い消防団10団、団員853人をもって発足
- 昭和31年 4月 1日 消防団機構改革により、羽島市消防団10分団、団員539人に減員
初代 消防団長 春日井常吉氏就任
装備 消防ポンプ自動車 11台
小型動力ポンプ 15台
手引動力ポンプ 4台
- 昭和31年 4月 2日 三輪消防ポンプ自動車マツダ1台購入、小熊分団へ配備
- 昭和31年10月29日 消防ポンプ自動車トヨタ1台購入、竹鼻分団へ配備
- 昭和31年11月24日 三輪消防ポンプ自動車マツダ1台購入、下中分団へ配備
- 昭和33年11月28日 三輪消防ポンプ自動車1台購入、堀津分団へ配備
- 昭和35年10月 5日 三輪消防ポンプ自動車マツダ1台購入、福寿分団へ配備
- 昭和37年11月 1日 消防ポンプ自動車ニッサン1台購入、桑原分団へ配備
- 昭和37年11月30日 初代 消防団長 春日井常吉氏退任
- 昭和37年12月 1日 二代 消防団長 岡田幸逸氏就任
- 昭和38年 7月 1日 常備消防設立のため準備事務局を設置
- 昭和38年11月 1日 消防ポンプ自動車ニッサン1台購入
- 昭和39年 2月 1日 昭和39年政令第16号「消防本部及び消防署を置かなければならない市町村を定める等の政令」により指定を受ける
- 昭和39年 8月10日 常備消防職員7人採用
- 昭和39年11月30日 消防ポンプ自動車ニッサン1台購入、下中分団へ配備
- 昭和39年12月10日 水槽付消防ポンプ自動車ニッサン1台購入、市常備消防本部へ配備
- 昭和40年 1月 1日 市役所消防事務室ならびに車庫を仮庁舎として消防長以下11人をもって消防本部ならびに消防署発足
消防長 河村忠一市長兼任
消防職員定数35人
- 昭和40年 1月 9日 消防職員6人採用、合計17人
- 昭和40年 3月 竹鼻町55番地に消防庁舎建設着工
- 昭和40年 8月28日 消防庁舎竣工式
羽島ライオンズクラブから救急車ニッサンセドリック1台寄贈、救急業務開始
- 昭和42年 2月 4日 消防職員1人採用、合計18人
- 昭和42年 4月 1日 消防職員2人採用、合計20人
- 昭和42年 6月 1日 消防職員3人採用、合計23人

昭和42年 9月12日 消防ポンプ自動車ニッサン1台購入、消防署へ配備

昭和42年10月20日 消防ポンプ自動車ニッサン1台購入、小熊分団へ配備

昭和42年12月21日 消防職員1人死去、合計22人

昭和43年 4月 1日 消防職員4人採用、合計26人

昭和43年 7月 1日 消防職員3人採用、合計29人

昭和43年 7月27日 消防ポンプ自動車いすゞ1台購入、竹鼻分団へ配備

昭和43年 8月 5日 消防指揮車ニッサングロリア1台購入、消防署へ配備

昭和43年 9月 1日 消防ポンプ自動車ニッサン1台購入、上中分団へ配備

昭和44年 4月 1日 市連合婦人防火クラブ発足

昭和45年 3月31日 二代 消防団長 岡田幸逸氏退任

昭和45年 4月 1日 三代 消防団長 青山彦太郎氏就任

昭和45年 8月 5日 消防職員1人退職、合計28人

昭和45年 9月 1日 消防職員1人採用、合計29人

昭和45年 9月 4日 消防ポンプ自動車ニッサン1台購入、堀津分団へ配備

昭和45年 9月11日 消防ポンプ自動車ニッサン1台購入、竹鼻分団へ配備

昭和45年11月 1日 消防職員1人採用、合計30人

昭和46年 4月 7日 市危険物安全協会発足

昭和46年 6月 1日 消防職員1人採用、合計31人

昭和46年 7月 1日 消防職員1人退職、合計30人

昭和46年 7月25日 消防ポンプ自動車ニッサン1台購入、福寿分団へ配備

昭和46年12月25日 消防職員定数50人

昭和47年 4月 1日 消防職員2人採用、合計32人

消防団機構改革により羽島市消防団11分団、365人に減員

昭和47年 6月 2日 消防職員1人採用、合計33人

昭和47年 6月15日 消防職員1人退職、合計32人

昭和47年 9月 1日 消防職員1人採用、合計33人

昭和47年10月 1日 初代 消防長 大島庄一氏就任

昭和47年11月28日 水槽付消防ポンプ自動車いすゞ1台購入、消防署へ配備

昭和48年 1月10日 屈折はしご付消防ポンプ自動車(16m級)いすゞ1台購入、消防署へ配備

昭和48年 2月 1日 消防職員1人採用、合計34人

昭和48年 3月31日 初代 消防長 大島庄一氏退任、退職

昭和48年 4月 1日 消防職員3人採用、合計37人

昭和48年 4月18日 二代 消防長 太田万佐生氏就任

昭和48年 6月30日 消防職員1人退職、合計36人

昭和48年 9月10日 (財)日本消防協会から救急車トヨタハイエース1台寄贈、消防署へ配備

昭和48年10月11日 (社)日本損害保険協会から水槽付消防ポンプ自動車1台寄贈、消防署へ配備

昭和48年10月25日 竹鼻町1258番地に消防庁舎新築着工

昭和49年 3月30日 (社)日本損害保険協会から救急車ニッサンシビリアン1台寄贈、消防署へ配備

昭和49年 4月 1日 消防職員5人採用、合計41人

昭和49年 6月25日 消防庁舎竣工

昭和49年 6月30日 消防職員1人退職、合計40人

昭和49年 8月 1日 消防職員4人採用、合計44人

昭和49年12月10日 消防職員1人採用、合計45人

昭和50年 1月31日 消防職員1人退職、合計44人

昭和50年 3月19日 長良川病院から広報車コロナバン1台寄贈、消防署へ配備

昭和50年 3月31日 二代 消防長 太田万佐生氏退任、退職

昭和50年 7月 1日 三代 消防長 浅井建司氏就任
消防職員2人採用、合計46人

昭和50年 7月15日 消防職員1人採用、合計47人

昭和51年 3月31日 三代 消防団長 青山彦太郎氏退任

昭和51年 4月 1日 四代 消防団長 馬場弘一氏就任

昭和51年 7月31日 消防職員1人退職、合計46人

昭和51年 9月 1日 消防職員2人採用、合計48人

昭和51年 9月16日 消防職員1人採用、合計49人

昭和51年12月 2日 消防職員1人採用、合計50人

昭和52年 2月25日 消防ポンプ自動車ニッサン1台購入、消防署へ配備

昭和52年 3月 4日 消防職員1人退職、合計49人

昭和52年 3月26日 区画整理事業により消防本部の位置を竹鼻町丸の内9丁目26番地に改める

昭和52年 8月 1日 消防職員1人採用、合計50人

昭和52年10月30日 長谷虎紡績(株)から指揮車トヨタクラウンバン寄贈、消防署へ配備
消防ポンプ自動車ニッサン1台購入、桑原分団へ配備

昭和53年 1月20日 消防職員1人退職、合計49人

昭和53年 2月 1日 消防職員1人採用、合計50人

昭和53年 3月31日 四代 消防団長 馬場弘一氏退任

昭和53年 4月 1日 五代 消防団長 大橋実夫氏就任

昭和53年 9月24日 市消防友の会発足

昭和53年10月25日 消防ポンプ自動車ニッサン1台購入、江吉良分団へ配備

昭和54年 9月 4日 市防災行政無線設置

昭和54年10月20日 救助工作車ヒノ1台購入、消防署へ配備

昭和54年10月23日 市消防団らっぱ隊結成、隊員30人

昭和54年11月30日 消防ポンプ自動車ニッサン1台購入、竹鼻第二分団へ配備

昭和55年 4月 1日 人事異動により消防職員、合計49人

昭和55年11月11日 消防ポンプ自動車トヨタ1台購入、下中分団へ配備

昭和56年 3月23日 消防職員1人退職、合計48人

昭和56年 3月31日 三代 消防長 浅井建司氏退任、退職

昭和56年 4月 1日 四代 消防長 大橋数実氏就任

昭和56年 6月 1日 査察車スズキ1台購入、消防署へ配備

昭和56年 9月29日 消防職員定数66人

昭和56年11月10日 消防ポンプ自動車トヨタ2台購入、足近分団、正木分団へ配備

昭和56年12月 3日 消防職員1人死去、合計47人

昭和56年12月23日 化学消防ポンプ自動車ヒノ1台購入、消防署へ配備

昭和57年 4月 1日 消防職員5人採用、合計52人
市少年婦人防火委員会発足

昭和57年 7月15日 小型動力ポンプ積載車1台購入、消防署へ配備

昭和57年 8月 8日 第31回岐阜県消防操法大会、市消防団優勝

昭和57年 8月 9日 (財)日本消防協会から救急車ニッサンキャラバン1台寄贈、消防署へ配備

昭和57年 8月23日 (財)日本消防協会から婦人消防隊軽可搬ポンプ1台寄贈

昭和57年10月14日 消防ポンプ自動車トヨタ1台購入、小熊分団へ配備

昭和57年11月29日 水槽付消防ポンプ自動車ヒノ1台購入、消防署へ配備

昭和58年 1月26日 消防職員1人死去、合計51人

昭和58年 3月31日 五代 消防団長 大橋実夫氏退任

昭和58年 4月 1日 六代 消防団長 大島喜三郎氏就任
羽島消防署分署、分署長以下9人をもって発足
羽島市消防救急救助隊設置
羽島消防署長補佐(財)日本消防協会、2年研修派遣
消防職員4人採用、人事異動により、合計57人

昭和58年 7月30日 岐阜乗合自動車(株)から救急車ニッサンキャラバン1台寄贈、消防署へ配備

昭和58年 8月 5日 指揮車トヨタクラウンバン1台購入、分署へ配備

昭和58年 8月10日 羽島市消防友の会旗制定

昭和58年10月26日 消防ポンプ自動車トヨタ1台購入、上中分団へ配備

昭和58年10月28日 (社)日本損害保険協会から消防ポンプ自動車トヨタ1台寄贈、分署へ配備

昭和58年11月18日 消防ポンプ自動車トヨタ1台購入、消防署へ配備
現場指揮車製作、消防署へ配備

昭和59年 3月31日 消防職員1人退職、合計56人

昭和59年 4月 1日 消防職員3人採用、合計59人

昭和59年 8月23日 (財)日本消防協会から電源照明用資器材搬送車ニッサン1台寄贈、消防署へ
配備

昭和59年10月23日 消防ポンプ自動車2台購入、竹鼻第一分団、堀津分団へ配備

昭和59年12月 6日 (財)日本防火協会から防火広報車トヨタ1台寄贈、消防署へ配備

昭和60年 3月31日 四代 消防長 大橋数実氏退任、退職

六代 消防団長 大島喜三郎氏退任
 昭和60年 4月 1日 五代 消防長 岩田秀一氏就任
 七代 消防団長 安藤栄吉氏就任
 消防職員3人採用、人事異動により、合計60人
 昭和60年10月12日 消防ポンプ自動車ニッサン2台購入、竹鼻第一分団、福寿分団へ配備
 昭和60年11月 5日 水槽付消防ポンプ自動車ヒノ1台購入、消防署へ配備
 昭和61年 3月31日 消防職員3人退職、合計57人
 昭和61年 4月 1日 消防職員3人採用、合計60人
 昭和61年 6月19日 日興製薬(株)から広報車ニッサンブルーバードバン1台寄贈、消防署へ配備
 昭和61年 6月30日 救助隊潜水班設置
 昭和62年 2月26日 防火指導車トヨタ1台購入、消防署へ配備
 昭和62年 3月17日 救急自動車トヨタハイエース1台購入、消防署へ配備
 昭和62年 3月31日 消防職員3人退職、合計57人
 七代 消防団長 安藤栄吉氏退任
 昭和62年 4月 1日 消防職員3人採用、合計60人
 八代 消防団長 藪野芳治氏就任
 昭和63年 4月 1日 消防職員3人採用、合計63人
 昭和63年11月28日 救助資器材一式購入
 平成元年 3月31日 消防職員1人退職、合計62人
 平成元年 4月 1日 消防職員2人採用、合計64人
 平成元年 7月24日 消防職員1人死去、合計63人
 平成 2年 3月31日 消防職員1人退職、合計62人
 平成 2年 7月10日 消防職員1人退職、合計61人
 平成 2年10月16日 消防職員1人市施設事業公社市民プールへ派遣、合計60人
 平成 3年 2月28日 小型動力ポンプ付積載車購入、桑原分団へ配備
 平成 3年 4月 1日 消防職員4人採用、合計64人
 平成 3年 7月24日 小型動力ポンプ付積載車購入、正木分団へ配備
 平成 4年 3月31日 五代 消防長 岩田秀一氏退任、退職
 八代 消防団長 藪野芳治氏退任
 平成 4年 4月 1日 六代 消防長 棚瀬博氏就任
 九代 消防団長 馬場弘三氏就任
 消防職員3人採用、人事異動により、合計66人
 平成 4年 9月 2日 小型動力ポンプ付積載車1台購入、福寿分団へ配備
 平成 5年 3月31日 消防職員1人退職、合計65人
 平成 5年 4月 1日 消防職員定数85人
 消防職員4人採用、人事異動により、合計69人
 平成 5年 8月31日 消防職員1人退職、合計68人

平成 5年 9月11日 小型動力ポンプ付積載車1台購入、小熊分団へ配備
小型動力ポンプ付積載車2台購入、竹鼻第二分団、上中分団へ配備

平成 5年11月10日 はしご付消防ポンプ自動車(35m級)1台購入、消防署へ配備

平成 5年12月31日 指揮車ダイハツミラ1台購入、分署へ配備

平成 6年 2月24日 現場指揮車1台購入、消防署へ配備

平成 6年 3月31日 九代 消防団長 馬場弘三氏退任

平成 6年 4月 1日 十代 消防団長 安井善保氏就任
消防職員4人採用、人事異動により、合計73人

平成 6年 4月30日 消防職員1人退職、合計72人

平成 6年 8月26日 羽島市消防本部旗制定

平成 6年 9月 5日 小型動力ポンプ付積載車2台購入、足近分団、下中分団へ配備

平成 6年11月16日 高規格救急自動車1台購入、消防署へ配備

平成 6年12月15日 小型動力ポンプ付積載車2台購入、江吉良分団、堀津分団へ配備

平成 6年12月20日 (財)日本消防協会から2B救急車1台寄贈、分署へ配備

平成 7年 1月 8日 高規格救急自動車運用開始

平成 7年 1月17日 阪神・淡路大震災に消防隊を派遣

平成 7年 3月31日 六代 消防長 棚瀬博氏退任、退職
消防職員1人退職、合計70人

平成 7年 4月 1日 七代 消防長 吉澤壽氏就任
消防職員8人採用、合計79人

平成 7年10月16日 (社)日本損害保険協会から水槽付消防ポンプ自動車1台寄贈

平成 7年10月28日 消防ポンプ自動車1台購入、桑原分団へ配備

平成 7年11月15日 救助工作車1台購入、消防署へ配備

平成 8年 3月31日 七代 消防長 吉澤壽氏退任

平成 8年 4月 1日 八代 消防長 柴田正也氏就任
消防職員5人採用、合計84人
羽島消防署北分署、分署長以下13人をもって発足
羽島消防署分署の名称を羽島消防署南分署とする

平成 8年 7月10日 指揮広報車スズキアルト1台購入、北分署へ配備

平成 8年10月22日 消防ポンプ自動車2台購入、消防署、江吉良分団へ配備

平成 8年12月11日 指揮車ブルーバード1台購入、消防署へ配備

平成 9年 3月31日 消防職員1人退職、合計83人

平成 9年10月28日 水槽付消防ポンプ自動車1台購入、消防署南分署へ配備
消防ポンプ自動車1台購入、竹鼻第二分団へ配備

平成10年 3月31日 八代 消防長 柴田正也氏退任、退職

平成10年 4月 1日 九代 消防長 番則良氏就任
消防職員2人採用、人事異動・人事交流により、合計85人

平成10年 6月23日 消防ポンプ自動車1台購入、下中分団へ配備
 平成10年 8月 3日 防火指導車トヨタカルディナ1台購入、消防署へ配備
 平成11年 3月31日 九代 消防長 番則良氏退任、退職
 十代 消防団長 安井善保氏退任
 平成11年 4月 1日 十代 消防長 岩田隆雄氏就任
 十一代 消防団長 岩田浩氏就任
 平成11年11月29日 2B救急車1台購入、消防署北分署へ配備
 平成12年 1月28日 消防ポンプ自動車2台購入、足近分団、正木分団へ配備
 平成12年 4月13日 消防緊急通信指令施設(更新)運用開始
 平成12年 6月19日 広報車ニッサンエキスパート1台購入、消防署へ配備
 平成12年12月 8日 消防ポンプ自動車1台購入、小熊分団へ配備
 平成13年 2月 8日 水槽付消防ポンプ自動車1台購入、消防署へ配備
 平成13年 3月31日 十一代 消防団長 岩田浩氏退任
 消防職員1人退職、合計83人
 平成13年 4月 1日 十二代 消防団長 大野木真氏就任
 消防職員1人採用、人事異動・人事交流により、合計84人。
 平成13年 8月24日 羽島市危険物安全協会から査察車三菱ミニキャブバン寄贈、消防署へ配備
 平成13年11月18日 消防ポンプ自動車1台購入、上中分団へ配備
 平成14年 2月12日 化学消防自動車1台購入、消防署へ配備
 平成14年 3月31日 消防職員1人退職、合計83人
 平成14年 4月 1日 消防職員2人採用、合計85人
 平成14年 9月13日 消防ポンプ自動車2台購入、竹鼻第一分団、堀津分団へ配備
 平成14年10月31日 消防職員1人退職、合計84人
 平成15年 7月11日 消防職員1人退職、合計83人
 平成15年 9月14日 消防ポンプ自動車2台購入、竹鼻第一分団、福寿分団へ配備
 平成16年 3月31日 十代 消防長 岩田隆雄氏退任、退職
 消防職員2人退職、合計80人
 平成16年 4月 1日 十一代 消防長 加藤清利氏就任
 消防職員4人採用、人事異動により、合計83人
 平成17年 3月 8日 災害対応特殊救急自動車1台購入、消防署へ配備
 平成17年 3月31日 消防職員1人退職、合計82人
 平成17年 7月28日 資機材搬送自動車1台購入、消防署へ配備
 平成17年 7月31日 消防職員1人退職、合計81人
 平成18年 3月27日 消防職員1人退職、合計80人
 平成18年 4月 1日 消防職員1人採用、合計81人
 平成19年 4月 1日 消防職員4人採用、合計85人
 平成19年 8月29日 電源照明自動車1台購入、消防署へ配備

平成20年 3月31日 十一代 消防長 加藤清利氏退任、退職
消防職員5人退職、合計80人

平成20年 4月 1日 十二代 消防長 小池一郎氏就任
消防職員3人採用、合計83人

平成20年12月18日 高規格救急自動車1台購入、南分署へ配備

平成21年 1月30日 消防職員1人死去、合計82人

平成21年 3月31日 十二代 消防長 小池一郎氏退任、退職
消防職員3人退職、合計79人

平成21年 4月 1日 消防長 大野隆弘副市長兼任
消防職員3人採用、人事異動により、合計81人

平成21年 7月24日 防火広報車 1台購入、消防署へ配備

平成21年10月22日 第19回全国女性消防操法大会において羽島市女性消防隊が優勝

平成21年12月24日 指揮車1台購入、南分署へ配備

平成22年 3月19日 小型動力ポンプ付積載車2台購入、正木分団、桑原分団へ配備

平成22年 3月31日 消防職員3人退職、合計78人

平成22年 4月 1日 十三代 消防長 大橋照男氏就任
消防職員4人採用、合計82人
総務省消防庁から消防団救助資機材搭載型車両(多機能車)1台貸与、正木分団へ配備

平成22年 4月 8日 消防職員1人退職、合計81人

平成23年 3月11日 東日本大震災に緊急消防援助隊を派遣

平成23年 3月31日 十三代 消防長 大橋照男氏退任、退職
消防職員1人退職、合計80人
十二代 消防団長 大野木真氏退任

平成23年 4月 1日 十四代 消防長 古澤國昭氏就任
消防職員3人採用、合計83人
十三代 消防団長 藤本恵司氏就任

平成23年 4月16日 消防職員1人死去、合計82人

平成23年 6月 8日 羽島市危険物安全協会から査察車ダイハツハイゼット寄贈、消防署へ配備

平成24年 2月22日 災害対応特殊水槽付消防ポンプ自動車1台購入、北分署へ配備

平成24年 3月31日 消防職員2人退職、合計80人

平成24年 4月 1日 消防職員4人採用、合計84人

平成24年 8月 5日 「消防感謝祭」第61回岐阜県消防操法大会(開催地:羽島市)
市消防団B優勝、市消防団A 3位

平成25年 2月 4日 消防職員1人死去、合計83人

平成25年 2月20日 一般社団法人 日本損害保険協会から小型動力ポンプ付積載車1台寄贈
上中分団へ配備

平成25年 3月31日 小型動力ポンプ付積載車1台購入、福寿分団へ配備
 十四代 消防長 古澤國昭氏退任、退職
 消防職員3人退職、合計80人

平成25年 4月 1日 十五代 消防長 日比野典康氏就任
 消防職員3人採用、合計83人
 消防救急デジタル無線システム運用開始

平成25年 9月30日 消防職員1人退職、合計82人

平成26年 1月24日 小型動力ポンプ付積載車2台購入、小熊分団、竹鼻第二分団へ配備

平成26年 2月25日 高規格救急自動車1台購入、北分署へ配備

平成26年 3月31日 消防職員2人退職、合計80人

平成26年 4月 1日 消防職員3人採用、合計83人

平成26年12月17日 消防ポンプ自動車1台購入、消防署へ配備

平成27年 1月 1日 条例改正により機能別消防団員15人増員、定員380人

平成27年 3月31日 消防職員1人退職、合計82人

平成27年 4月 1日 消防職員1人採用、合計83人
 条例改正により基本消防団員40人増員、定員420人

平成27年 4月30日 消防職員1人退職、合計82人

平成28年 3月16日 高機能消防指令システム運用開始

平成28年 3月31日 十五代 消防長 日比野典康氏退任、退職
 消防職員2人退職、合計80人

平成28年 4月 1日 十六代 消防長 渡邊勝美氏就任
 消防職員3人採用、合計83人

平成28年11月28日 災害対応特殊水槽付消防ポンプ自動車1台購入、南分署へ配備

平成29年 3月25日 消防ポンプ自動車2台購入、竹鼻第二分団、桑原分団へ配備

平成29年 3月31日 消防職員1人退職、合計82人

平成29年 4月 1日 消防本部消防総務課係長(財)日本消防協会、1年研修派遣
 消防職員2人採用、合計84人

平成29年 6月30日 消防職員1人退職、合計83人

平成29年 9月29日 日興製薬株式会社から連絡車ヴィッツ寄贈、消防署へ配備

平成29年12月19日 公益財団法人 日本消防協会から防災活動車フォレスター寄贈、消防署へ配備

平成29年12月25日 救助工作車 1 台購入、消防署へ配備

平成30年 3月31日 十六代 消防長 渡邊勝美氏退任、退職
 消防職員2人退職、合計81人

平成30年 4月 1日 十七代 消防長 青木茂生氏就任
 消防職員2人採用、合計83人

平成30年 6月30日 消防職員1人退職、合計82人

平成30年12月20日 小型動力ポンプ付普通積載車1台購入、江吉良分団へ配備

平成30年12月25日 小型動力ポンプ付軽積載車2台購入、足近分団、江吉良分団へ配備
 災害対応特殊救急自動車1台購入、消防署へ配備
 平成31年 4月 1日 消防職員2人採用、合計84人
 令和元年12月20日 小型動力ポンプ付普通積載車1台購入、下中分団へ配備
 小型動力ポンプ付軽積載車2台購入、堀津分団、下中分団へ配備
 令和 2年 3月31日 消防職員1人退職、合計83人
 十三代 消防団長 藤本恵司氏退任
 令和 2年 4月 1日 十四代 消防団長 泉德行氏就任
 令和 2年 6月30日 消防職員1人退職、合計82人
 令和 2年12月27日 消防ポンプ自動車1台購入、正木分団へ配備
 令和 3年 3月31日 消防職員4人退職、合計78人
 令和 3年 4月 1日 消防職員2人採用、合計80人
 令和 3年 7月20日 静岡県熱海市土石流災害に緊急消防援助隊を派遣
 令和 3年 7月31日 消防職員1人退職、合計79人
 令和 3年12月25日 高規格救急自動車1台購入、消防署へ配備
 令和 3年12月31日 消防職員2人退職、合計77人
 令和 4年 1月31日 消防職員1人退職、合計76人
 令和 4年 3月31日 十七代 消防長 青木茂生氏退任、市長室危機管理課出向
 消防職員1人退職、合計75人
 令和 4年 4月 1日 十八代 消防長 奥田豊氏就任
 消防職員6人採用、合計81人
 令和 5年 3月31日 消防職員1人退職、合計80人
 令和 5年 4月 1日 消防職員5人採用、合計85人
 条例改正により機能別消防団員に大規模災害消防団員66人を設置
 令和 5年10月31日 消防職員1人退職、合計84人

歴代管理者・消防長・消防署長・消防団長

管理者

| | | |
|----|-------|---------------------------|
| 初代 | 河村 忠一 | 昭和40年 1月 1日 ~ 昭和53年 4月24日 |
| 二代 | 國枝 金市 | 昭和53年 4月25日 ~ 昭和55年11月 1日 |
| 三代 | 酒井 忠好 | 昭和55年12月21日 ~ 昭和63年12月20日 |
| 四代 | 岩田 博正 | 昭和63年12月21日 ~ 平成 8年12月20日 |
| 五代 | 吉田 三郎 | 平成 8年12月21日 ~ 平成16年12月20日 |
| 六代 | 白木 義春 | 平成16年12月21日 ~ 平成24年12月20日 |
| 七代 | 松井 聡 | 平成24年12月21日 ~ 現在に至る |

消防長

| | | |
|-------|--------|---------------------------|
| 市長兼務 | 河村 忠一 | 昭和40年 1月 1日 ~ 昭和47年 9月30日 |
| 初代 | 大島 庄一 | 昭和47年10月 1日 ~ 昭和48年 3月31日 |
| 助役兼務 | 上野 幸一 | 昭和48年 4月 1日 ~ 昭和48年 4月17日 |
| 二代 | 太田 万佐生 | 昭和48年 4月18日 ~ 昭和50年 3月31日 |
| 助役兼務 | 上野 幸一 | 昭和50年 4月 1日 ~ 昭和50年 6月30日 |
| 三代 | 浅井 建司 | 昭和50年 7月 1日 ~ 昭和56年 3月31日 |
| 四代 | 大橋 数実 | 昭和56年 4月 1日 ~ 昭和60年 3月31日 |
| 五代 | 岩田 秀一 | 昭和60年 4月 1日 ~ 平成 4年 3月31日 |
| 六代 | 棚瀬 博 | 平成 4年 4月 1日 ~ 平成 7年 3月31日 |
| 七代 | 吉澤 壽 | 平成 7年 4月 1日 ~ 平成 8年 3月31日 |
| 八代 | 柴田 正也 | 平成 8年 4月 1日 ~ 平成10年 3月31日 |
| 九代 | 番 則良 | 平成10年 4月 1日 ~ 平成11年 3月31日 |
| 十代 | 岩田 隆雄 | 平成11年 4月 1日 ~ 平成16年 3月31日 |
| 十一代 | 加藤 清利 | 平成16年 4月 1日 ~ 平成20年 3月31日 |
| 十二代 | 小池 一郎 | 平成20年 4月 1日 ~ 平成21年 3月31日 |
| 副市長兼務 | 大野 隆弘 | 平成21年 4月 1日 ~ 平成22年 3月31日 |
| 十三代 | 大橋 照男 | 平成22年 4月 1日 ~ 平成23年 3月31日 |
| 十四代 | 古澤 國昭 | 平成23年 4月 1日 ~ 平成25年 3月31日 |
| 十五代 | 日比野 典康 | 平成25年 4月 1日 ~ 平成28年 3月31日 |
| 十六代 | 渡邊 勝美 | 平成28年 4月 1日 ~ 平成30年 3月31日 |
| 十七代 | 青木 茂生 | 平成30年 4月 1日 ~ 令和 4年 3月31日 |
| 十八代 | 奥田 豊 | 令和 4年 4月 1日 ~ 現在に至る |

消防署長

| | | |
|----------|-------|---------------------------|
| 初代 | 浅井 建司 | 昭和40年 1月 1日 ~ 昭和41年 6月30日 |
| 二代 | 渡辺 良雄 | 昭和41年 7月 1日 ~ 昭和42年12月21日 |
| 三代(次長兼務) | 大島 庄一 | 昭和42年12月22日 ~ 昭和43年 4月 5日 |
| 四代 | 番 善秀 | 昭和43年 4月 6日 ~ 昭和48年 4月17日 |

| | | |
|------------|--------|---------------------------|
| 五代 | 戸谷 芳一 | 昭和48年 4月18日 ~ 昭和51年 5月 9日 |
| 六代 | 北尾 純市 | 昭和51年 5月10日 ~ 昭和53年 5月24日 |
| 七代 | 杉山 芳夫 | 昭和53年 5月25日 ~ 昭和56年 3月31日 |
| 八代 | 棚瀬 博 | 昭和56年 4月 1日 ~ 昭和58年 3月31日 |
| 九代 | 武田 富士三 | 昭和58年 4月 1日 ~ 昭和62年 3月31日 |
| 十代 | 岩田 隆雄 | 昭和62年 4月 1日 ~ 平成 9年 3月31日 |
| 十一代 | 坂倉 悟 | 平成 9年 4月 1日 ~ 平成13年 3月31日 |
| 十二代 | 齋藤 富治 | 平成13年 4月 1日 ~ 平成14年 3月31日 |
| 十三代 | 小池 一郎 | 平成14年 4月 1日 ~ 平成16年 3月31日 |
| 十四代 | 浅井 廣志 | 平成16年 4月 1日 ~ 平成20年 3月31日 |
| 次長兼務 | 浅井 廣志 | 平成20年 4月 1日 ~ 平成21年 3月31日 |
| 十五代 | 大橋 照男 | 平成21年 4月 1日 ~ 平成22年 3月31日 |
| 十六代 | 古澤 國昭 | 平成22年 4月 1日 ~ 平成23年 3月31日 |
| 十七代 | 水野 秀治 | 平成23年 4月 1日 ~ 平成24年 3月31日 |
| 十八代(次長兼務) | 大塚 一芳 | 平成24年 4月 1日 ~ 平成25年 3月31日 |
| 十九代 | 北川 順淨 | 平成25年 4月 1日 ~ 平成26年 3月31日 |
| 二十代 | 奥田 弘 | 平成26年 4月 1日 ~ 平成30年 3月31日 |
| 次長兼務 | 奥田 弘 | 平成30年 4月 1日 ~ 平成31年 3月31日 |
| 二十一代 | 奥田 豊 | 平成31年 4月 1日 ~ 令和 2年 3月31日 |
| 次長兼務 | 奥田 豊 | 令和 2年 4月 1日 ~ 令和 4年 3月31日 |
| 二十二代(次長兼務) | 森 直弘 | 令和 4年 4月 1日 ~ 現在に至る |

消防団長

| | | |
|-----|--------|---------------------------|
| 初代 | 春日井 常吉 | 昭和31年 4月 1日 ~ 昭和37年11月30日 |
| 二代 | 岡田 幸逸 | 昭和37年12月 1日 ~ 昭和45年 3月31日 |
| 三代 | 青山 彦太郎 | 昭和45年 4月 1日 ~ 昭和51年 3月31日 |
| 四代 | 馬場 弘一 | 昭和51年 4月 1日 ~ 昭和53年 3月31日 |
| 五代 | 大橋 実夫 | 昭和53年 4月 1日 ~ 昭和58年 3月31日 |
| 六代 | 大島 喜三郎 | 昭和58年 4月 1日 ~ 昭和60年 3月31日 |
| 七代 | 安藤 栄吉 | 昭和60年 4月 1日 ~ 昭和62年 3月31日 |
| 八代 | 藪野 芳治 | 昭和62年 4月 1日 ~ 平成 4年 3月31日 |
| 九代 | 馬場 弘三 | 平成 4年 4月 1日 ~ 平成 6年 3月31日 |
| 十代 | 安井 善保 | 平成 6年 4月 1日 ~ 平成11年 3月31日 |
| 十一代 | 岩田 浩 | 平成11年 4月 1日 ~ 平成13年 3月31日 |
| 十二代 | 大野木 真 | 平成13年 4月 1日 ~ 平成23年 3月31日 |
| 十三代 | 藤本 恵司 | 平成23年 4月 1日 ~ 令和 2年 3月31日 |
| 十四代 | 泉 徳行 | 令和 2年 4月 1日 ~ 現在に至る |

消防情勢



羽島市消防職員意見発表会

(令和6年1月開催)

施設の現勢



羽島市消防本部・羽島消防署

| | |
|-------|------------------------|
| 位置 | 羽島市竹鼻町丸の内9丁目26番地 |
| 敷地面積 | 2,232.73㎡ |
| 構造 | 鉄骨鉄筋コンクリート 一部鉄骨造2階建 |
| 建築面積 | 1,039.69㎡ |
| 延面積 | 1,850.26㎡ |
| 1階 | 735.23㎡ |
| 2階 | 816.46㎡ |
| 救助訓練塔 | 101.97㎡ |
| ベランダ | 196.60㎡ |
| 建築年月日 | 昭和49年6月25日 |
| | ※平成26年3月 消防庁舎耐震補強・改修工事 |



羽島消防署北分署

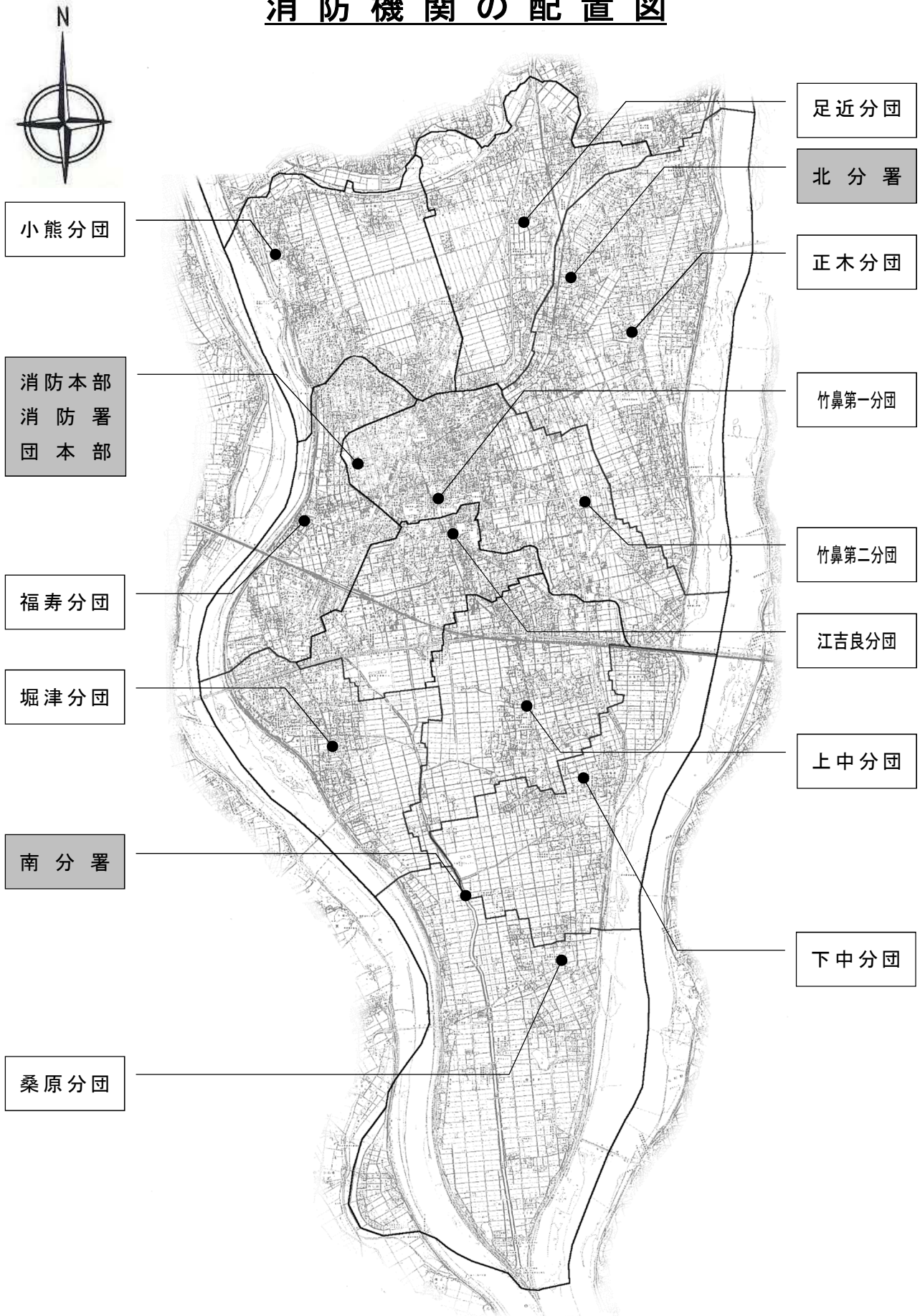
| | |
|-------|---|
| 位 置 | 羽島市正木町須賀本村10番地1 |
| 敷地面積 | 1,686.00㎡ |
| 構 造 | 鉄筋コンクリート造2階建（管理棟） 鉄骨ALC造平屋建（車庫棟） 鉄骨ALC造2階建（副 塔） |
| 建築面積 | 502.94㎡ |
| 延 面 積 | 759.90㎡ |
| 管理棟 | 492.69㎡ |
| 車庫棟 | 215.00㎡ |
| 副 塔 | 52.21㎡ |
| 建築年月日 | 平成8年2月25日 |



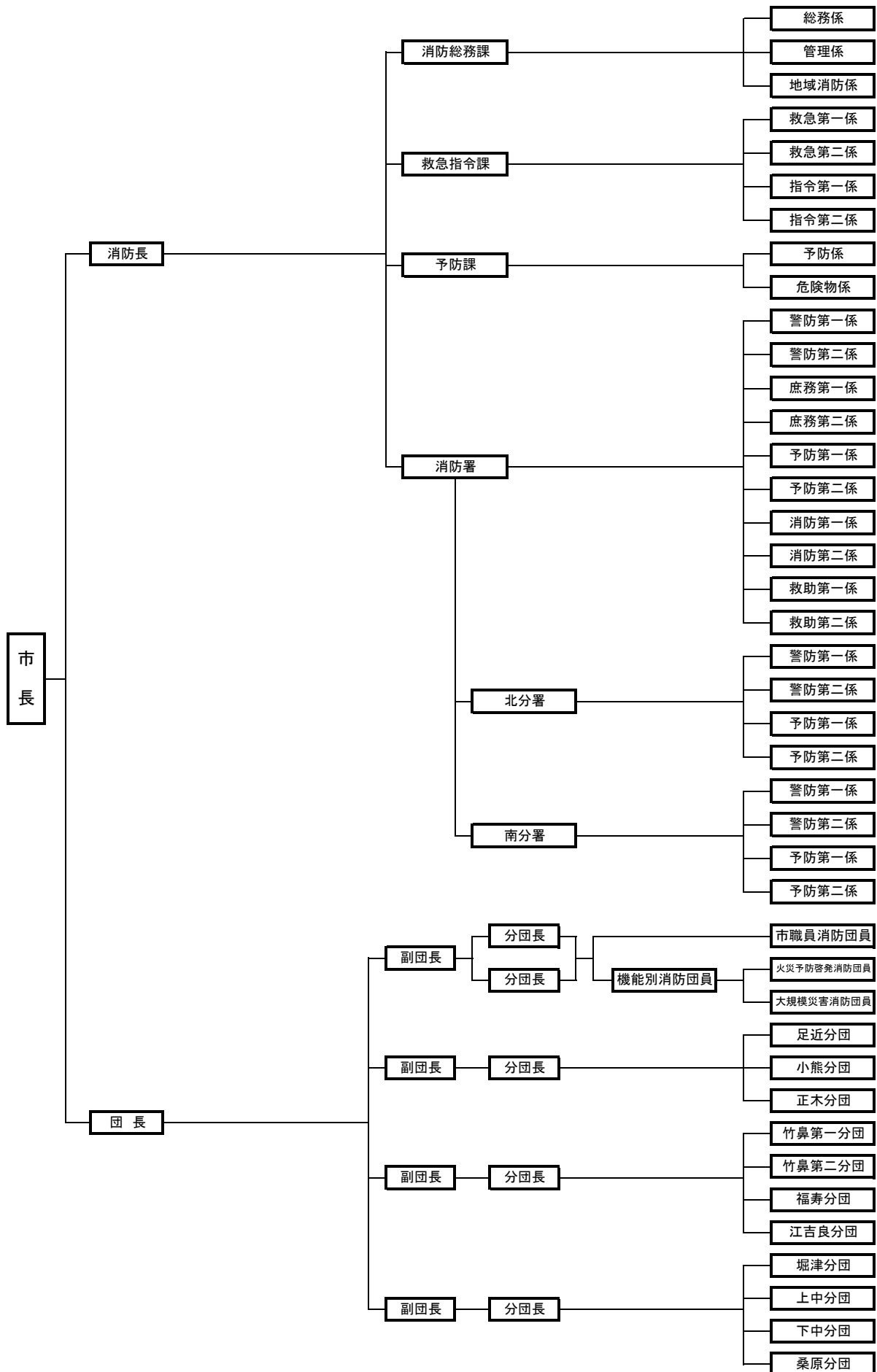
羽島消防署南分署

| | |
|-----------|-----------------------|
| 位 置 | 羽島市下中町石田 1 3 5 7 番地 3 |
| 敷 地 面 積 | 1,501.18㎡ |
| 構 造 | 鉄筋コンクリート造 2階建 |
| 建 築 面 積 | 474.23㎡ |
| 延 面 積 | 560.72㎡ |
| 1 階 | 380.88㎡ |
| 2 階 | 179.84㎡ |
| 建 築 年 月 日 | 昭和 58 年 3 月 15 日 |

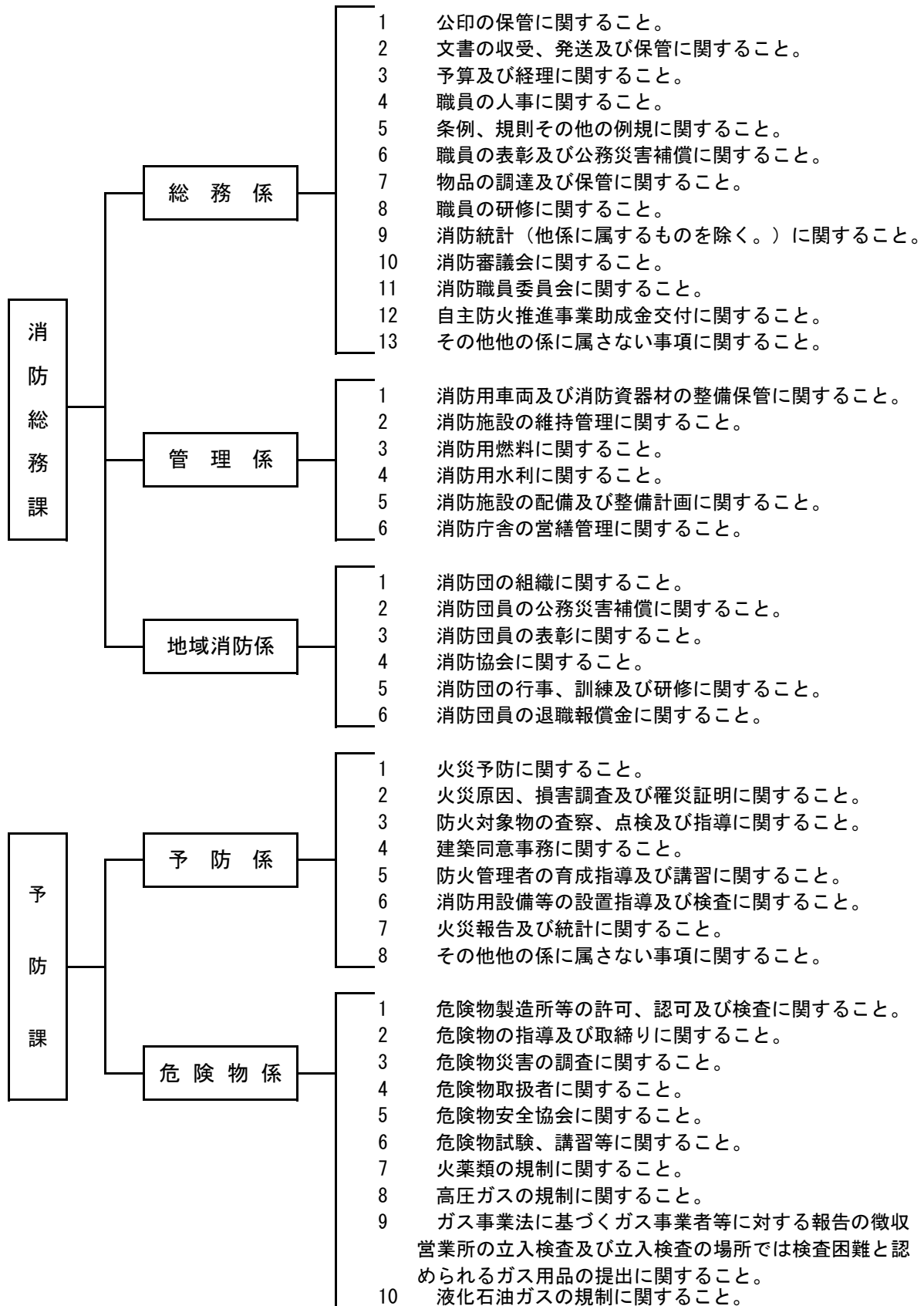
消防機関の配置図

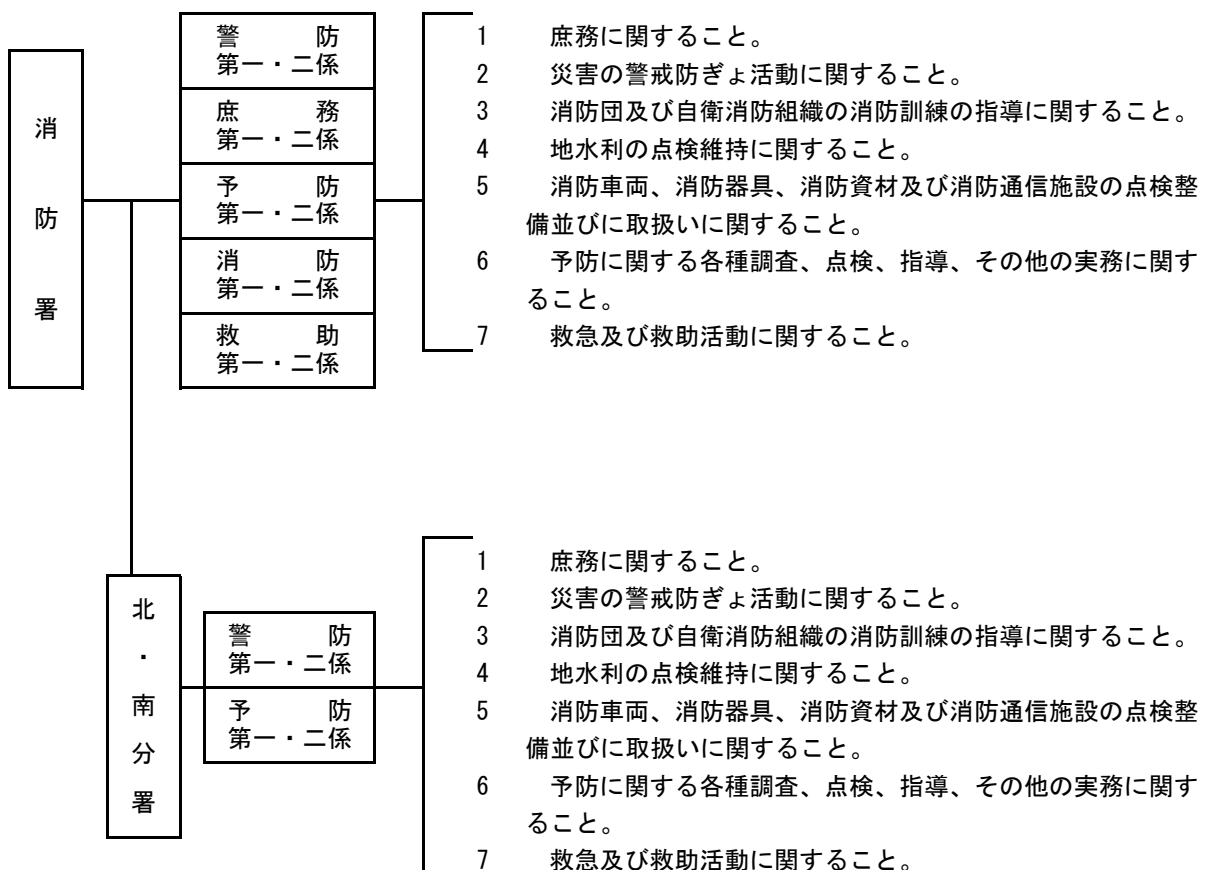
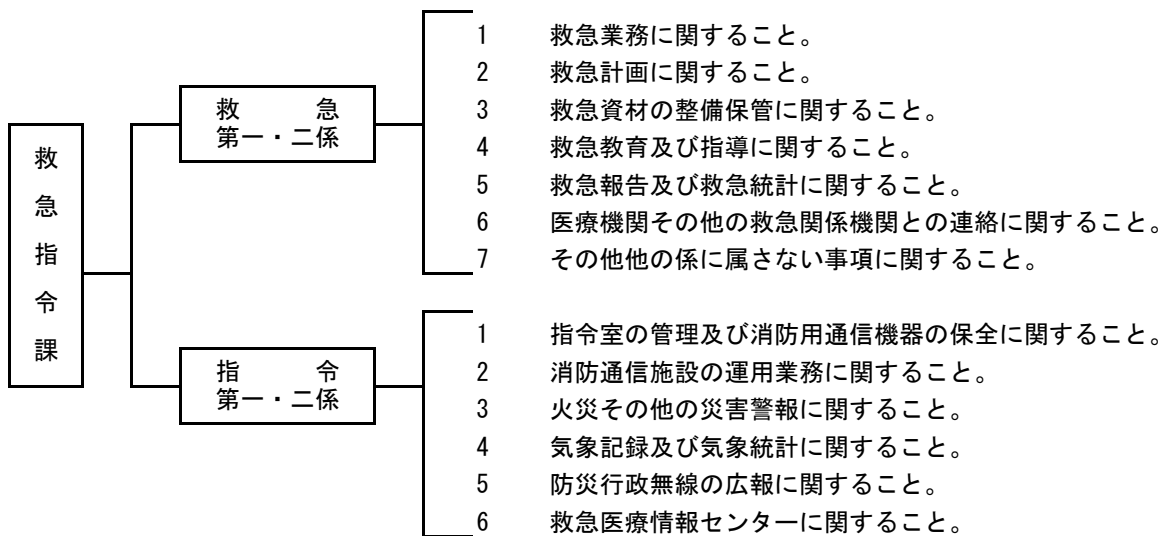


消防組織図



事 務 分 掌





消防予算

令和5年度の消防費は、792,039千円です。区分は、常備消防費 656,563千円(82.9%)、非常備消防費 53,316千円(6.7%)、消防施設費 68,198千円(8.6%)、水防費 13,962千円(1.8%)です。

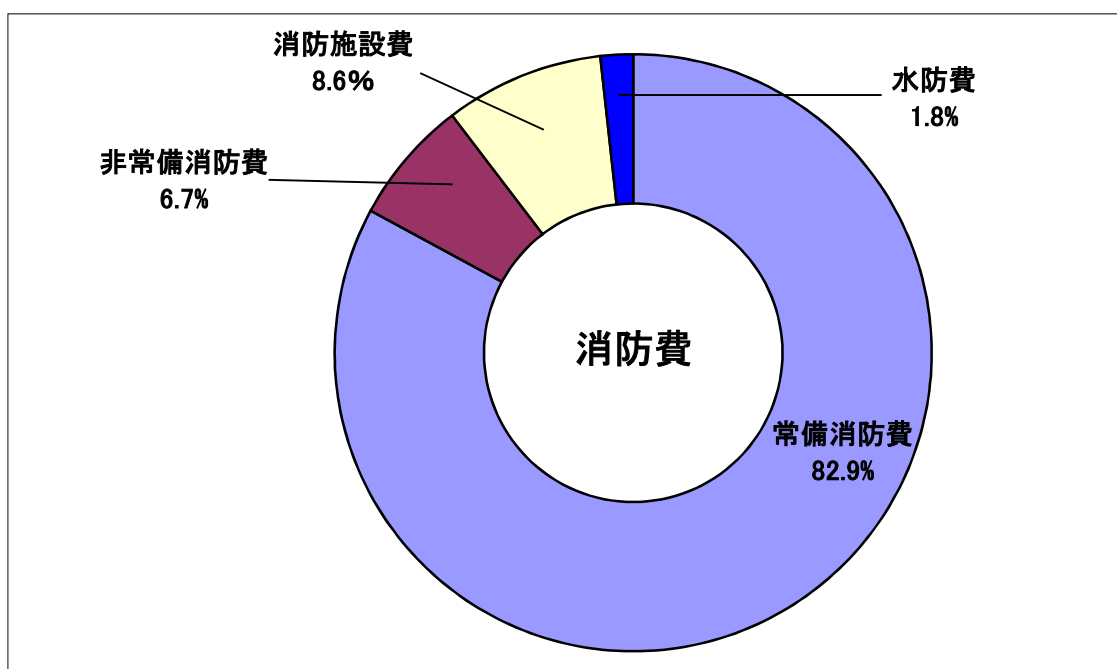
これらの予算は、消防体制の整備・強化及び消防団の活性化を推進し、市民が安心して生活できるまちづくりのために資するものです。

消防予算の状況

(単位:千円)

| 区 分 | 常備消防費 | 非常備消防費 | 消防施設費 | 水防費 |
|------------|---------|--------|--------|--------|
| 計 | 656,563 | 53,316 | 68,198 | 13,962 |
| 報酬 | 108 | 25,213 | - | 4,691 |
| 給料 | 307,074 | - | - | - |
| 職員手当等 | 190,603 | - | - | - |
| 共済費 | 99,291 | - | - | - |
| 災害補償費 | - | 100 | - | 80 |
| 賃金 | - | - | - | - |
| 報償費 | 29 | 10,330 | - | 2,352 |
| 旅費 | 1,470 | 21 | - | 104 |
| 交際費 | 80 | - | - | - |
| 需用費 | 29,533 | 5,715 | 1,061 | 947 |
| 役務費 | 10,048 | 791 | 26 | 132 |
| 委託料 | 1,775 | 97 | 15,615 | 4,644 |
| 使用料及び賃借料 | 2,960 | 274 | 660 | 58 |
| 工事請負費 | - | - | 13,958 | - |
| 原材料費 | 60 | - | - | 245 |
| 公有財産購入費 | - | - | - | - |
| 備品購入費 | 1,232 | 718 | 25,777 | - |
| 負担金及び交付金 | 11,709 | 9,636 | 11,068 | 709 |
| 補償、補填及び賠償金 | 1 | - | - | - |
| 公課費 | 590 | 421 | 33 | - |

消防費内訳表

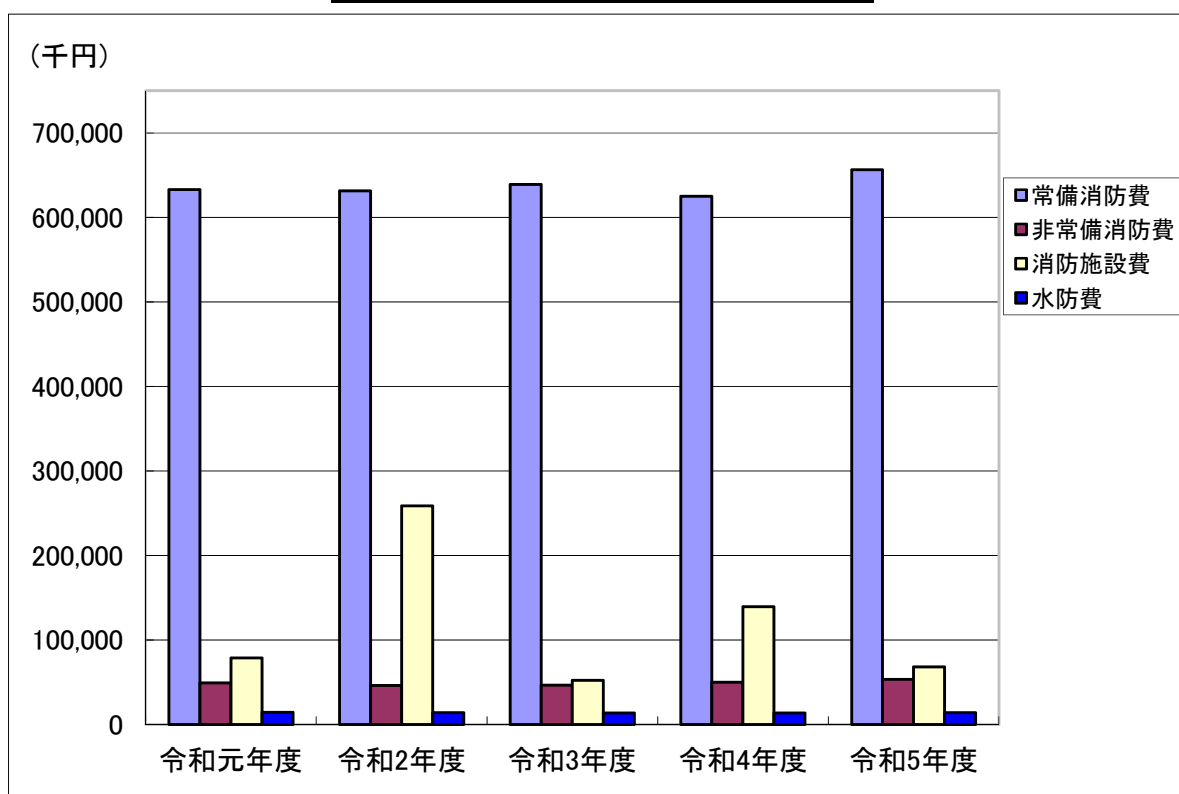


一般会計予算に占める消防予算(当初)

| 区分 | 一般会計予算 (千円) | 消防費予算 (千円) | 比率 (%) | 人口 (人) | 世帯数 (世帯) |
|-------|----------------|---------------|-----------|-----------|-------------|
| 令和元年度 | 23,620,000 | 775,486 | 3.3 | 67,700 | 26,358 |
| 令和2年度 | 23,450,000 | 949,966 | 4.1 | 67,484 | 26,706 |
| 令和3年度 | 24,000,000 | 751,488 | 3.1 | 67,241 | 26,995 |
| 令和4年度 | 22,500,000 | 827,947 | 3.7 | 66,920 | 27,174 |
| 令和5年度 | 23,200,000 | 792,039 | 3.4 | 66,729 | 27,660 |

※人口・世帯数は、4月1日現在のもの

消防費予算の推移

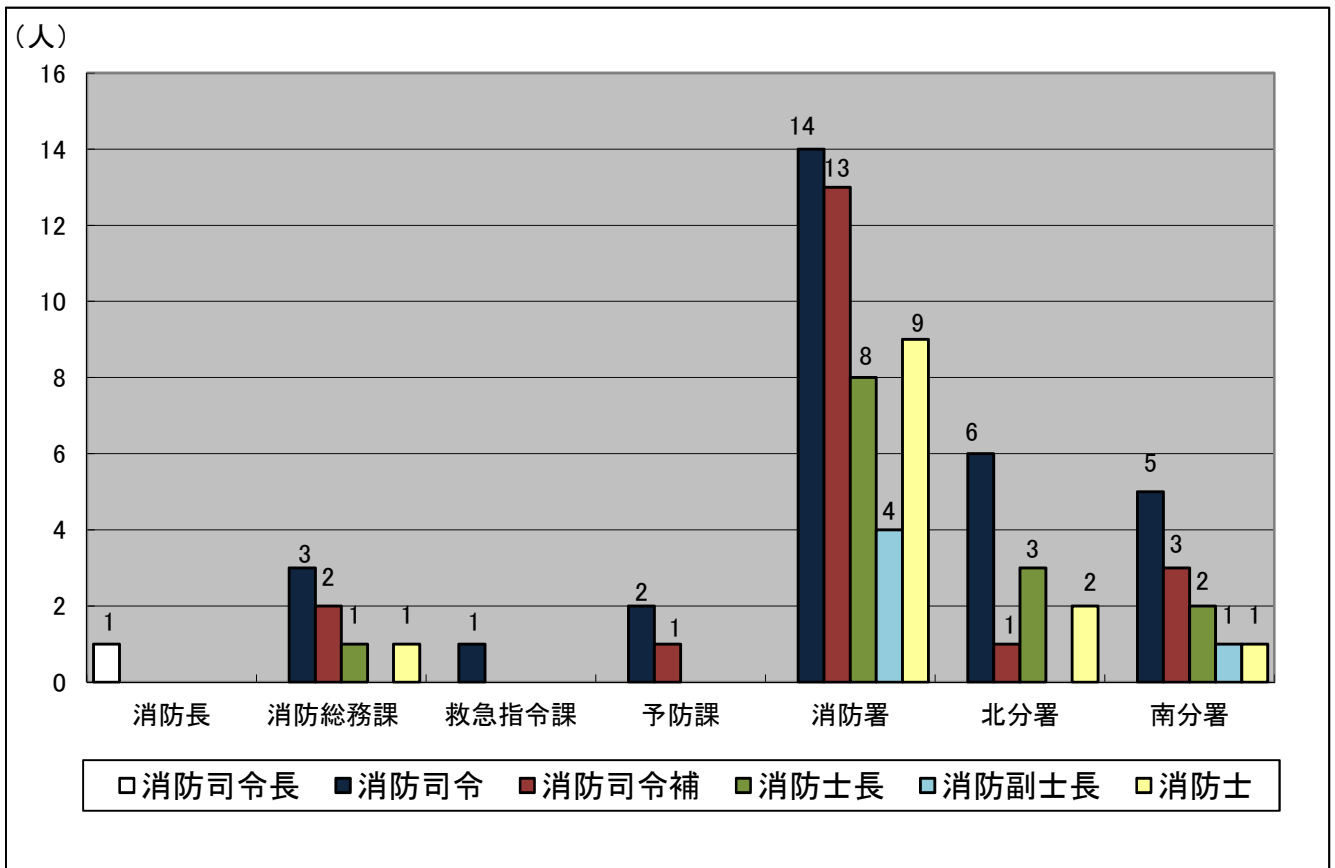


消防手当支給状況

| 職員の職 | 支給額(月額) | 備考 |
|--------|------------------------|------------------|
| 消防士 | 給料月額 ¹⁰ 分の1 | 月額12,000円を限度とする。 |
| 夜間勤務職員 | 1夜につき 450円 | |

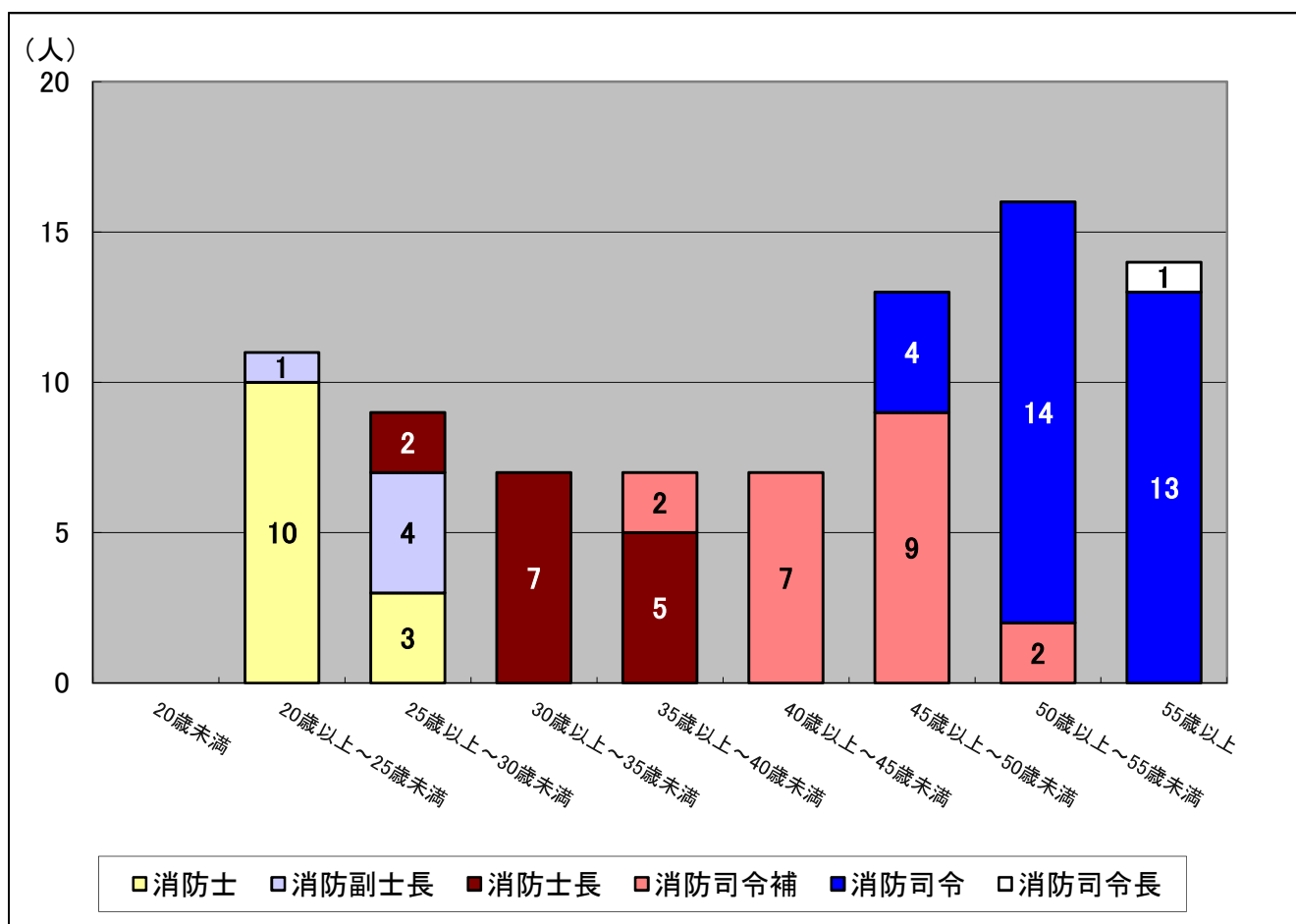
消 防 職 員 の 配 置 状 況

| 区 分 | | 消防司令長 | 消防司令 | 消防司令補 | 消防士長 | 消防副士長 | 消防士 |
|------|-------|-------|------|-------|------|-------|-----|
| 消防本部 | 消防長 | 1 | 1 | | | | |
| | 消防総務課 | 7 | 3 | 2 | 1 | | 1 |
| | 救急指令課 | 1 | 1 | | | | |
| | 予防課 | 3 | 2 | 1 | | | |
| 消防署 | 署長 | 1 | 1 | | | | |
| | 署員 | 47 | 13 | 13 | 8 | 4 | 9 |
| 北分署 | 分署長 | 1 | 1 | | | | |
| | 署員 | 11 | 5 | 1 | 3 | | 2 |
| 南分署 | 分署長 | 1 | 1 | | | | |
| | 署員 | 11 | 4 | 3 | 2 | 1 | 1 |
| 計 | | 84 | 31 | 20 | 14 | 5 | 13 |



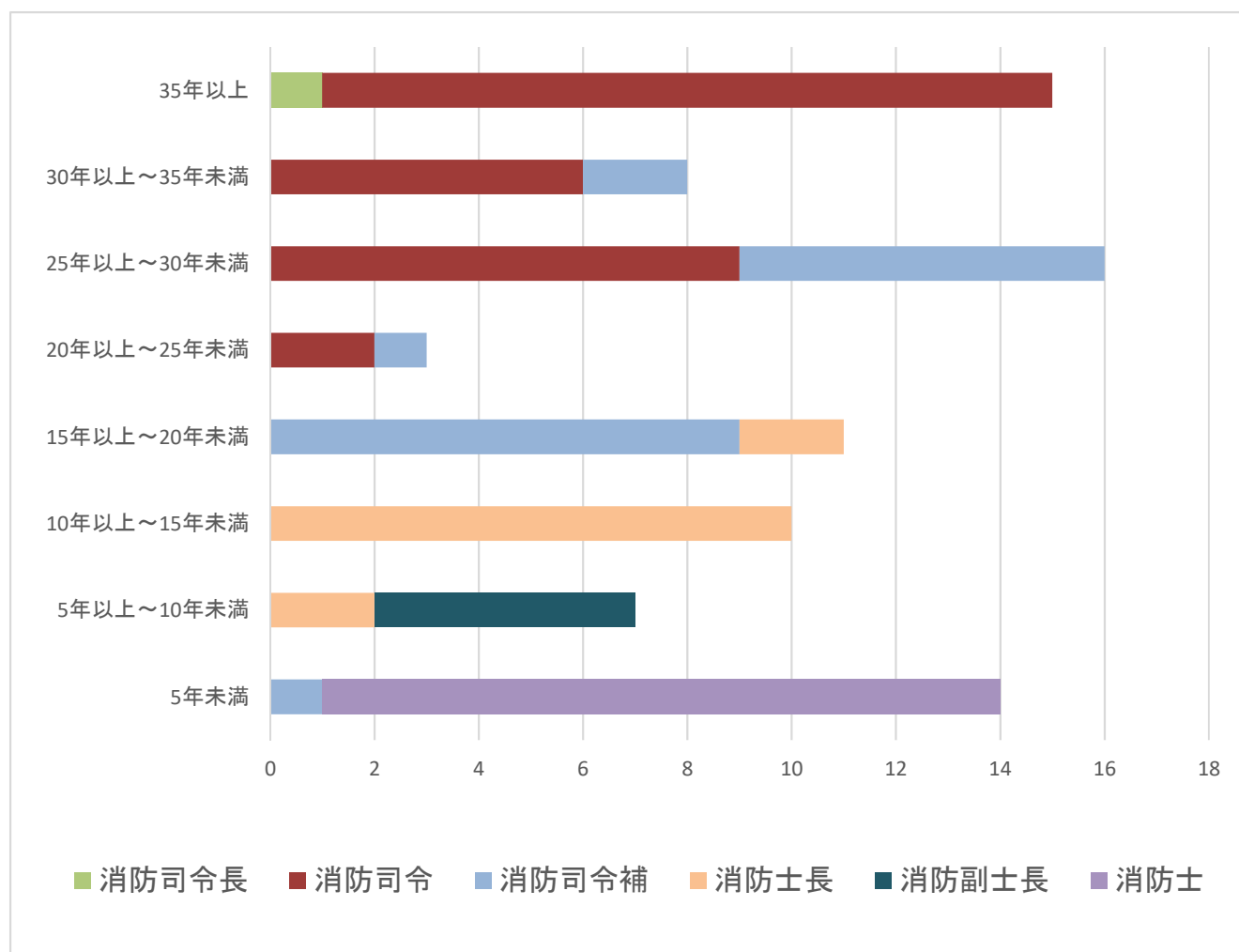
年 齡 別 消 防 職 員 数

| 区 分 | | 消防司令長 | 消防司令 | 消防司令補 | 消防士長 | 消防副士長 | 消防士 |
|-------------|------|-------|------|-------|------|-------|------|
| 20歳未満 | - | | | | | | |
| 20歳以上～25歳未満 | 11 | | | | | 1 | 10 |
| 25歳以上～30歳未満 | 9 | | | | 2 | 4 | 3 |
| 30歳以上～35歳未満 | 7 | | | | 7 | | |
| 35歳以上～40歳未満 | 7 | | | 2 | 5 | | |
| 40歳以上～45歳未満 | 7 | | | 7 | | | |
| 45歳以上～50歳未満 | 13 | | 4 | 9 | | | |
| 50歳以上～55歳未満 | 16 | | 14 | 2 | | | |
| 55歳以上 | 14 | 1 | 13 | | | | |
| 計 | 84 | 1 | 31 | 20 | 14 | 5 | 13 |
| 平均年齢 | 42.0 | 59.0 | 53.9 | 44.9 | 32.9 | 27.2 | 23.2 |



在職年数別消防職員数

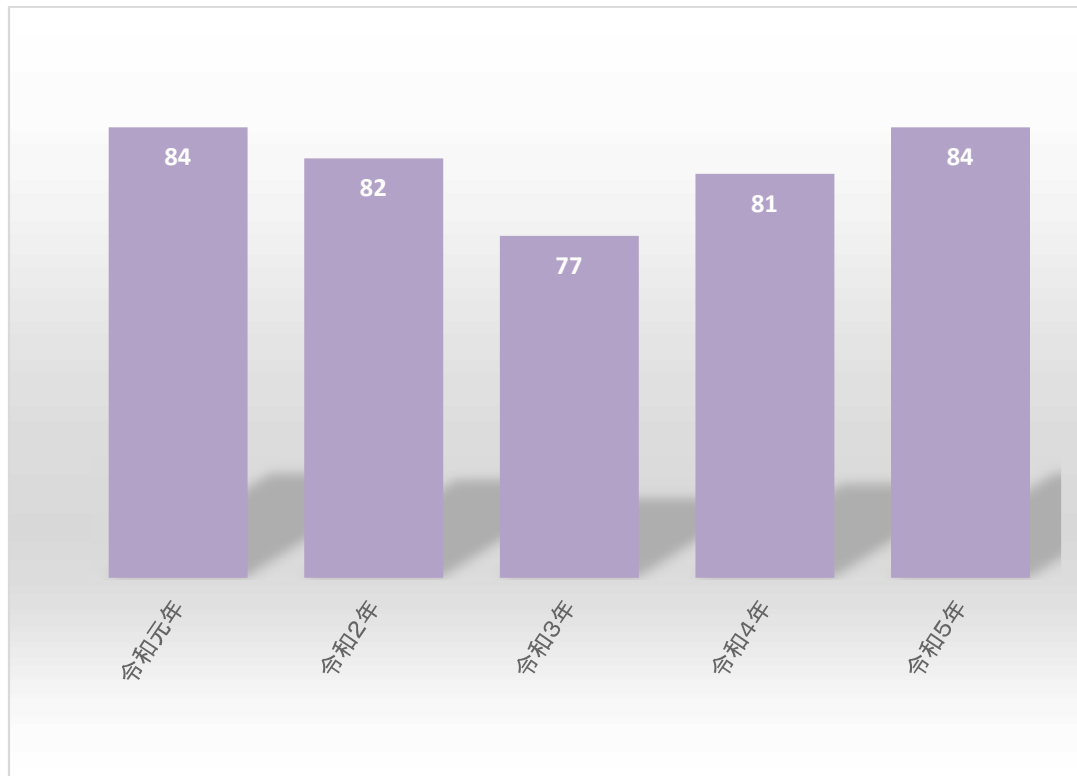
| 区 分 | | 消防司令長 | 消防司令 | 消防司令補 | 消防士長 | 消防副士長 | 消防士 |
|-------------|------|-------|------|-------|------|-------|-----|
| 5年未満 | 14 | | | 1 | | | 13 |
| 5年以上～10年未満 | 7 | | | | 2 | 5 | |
| 10年以上～15年未満 | 10 | | | | 10 | | |
| 15年以上～20年未満 | 11 | | | 9 | 2 | | |
| 20年以上～25年未満 | 3 | | 2 | 1 | | | |
| 25年以上～30年未満 | 16 | | 9 | 7 | | | |
| 30年以上～35年未満 | 8 | | 6 | 2 | | | |
| 35年以上 | 15 | 1 | 14 | | | | |
| 計 | 84 | 1 | 31 | 20 | 14 | 5 | 13 |
| 平均勤続年数 | 21.1 | 40.7 | 33.8 | 22.4 | 12.5 | 7.9 | 1.7 |



消防職員数の推移

| 区 分 | 令和元年 | 令和2年 | 令和3年 | 令和4年 | 令和5年 |
|-------|------|------|------|------|------|
| 条例定数 | 85 | 88 | 88 | 88 | 88 |
| 消防職員数 | 84 | 82 | 77 | 81 | 84 |

消防職員数の状況



消防職員の公務災害発生件数の推移

| 区 分 | 計 | 消防司令長 | 消防司令 | 消防司令補 | 消防士長 | 消防副士長 | 消防士 |
|------|---|-------|------|-------|------|-------|-----|
| 令和元年 | － | | | | | | |
| 令和2年 | 1 | | | | | | 1 |
| 令和3年 | 3 | | | 1 | 1 | 1 | |
| 令和4年 | － | | | | | | |
| 令和5年 | － | | | | | | |

※階級は、受傷当時の階級

消 防 職 員 教 養 状 況

| 区 分 | | 計 | 消防司令長 | 消防司令 | 消防司令補 | 消防士長 | 消防副士長 | 消防士 |
|---------------------------------|--------------------|----|-------|------|-------|------|-------|-----|
| 消 防 大 学 校 | 警防科 | 1 | | | 1 | | | |
| | 救急科 | 1 | | 1 | | | | |
| | 火災調査科 | 1 | 1 | | | | | |
| | 危険物科 | 1 | | 1 | | | | |
| | 救助科 | 2 | | 2 | | | | |
| | 新任教官科 | 1 | | 1 | | | | |
| 岐 阜 県 消 防 学 校 | 初任教育 | 78 | 1 | 28 | 21 | 13 | 7 | 8 |
| | 総合教育 | 4 | | | | | | 4 |
| | 警防科 | 10 | | 6 | 3 | 1 | | |
| | 特殊災害科 | 8 | 1 | 2 | 4 | 1 | | |
| | 予防査察科 | 8 | 1 | 4 | 3 | | | |
| | 危険物科 | 7 | | 4 | 2 | 1 | | |
| | 予防科 | 6 | | 6 | | | | |
| | 火災調査科 | 14 | 1 | 8 | 2 | 3 | | |
| | 救急科 | 78 | 1 | 28 | 21 | 13 | 7 | 8 |
| | 救助科 | 25 | 1 | 15 | 6 | 1 | 2 | |
| | 初級幹部科 | 13 | | 7 | 6 | | | |
| | 中級幹部科 | 3 | | 3 | | | | |
| | 上級幹部科 | 2 | | 2 | | | | |
| | 水難救助科 | 9 | | 2 | 4 | 3 | | |
| | らっぱ科 | 14 | | 10 | 4 | | | |
| | 消防行政事務科 | 1 | 1 | | | | | |
| | エレベーター教育 | 8 | | 1 | 4 | 3 | | |
| | 消防操法指導科 | 19 | 1 | 14 | 2 | 2 | | |
| | ホットトレーニング 指導者講習 | 3 | | | 1 | 2 | | |
| | MC救命士養成講習 | 4 | | 1 | 3 | | | |
| 通信指令員の 救急に係る教育 | 6 | | 3 | 2 | 1 | | | |
| 大規模災害対応に 係る教育 | 2 | | | 2 | | | | |

消防職員の資格等保有状況

| 区 分 | | 計 | 消防司令長 | 消防司令 | 消防司令補 | 消防士長 | 消防副士長 | 消防士 |
|--------------------------|----------------|----|-------|------|-------|------|-------|-----|
| 自動車運転免許 | 大型2種 | 7 | | 4 | 3 | | | |
| | 大型 | 64 | 1 | 30 | 19 | 12 | 2 | |
| | 中型2種 | 1 | | 1 | | | | |
| | 中型 (8t限定含む) | 68 | 1 | 31 | 20 | 12 | 4 | |
| | 普通2種 | 1 | | 1 | | | | |
| | 普通 | 25 | | | | 7 | 5 | 13 |
| | 大型特殊 | 2 | | 2 | | | | |
| | けん引 | 1 | | 1 | | | | |
| | 二輪 | 22 | 1 | 9 | 10 | 2 | | |
| 自動車整備士 2級ガソリン | | 1 | | | 1 | | | |
| 陸上特殊無線技師 (1・2・3級) | | 83 | 1 | 31 | 20 | 14 | 5 | 12 |
| 乙種危険物取扱者第4類 | | 55 | 1 | 11 | 14 | 14 | 3 | 12 |
| 救急救命士 | | 20 | | 10 | 4 | 6 | | |
| | 気管挿管救命士 | 14 | | 7 | 4 | 3 | | |
| | 薬剤救命士 | 17 | | 8 | 4 | 5 | | |
| | ビデオ喉頭鏡 | 6 | | 3 | 1 | 2 | | |
| ガス溶接技能者 | | 14 | | 8 | 4 | 1 | | 1 |
| アーク溶接技能者 | | 5 | 1 | 2 | 2 | | | |
| 予防技術検定 (検定合格者含む) | 防火査察 | 23 | 1 | 8 | 9 | 5 | | |
| | 消防用設備等 | 10 | | 5 | 4 | 1 | | |
| | 危険物 | 7 | | 3 | 3 | 1 | | |
| 消防設備士 | 甲種 | 4 | | 1 | 1 | 1 | 1 | |
| | 乙種 | 5 | | 2 | 1 | 1 | 1 | |
| 小型船舶免許 2級 (湖川小出力含む) | | 19 | | 6 | 5 | 8 | | |
| 小型移動式クレーン 運転技能講習 | | 60 | 1 | 29 | 19 | 9 | 2 | |
| 玉掛け技能講習 | | 54 | 1 | 28 | 17 | 6 | 1 | 1 |
| 足場組立等作業主任者 | | 6 | | 2 | 4 | | | |
| 潜水士 | | 31 | | 9 | 10 | 6 | 4 | 2 |
| 酸素欠乏・硫化水素 危険作業主任者技能講習 | | 13 | 1 | 6 | 5 | | 1 | |
| 特定化学物質等 作業主任者 | | 11 | | 8 | 2 | | 1 | |
| 移動式クレーン 定期自主検査者安全教育 | | 2 | | 1 | 1 | | | |
| 防災士 | | 8 | | 5 | 3 | | | |
| 伐木等の業務(チェーン ソー)特別教育 | | 8 | | 5 | 3 | | | |
| 応急危険度判定士 | | 3 | | 1 | 1 | 1 | | |

消防力の整備指針と現有消防力の比較

| | | 基準台数 | 基準台数に 対する人員の 基準数 | 現有台数 (非常用を除く) | 現有台数に 対する人員の 基準数 | 現有人員数 |
|------|----------|------|------------------------|------------------|------------------------|---------|
| | | (台) | (人) | (台) | (人) | (人) |
| 指揮隊員 | 指揮車 | 1 | 8 | 1 | 8 | |
| 消防隊員 | 消防ポンプ自動車 | 5 | 61 | 4 | 48 | |
| | はしご自動車 | 1 | 0 | 0 | 0 | |
| | 化学自動車 | 1 | 0 | 1 | 0 | |
| | 特殊車等 | 5 | 0 | 5 | 0 | |
| 救急隊員 | 救急自動車 | 4 | 32 | 4 | 8 | |
| 救助隊員 | 救助工作車 | 1 | 14 | 1 | 14 | |
| 合 計 | | 18 | 115 | 16 | 78 ア | 65 イ |

※消防力の整備指針を基
に算定した台数。

| | | | | |
|-------------------------|--------------|----|--------------|----|
| 通信員 | 基準人員数 (人) | 5 | 現有人員数 (人) | 6 |
| 予防事務の要員 | 基準人員数 (人) | 16 | 現有人員数 (人) | 8 |
| うち交替制による職員 (兼務人員数) | | 5 | | 5 |
| 庶務の処理等の人員 (派遣職員等を含む) | 基準人員数 (人) | 14 | 現有人員数 (人) | 10 |

| | | 総 数 |
|---|--|------|
| 現有台数に対する消防本部及び署所の人員基準(人) 「ア+通信員(基準人員数)+予防要員(基準人員数-兼務人員数) +庶務の処理等の人員(基準人員数)」 | | 108 |
| 現 有 人 員 数 (人) 「イ+通信員(現有人員数)+予防要員(現有人員-兼務人員数) +庶務の処理等の人員(現有人員数)」 | | 84 |
| 不 足 人 員 数 (人) | | 24 |
| 比 率 (%) | | 77.8 |

消 防 車 両 一 覧 表

| 区 分 | 年式 | 号車名 | 登録番号 | 車名 | 型 式 ポンプ級別 | ポ ン プ 製作所名 | 経過 年数 | |
|-------------|-----------------------|------|-------|-------------|--------------|---------------|----------|----|
| 消 防 署 | 消防ポンプ自動車 | 2014 | 羽島2 | 岐阜800せ7576 | 日野 | CD-1・A2級 | (株)モリタ | 9 |
| | 消防ポンプ自動車 | 1996 | 羽島3 | 岐阜 88ろ1756 | 三菱 | CD-1・A2級 | (株)モリタ | 27 |
| | 救助工作車 | 2017 | 羽島41 | 岐阜 832も119 | 日野 | II 型 | | 6 |
| | 指揮車 | 2017 | 羽島51 | 岐阜800そ957 | スバル | | | 6 |
| | 現場指揮車 | 1994 | 羽島52 | 岐阜 88る6975 | トヨタ | | | 29 |
| | 防火広報車 | 2009 | 羽島63 | 岐阜100そ1980 | トヨタ | | | 14 |
| | 防火指導車 | 2011 | 羽島64 | 岐阜480さ9886 | ダイハツ | | | 12 |
| | 資機材搬送自動車 | 2005 | 羽島71 | 岐阜800す4748 | いすゞ | | | 18 |
| | 電源照明車 | 2007 | 羽島72 | 岐阜800す8794 | トヨタ | | | 16 |
| | 化学消防ポンプ自動車 | 2002 | 羽島化学1 | 岐阜800は 368 | 日野 | II 型・A2級 | GMいちほら | 21 |
| | 災害対応特殊 救急自動車 | 2018 | 救急羽島1 | 岐阜832ゆ119 | 日産 | 高規格 | | 5 |
| | 救急自動車 | 2008 | 救急羽島3 | 岐阜800せ 694 | トヨタ | 高規格 | | 15 |
| | 査察車 | 2009 | ステラ | 岐阜580ふ 816 | スバル | | | 14 |
| | 人員輸送車 | 2001 | ハイエース | 岐阜300な4038 | トヨタ | | | 22 |
| | 連絡車 | 2006 | アルト | 岐阜580こ1841 | スズキ | | | 17 |
| | 連絡車 | 2017 | ヴィッツ | 岐阜503の8992 | トヨタ | | | 6 |
| 南 分 署 | 災害対応特殊 水槽付消防ポンプ自動車 | 2016 | 羽島南1 | 岐阜 800は2519 | 日野 | I-B・A2級 | (株)モリタ | 7 |
| | 広報車 | 2009 | 羽島南51 | 岐阜880あ 718 | ダイハツ | | | 14 |
| | 救急自動車 | 2021 | 救急羽島5 | 岐阜830さ2112 | 日産 | 高規格 | | 2 |
| 北 分 署 | 災害対応特殊 水槽付消防ポンプ自動車 | 2012 | 羽島北1 | 岐阜800は1950 | 日野 | I-B・A2級 | (株)モリタ | 11 |
| | 査察車 | 2009 | ステラ | 岐阜580ふ 556 | スバル | | | 14 |
| | 救急自動車 | 2014 | 救急羽島2 | 岐阜800せ6662 | トヨタ | 高規格 | | 9 |

※羽島北1、羽島南1、救急羽島1は、緊急消防援助隊登録車両

消 防 水 利 の 現 況

| 区 分 | | 計 | 足 近 町 | 小新 熊生 町町 | 正 木 町 | 竹 鼻 町 | 福 寿 町 | 江舟 吉橋 良 町町 | 堀 津 町 | 上 中 町 | 下 中 町 | 桑 原 町 |
|----------|--------------------------|-------|-------------|----------------|-------------|-------------|-------------|---------------------|-------------|-------------|-------------|-------------|
| 計 | | 1,414 | 98 | 121 | 206 | 273 | 157 | 132 | 78 | 138 | 90 | 121 |
| 防火水槽 | 100m ³ 以 上 | 12 | | | | 6 | 2 | 4 | | | | |
| | 40m ³ 以 上 | 142 | 12 | 15 | 25 | 21 | 9 | 6 | 10 | 8 | 22 | 14 |
| | 40m ³ 未 満 | 81 | 2 | 1 | 21 | 12 | 15 | 4 | 1 | 23 | 2 | |
| 防火水槽計 | | 235 | 14 | 16 | 46 | 39 | 26 | 14 | 11 | 31 | 24 | 14 |
| 消火栓 | 地 下 | 869 | 51 | 65 | 119 | 211 | 118 | 109 | 31 | 81 | 50 | 34 |
| | 地 上 | 247 | 14 | 27 | 39 | 18 | 12 | 7 | 25 | 20 | 16 | 69 |
| 消火栓計 | | 1,116 | 65 | 92 | 158 | 229 | 130 | 116 | 56 | 101 | 66 | 103 |
| 井 戸 | | 50 | 17 | 12 | 1 | 2 | | 1 | 10 | 4 | | 3 |
| プー ル | | 13 | 2 | 1 | 1 | 3 | 1 | 1 | 1 | 2 | | 1 |
| その他 計 | | 63 | 19 | 13 | 2 | 5 | 1 | 2 | 11 | 6 | - | 4 |

消防相互応援協定

1. 隣接市町との応援協定

| 協定市町村等 (名称は締結時のもの) | 施行年月日 | 第一次派遣区域 | 第二次派遣区域 |
|-----------------------|-------------|----------------------|---------|
| 笠 松 町 | 平成31年 2月19日 | 管轄区域の境界付近 | 全 域 |
| 羽島郡消防事務組合 | 昭和61年12月 1日 | 市町境界付近約2km内 | |
| 輪 之 内 町 | 平成元年 6月 1日 | 市町境界の橋梁の端より約2km以内の区域 | |
| 岐 阜 市 | 令和 5年10月23日 | 行政区域から2km以内 | |
| 海 津 市 | 平成18年 4月 1日 | 平田町野寺、幡長、勝賀 | |
| 大垣消防組合 | 平成19年10月 1日 | 市町界の長良川に架かる橋梁から約2km内 | |

2. 高速道路における消防相互応援協定

| 協定名 | 施行年月日 | 協定市町村等(名称は締結時のもの) | 応援区域 |
|------------------------|-------------|-------------------|----------------------|
| 高速道路における消防相互応援協定 | 平成19年 1月19日 | 小 牧 市 | 第1次担当消防機関及び第2次担当消防機関 |
| | | 岩 倉 市 | |
| 名神高速道路消防応援協定 | 昭和58年 6月 1日 | 大垣消防組合 | |
| | | 養 老 町 | |
| | | 不破消防組合 | |
| | | 坂田郡広域行政組合 | |
| 岐阜県内の高速道路等における消防相互応援協定 | 令和 2年12月 1日 | 岐 阜 市 | |
| | | 中 津 川 市 | |
| | | 恵 那 市 | |
| | | 飛 弾 市 | |
| | | 大垣消防組合 | |
| | | 羽島郡広域連合 | |

3. 広域消防相互応援協定等

| 協定名 | 施行年月日 | 協定市町村等(名称は締結時のもの) | 応援区域 |
|---------------------------|-------------|-------------------------|----------------------------|
| 屈折はしご付消防自動車の運用委託に係る消防応援協定 | 令和 3年 8月 1日 | 羽島郡広域連合 | 羽島市全域 |
| 岐阜県広域消防相互応援協定 | 令和 3年12月 1日 | 岐阜県内21市19町2村6消防組合 | ブロック派遣は、岐阜地域内 県域派遣は、岐阜県内全域 |
| 岐阜県防災ヘリコプター支援協定 | 平成31年 1月 1日 | 岐阜県 | 岐阜県全域 |
| 木曾川流域消防相互応援協定 | 平成19年 1月25日 | 一 宮 市 | 木曾川流域 |
| | | 犬 山 市 | |
| | | 江 南 市 | |
| | | 稲 沢 市 | |
| 岐阜県ドクターヘリ事業に関する協定 | 平成23年 2月 9日 | 岐阜県と岐阜大学医学部附属病院と県下消防管理者 | |

消 防 機 関 の 出 動 状 況

| 区分 | 計 | 火 災 | 風 水 害 等 の 災 害 | 演 習 ・ 訓 練 等 | 救 急 | 救 助 活 動 | 広 報 ・ 指 導 | 警 防 調 査 | 火 災 調 査 | 特 別 警 戒 | 捜 索 | 予 防 査 察 | 誤 報 等 | そ の 他 |
|-----------------|--------|--------|---------------------------------|----------------------------|--------|------------------|-----------------------|------------------|------------------|------------------|--------|------------------|-------------|-------------|
| 出動 件数 合計 | 3,679 | 18 | - | 8 | 3,260 | 45 | 18 | 88 | 3 | - | 4 | 227 | 8 | - |
| 1月 | 323 | 2 | | | 294 | 3 | | 2 | | | 1 | 21 | | |
| 2月 | 238 | 1 | | | 215 | 2 | | 14 | | | 1 | 2 | 3 | |
| 3月 | 264 | 2 | | | 246 | 1 | 12 | 2 | | | | | 1 | |
| 4月 | 216 | 1 | | | 209 | 3 | | 1 | 1 | | | | 1 | |
| 5月 | 308 | 1 | | | 257 | 3 | | 18 | 1 | | | 28 | | |
| 6月 | 288 | 4 | | 3 | 243 | 4 | | 7 | | | | 27 | | |
| 7月 | 380 | 1 | | | 316 | 5 | | 24 | | | | 34 | | |
| 8月 | 352 | 1 | | | 318 | 2 | | 11 | 1 | | | 19 | | |
| 9月 | 336 | 1 | | | 288 | 7 | | 5 | | | 2 | 33 | | |
| 10月 | 326 | 2 | | 1 | 288 | 2 | | 4 | | | | 28 | 1 | |
| 11月 | 319 | | | 3 | 283 | 4 | 6 | | | | | 23 | | |
| 12月 | 329 | 2 | | 1 | 303 | 9 | | | | | | 12 | 2 | |
| 出動 延人数 合計 | 11,974 | 169 | - | 60 | 10,386 | 416 | 35 | 317 | 10 | - | 59 | 454 | 68 | - |

※1件の火災で、消火活動と火災調査を行った場合は、「火災」にのみ件数を計上している。

予防・危険物



市長賞作品

令和5年度 火災予防に関するポスター

防火対象物現況・立入検査状況

| 区 分 | | 防火対象物総数 | 業務 防火 管理 対象 物 数 選 任 | 届 出 済 対 象 物 数 管 理 者 | 立 入 検 査 実 施 数 | |
|--------------------|--------------------------|---|--|--|---------------------------------|----|
| 合 計 | | 2,377 | 517 | 506 | 227 | |
| 消防法施行令別表第一による防火対象物 | 1 | イ 劇場・映画館・演芸場・観覧場 | - | | | |
| | | ロ 公会堂・集会場 | 42 | 39 | 39 | |
| | 2 | イ キャバレー・カフェ・ナイトクラブ | 1 | 1 | 1 | |
| | | ロ 遊技場・ダンスホール | 9 | 6 | 6 | 2 |
| | | ハ 風俗営業等の店舗 | - | | | |
| | | ニ カラオケボックス等 | 2 | 2 | 2 | |
| | 3 | イ 待合・料理店 | 11 | 9 | 9 | 3 |
| | | ロ 飲食店 | 148 | 90 | 83 | 29 |
| | 4 | 百貨店・マーケット・店舗 | 113 | 91 | 91 | 36 |
| | 5 | イ 旅館・ホテル・宿泊所 | 19 | 18 | 18 | 6 |
| | | ロ 寄宿舎・下宿・共同住宅 | 546 | 24 | 22 | 32 |
| | 6 | イ 病院・診療所・助産所 | 52 | 5 | 5 | 11 |
| | | ロ 老人福祉・有料老人ホーム・救護・更生児童福祉・身体障害者更生援護・知的障害者援護施設・精神障害者社会復帰施設 | 53 | 40 | 40 | 4 |
| | | ハ 老人サービスセンター・軽費老人ホーム・老人福祉センター老人介護支援センター・有料老人ホーム(要介護者入居施設を除く)助産施設・保育所他 | 67 | 29 | 29 | 23 |
| | | ニ 幼稚園・盲学校・聾学校・養護学校 | 6 | 4 | 4 | 2 |
| | 7 | 小・中・高等学校・大学校・各種学校 | 57 | 17 | 17 | |
| | 8 | 図書館・博物館・美術館 | 5 | 2 | 2 | 1 |
| | 9 | イ 公衆浴場のうち蒸気浴場・熱気浴場 | - | | | |
| | | ロ イに掲げる公衆浴場以外の公衆浴場 | 3 | 2 | 2 | |
| | 10 | 車両の停車場・船舶・航空機の発着場 | 1 | 1 | 1 | 1 |
| 11 | 神社・寺院・教会 | 76 | 8 | 8 | 5 | |
| 12 | イ 工場・作業場 | 499 | 30 | 30 | 14 | |
| | ロ 映画スタジオ・テレビスタジオ | - | | | | |
| 13 | イ 自動車車庫・駐車場 | 28 | | | 1 | |
| | ロ 飛行機又は回転翼航空機の格納庫 | 1 | | | | |
| 14 | 倉庫 | 288 | 3 | 3 | 11 | |
| 15 | 前各項に該当しない事業場 | 202 | 45 | 45 | 15 | |
| 16 | イ 特定防火対象物が存する複合用途特定防火対象物 | 103 | 44 | 42 | 20 | |
| | ロ 上記以外の複合用途防火対象物 | 41 | 6 | 6 | 1 | |
| 17 | 重要文化財・重要有形民族資料史跡建物 | 4 | 1 | 1 | | |

用途別中高層建築物現況

| 区 分 | | 計 | 4階 | 5階 | 6階 | 7階 | 8階 | 9階 | 10階 | 11階以上 | |
|--------------------|-----------|----------------|----|----|----|----|----|----|-----|-------|---|
| | | | 81 | 29 | 13 | 8 | 5 | 4 | 3 | 8 | |
| 消防法施行令別表第一による防火対象物 | 1 | イ 劇場・映画館 | - | | | | | | | | |
| | | ロ 公会堂・集会場 | 2 | 1 | 1 | | | | | | |
| | 2 | イ キャバレー等 | - | | | | | | | | |
| | | ロ 遊技場等 | 1 | 1 | | | | | | | |
| | | ハ 風俗営業等の店舗 | - | | | | | | | | |
| | 3 | ニ カラオケボックス等 | - | | | | | | | | |
| | | イ 料理店等 | - | | | | | | | | |
| | 4 | ロ 飲食店 | - | | | | | | | | |
| | | 百貨店・店舗等 | - | | | | | | | | |
| | 5 | イ 旅館・ホテル等 | 13 | | 3 | 2 | 1 | 1 | | 3 | 3 |
| | | ロ 共同住宅等 | 62 | 34 | 10 | 3 | 7 | 1 | 3 | | 4 |
| | 6 | イ 病院・診療所等 | 4 | 1 | | 3 | | | | | |
| | | ロ 老人福祉・有料老人ホーム | 1 | 1 | | | | | | | |
| | | ハ 老人デイサービスセンター | 1 | 1 | | | | | | | |
| | 7 | ニ 幼稚園等 | - | | | | | | | | |
| | | 小・中・学校等 | 6 | 4 | 1 | 1 | | | | | |
| | 8 | 図書館・博物館等 | - | | | | | | | | |
| | 9 | イ 蒸気浴場・熱気浴場 | - | | | | | | | | |
| | | ロ 公衆浴場 | 1 | 1 | | | | | | | |
| | 10 | 停車場・発着場 | - | | | | | | | | |
| | 11 | 神社・仏閣 | - | | | | | | | | |
| | 12 | イ 工場・作業場 | 12 | 11 | 1 | | | | | | |
| | | ロ 映画スタジオ等 | - | | | | | | | | |
| | 13 | イ 駐車場等 | - | | | | | | | | |
| | | ロ 飛行機等の格納庫 | - | | | | | | | | |
| | 14 | 倉庫 | 5 | 2 | 2 | | | 1 | | | |
| 15 | その他の事業所 | 18 | 10 | 4 | 1 | | 1 | 1 | | 1 | |
| 16 | イ 特定複合用途 | 15 | 8 | 4 | 2 | | 1 | | | | |
| | ロ 非特定複合用途 | 10 | 6 | 3 | 1 | | | | | | |
| 17 | 重要文化財等 | - | | | | | | | | | |

用途別消防同意状況

| 区 分 | | 計 | 1月 | 2月 | 3月 | 4月 | 5月 | 6月 | 7月 | 8月 | 9月 | 10月 | 11月 | 12月 |
|--------------------|--------------------|----------------|----|----|----|----|----|----|----|----|----|-----|-----|-----|
| | | | 8 | 4 | 13 | 11 | 11 | 19 | 7 | 8 | 11 | 13 | 7 | 5 |
| 消防法施行令別表第一による防火対象物 | 1 | イ 劇場・映画館 | - | | | | | | | | | | | |
| | | ロ 公会堂・集会場 | - | | | | | | | | | | | |
| | 2 | イ キャバレー等 | - | | | | | | | | | | | |
| | | ロ 遊技場等 | - | | | | | | | | | | | |
| | | ハ 風俗営業等の店舗 | - | | | | | | | | | | | |
| | 3 | ニ カラオケボックス等 | - | | | | | | | | | | | |
| | | イ 料理店等 | - | | | | | | | | | | | |
| | 4 | ロ 飲食店 | - | | | | | | | | | | | |
| | | 百貨店・店舗等 | 1 | | | | | | | | | | 1 | |
| | 5 | イ 旅館・ホテル等 | - | | | | | | | | | | | |
| | | ロ 共同住宅等 | 5 | | 1 | | | 2 | | | 1 | | 1 | |
| | 6 | イ 病院・診療所等 | - | | | | | | | | | | | |
| | | ロ 老人福祉・有料老人ホーム | 1 | | | | | 1 | | | | | | |
| | | ハ 老人サービスセンター | 3 | 1 | 1 | | 1 | | | | | | | |
| | 7 | ニ 幼稚園等 | - | | | | | | | | | | | |
| | | 小・中・学校等 | - | | | | | | | | | | | |
| | 8 | 図書館・博物館等 | - | | | | | | | | | | | |
| | 9 | イ 蒸気浴場・熱気浴場 | - | | | | | | | | | | | |
| | | ロ 公衆浴場 | - | | | | | | | | | | | |
| | 10 | 停車場・発着場 | - | | | | | | | | | | | |
| | 11 | 神社・仏閣 | - | | | | | | | | | | | |
| | 12 | イ 工場・作業場 | 3 | | | | | 1 | 1 | | | 1 | | |
| | | ロ 映画スタジオ等 | - | | | | | | | | | | | |
| | 13 | イ 駐車場等 | - | | | | | | | | | | | |
| | | ロ 飛行機等の格納庫 | - | | | | | | | | | | | |
| | 14 | 倉庫 | 13 | 3 | | | 2 | 1 | 1 | 1 | 2 | 1 | 2 | |
| 15 | その他の事業所 | 14 | 1 | 2 | 2 | 2 | | 1 | 2 | 2 | 1 | | 1 | |
| 16 | イ 特定複合用途 | 3 | | 1 | | 1 | | | | | | | 1 | |
| | ロ 非特定複合用途 | - | | | | | | | | | | | | |
| | エレベーター・エスカレーター・その他 | 12 | | 1 | 2 | 1 | 2 | 3 | 1 | | 2 | | | |
| | 住宅 | 62 | 3 | 3 | 6 | 8 | 2 | 13 | 2 | 5 | 4 | 10 | 3 | 3 |

工事別消防同意件数

| 区分 | 計 | 1月 | 2月 | 3月 | 4月 | 5月 | 6月 | 7月 | 8月 | 9月 | 10月 | 11月 | 12月 |
|-----|-----|----|----|----|----|----|----|----|----|----|-----|-----|-----|
| | 117 | 8 | 4 | 13 | 11 | 11 | 19 | 7 | 8 | 11 | 13 | 7 | 5 |
| 新築 | 114 | 8 | 4 | 12 | 11 | 11 | 19 | 7 | 8 | 11 | 12 | 6 | 5 |
| 増築 | 2 | | | | | | | | | | 1 | 1 | |
| 改築 | - | | | | | | | | | | | | |
| 移転 | - | | | | | | | | | | | | |
| その他 | 1 | | | 1 | | | | | | | | | |

構造別消防同意件数

| 区分 | 計 | 1月 | 2月 | 3月 | 4月 | 5月 | 6月 | 7月 | 8月 | 9月 | 10月 | 11月 | 12月 |
|------------|-----|----|----|----|----|----|----|----|----|----|-----|-----|-----|
| | 117 | 8 | 4 | 13 | 11 | 11 | 19 | 7 | 8 | 11 | 13 | 7 | 5 |
| 木造 | 77 | 6 | 3 | 8 | 8 | 6 | 14 | 3 | 7 | 7 | 9 | 3 | 3 |
| 鉄骨構造 | 38 | 2 | | 5 | 3 | 5 | 5 | 3 | 1 | 4 | 4 | 4 | 2 |
| 鉄筋コンクリート構造 | 1 | | | | | | | 1 | | | | | |
| その他 | 1 | | 1 | | | | | | | | | | |

用途地域別消防同意件数

| 区 分 | 計 | 1月 | 2月 | 3月 | 4月 | 5月 | 6月 | 7月 | 8月 | 9月 | 10月 | 11月 | 12月 |
|------------|----|-----|----|----|----|----|----|----|----|----|-----|-----|-----|
| | | 121 | 8 | 4 | 15 | 11 | 11 | 19 | 7 | 8 | 13 | 13 | 7 |
| 第1種低層住居地域 | - | | | | | | | | | | | | |
| 第2種低層住居地域 | 1 | | | | | 1 | | | | | | | |
| 第1種中高層住居地域 | 7 | 2 | | 2 | | | 1 | | | | 1 | 1 | |
| 第2種中高層住居地域 | 4 | | 1 | 1 | 2 | | | | | | | | |
| 第1種住居地域 | 15 | 1 | | 1 | | 1 | 5 | 1 | 1 | 2 | 2 | 1 | |
| 第2種住居地域 | 13 | 3 | | 3 | 2 | 2 | | 1 | | 1 | | | 1 |
| 準住居地域 | 2 | | | | | | | | | | | 2 | |
| 近隣商業地域 | 19 | | 1 | 2 | 1 | 1 | 4 | 2 | 4 | 1 | 1 | 1 | 1 |
| 商業地域 | 12 | | | 1 | 2 | | 3 | 1 | 2 | | 2 | 1 | |
| 準工業地域 | 24 | 2 | 2 | 3 | 2 | 3 | 3 | 2 | | 2 | 2 | 1 | 2 |
| 工業地域 | - | | | | | | | | | | | | |
| 工業専用地域 | - | | | | | | | | | | | | |
| 指定なし | 24 | | | 2 | 2 | 3 | 3 | | 1 | 7 | 5 | | 1 |

※ 複数の用途地域にまたがる場合は、それぞれの用途地域に件数を計上している。

火災予防に関する届出状況

| 届 出 区 分 | 届 出 件 数 |
|---|---------|
| 計 | 2,714 |
| 防 火 管 理 者 選 任 (解 任) 届 | 155 |
| 消 防 計 画 作 成 (変 更) 届 | 155 |
| 消 防 用 設 備 等 (特 殊 消 防 用 設 備 等) 点 検 結 果 報 告 書 | 996 |
| 消 防 用 設 備 等 の 工 事 計 画 届 | 34 |
| 消 防 用 設 備 等 (特 殊 消 防 用 設 備 等) 設 置 届 | 105 |
| 防 火 対 象 物 使 用 開 始 届 | 39 |
| 消 防 訓 練 実 施 届 | 393 |
| 圧 縮 ア セ チ レ ン ガ ス 等 の 貯 蔵 又 は 取 扱 い の 開 始 届 | 30 |
| 毒 ・ 劇 物 貯 蔵 取 扱 届 | 0 |
| 少 量 危 険 物 貯 蔵 取 扱 届 | 12 |
| 指 定 可 燃 物 貯 蔵 取 扱 届 | 4 |
| 炉・厨房設備・温風暖房機・ボイラー・給湯湯沸設備・乾燥設備・サウナ設備 ヒートポンプ冷暖房機・火花を生じる設備・放電加工機設備設置届 | 17 |
| 燃 料 電 池 発 電 ・ 変 電 ・ 発 電 ・ 蓄 電 ・ ネ オ ン 管 設 備 設 置 届 | 12 |
| 水 素 ガ ス を 充 填 す る 気 球 設 置 届 | 0 |
| 火災とまぎらわしい煙等を発するおそれのある行為の届 | 99 |
| 煙 火 の 打 ち 上 げ 又 は 仕 掛 け 届 | 0 |
| 催 物 開 催 届 | 12 |
| 道 路 工 事 届 | 590 |
| 露 店 等 の 開 設 届 | 61 |

危険物施設現況

| 区分 | | 危険物施設数 | 五倍以下 | 五倍を超え十倍以下 | 十倍を超え五十倍以下 | 五十倍を超え百倍以下 | 百倍を超え百五十倍以下 | 百五十倍を超え二百倍以下 | 二百倍を超え千倍以下 | 千倍を超えるもの |
|-----|-------|--------|------|-----------|------------|------------|-------------|--------------|------------|----------|
| | | | | | | | | | | |
| 計 | | 151 | 56 | 29 | 28 | 14 | 3 | 6 | 14 | 1 |
| 製造所 | | 3 | | 1 | 2 | | | | | |
| 貯蔵所 | 屋内 | 26 | 11 | 5 | 4 | 4 | | | 1 | 1 |
| | 屋外タンク | 11 | 1 | 3 | 6 | | | 1 | | |
| | 屋内タンク | 2 | 2 | | | | | | | |
| | 地下タンク | 37 | 18 | 5 | 5 | 5 | 2 | 1 | 1 | |
| | 簡易タンク | - | | | | | | | | |
| | 移動タンク | 12 | 11 | | 1 | | | | | |
| | 屋外 | 4 | | 4 | | | | | | |
| 取扱所 | 給油 | 32 | 2 | 5 | 6 | 2 | 1 | 4 | 12 | |
| | 販売 | 1 | 1 | | | | | | | |
| | 一般 | 23 | 10 | 6 | 4 | 3 | | | | |
| | 移送 | - | | | | | | | | |

危険物施設立入検査状況

| 区分 | | 計 | 製造所 | 貯蔵所 | | | | | | 取扱所 | | | | | |
|------|-------|-----|-----|-----|-------|-------|-------|-------|-------|-----|-------|-----|---|----|-------|
| | | | | 屋内 | 屋外タンク | 屋内タンク | 地下タンク | 簡易タンク | 移動タンク | 屋外 | 給油取扱所 | 販売 | | 一般 | 移送取扱所 |
| | | | | | | | | | | | 第一種 | 第二種 | | | |
| 施設数 | | 151 | 3 | 26 | 11 | 2 | 37 | - | 12 | 4 | 32 | 1 | - | 23 | - |
| 立入検査 | 実施数 | 49 | 0 | 3 | 1 | 0 | 8 | - | 12 | 0 | 21 | 0 | - | 4 | - |
| | 行政指導数 | 14 | 0 | 2 | 0 | 0 | 1 | - | 0 | 0 | 10 | 0 | - | 1 | - |

危険物施設許可・完成検査等状況

| 区分 | | 計 | 製造所 | 貯蔵所 | | | | | | 取扱所 | | | | | |
|------|----|----|-----|-----|-------|-------|-------|-------|-------|-----|-------|-----|---|----|-------|
| | | | | 屋内 | 屋外タンク | 屋内タンク | 地下タンク | 簡易タンク | 移動タンク | 屋外 | 給油取扱所 | 販売 | | 一般 | 移送取扱所 |
| | | | | | | | | | | | 第一種 | 第二種 | | | |
| 計 | | 17 | - | - | 3 | - | - | - | 3 | - | 10 | - | - | 1 | - |
| 許可 | 設置 | - | | | | | | | | | | | | | |
| | 変更 | 8 | | | 2 | | | | 1 | | 5 | | | | |
| 完成検査 | 設置 | 2 | | | | | | | 1 | | | | | 1 | |
| | 変更 | 7 | | | 1 | | | | 1 | | 5 | | | | |

消防訓練指導状況

| 区分 | 避難訓練 | | | 初期消火訓練 | | | 消火栓取扱訓練 | | | 防火研修 | | |
|-----|------|------|-------|--------|------|-------|---------|------|------|------|------|------|
| | 回数 | 指導人員 | 参加人員 | 回数 | 指導人員 | 参加人員 | 回数 | 指導人員 | 参加人員 | 回数 | 指導人員 | 参加人員 |
| 計 | 66 | 219 | 7,215 | 70 | 229 | 5,353 | 6 | 24 | 825 | - | - | - |
| 1月 | 1 | 3 | 16 | 1 | 3 | 16 | | | | | | |
| 2月 | 3 | 12 | 166 | 3 | 12 | 166 | | | | | | |
| 3月 | 2 | 6 | 94 | 4 | 15 | 354 | 1 | 5 | 150 | | | |
| 4月 | 4 | 20 | 1,365 | 5 | 15 | 1,865 | 1 | 4 | 500 | | | |
| 5月 | 8 | 28 | 725 | 7 | 24 | 402 | | | | | | |
| 6月 | 10 | 33 | 217 | 10 | 33 | 199 | | | | | | |
| 7月 | 6 | 9 | 164 | 7 | 12 | 188 | | | | | | |
| 8月 | 5 | 16 | 110 | 7 | 23 | 210 | 1 | 4 | 46 | | | |
| 9月 | 7 | 22 | 1,996 | 4 | 11 | 90 | 1 | 3 | 20 | | | |
| 10月 | 8 | 25 | 566 | 7 | 24 | 426 | | | | | | |
| 11月 | 7 | 29 | 698 | 10 | 41 | 390 | 2 | 8 | 109 | | | |
| 12月 | 5 | 16 | 1,098 | 5 | 16 | 1,047 | | | | | | |

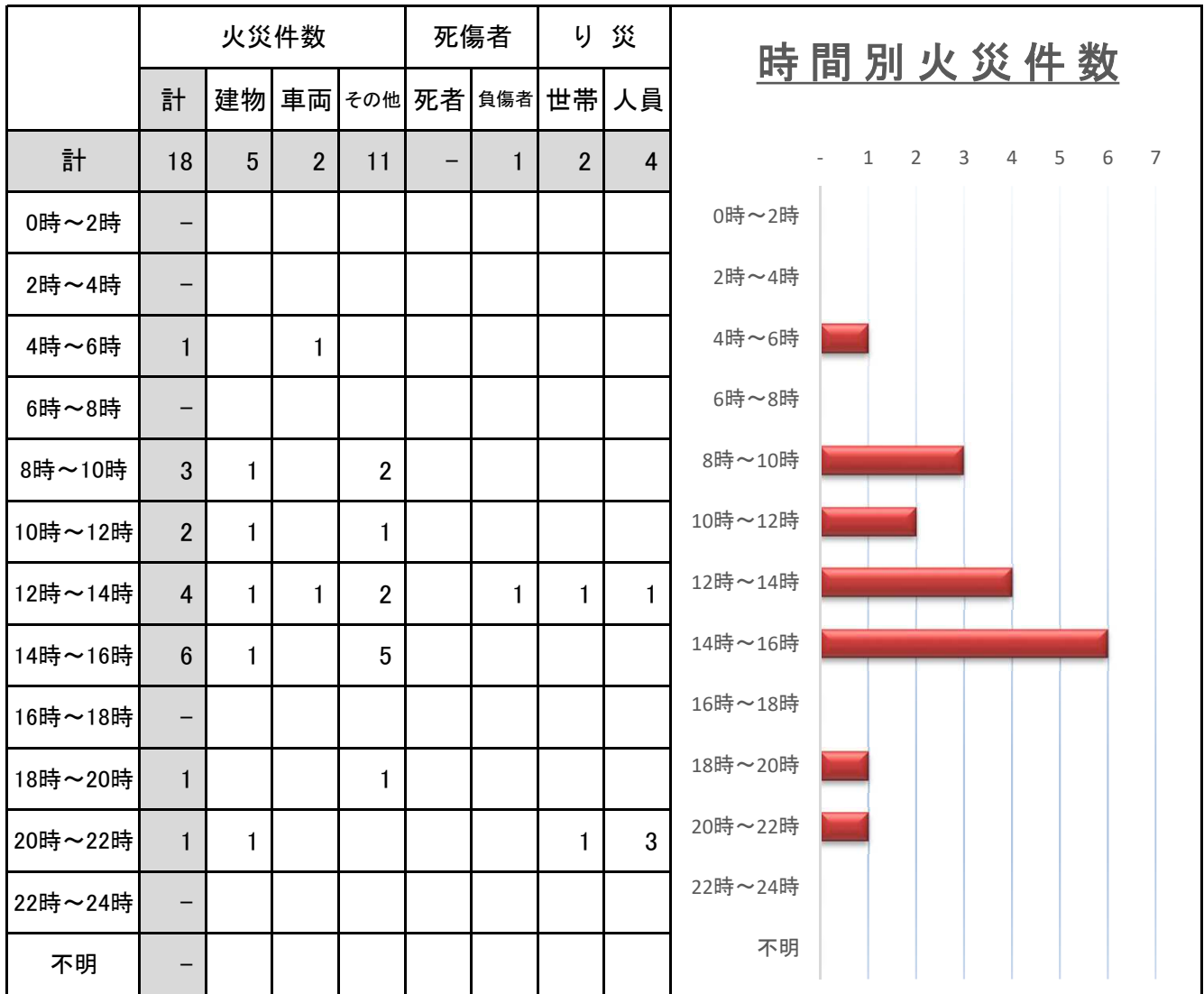
火災統計



市長賞作品

令和5年度 火災予防に関するポスター

時間別火災状況



(時未満)

区域別火災状況

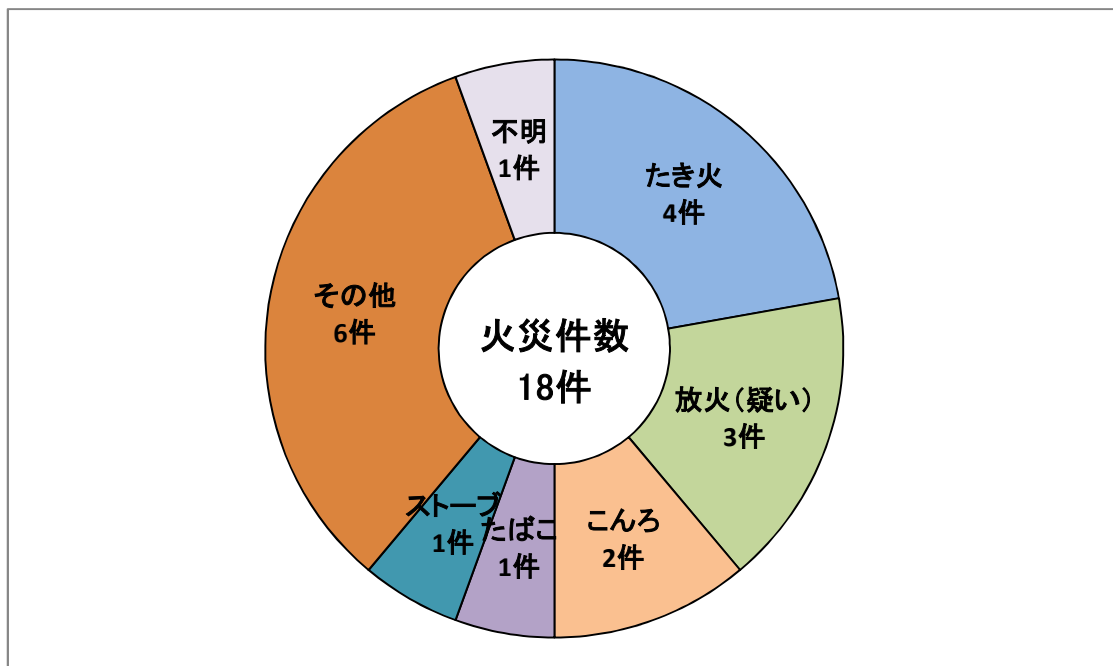
| | | 計 | 足近町 | 小熊町 | 新生町 | 正木町 | 竹鼻町 | 福寿町 | 江吉良町 | 舟橋町 | 堀津町 | 上中町 | 下中町 | 桑原町 |
|------|-----|----|-----|-----|-----|-----|-----|-----|------|-----|-----|-----|-----|-----|
| 火災件数 | 計 | 18 | 2 | 1 | - | 1 | 4 | 2 | - | - | - | 2 | - | 6 |
| | 建物 | 5 | | | | | 3 | 1 | | | | 1 | | |
| | 車両 | 2 | | | | | | | | | | | | 2 |
| | その他 | 11 | 2 | 1 | | 1 | 1 | 1 | | | | 1 | | 4 |

月別火災状況

| 区分 | | 計 | 1月 | 2月 | 3月 | 4月 | 5月 | 6月 | 7月 | 8月 | 9月 | 10月 | 11月 | 12月 |
|----------|-----|----|----|----|----|----|----|----|----|----|----|-----|-----|-----|
| 火災 件数 | 建 物 | 5 | | 1 | | | | 2 | | | | 1 | | 1 |
| | 車 両 | 2 | 1 | | | | 1 | | | | | | | |
| | その他 | 11 | 1 | | 2 | 1 | | 2 | 1 | 1 | 1 | 1 | | 1 |
| | 計 | 18 | 2 | 1 | 2 | 1 | 1 | 4 | 1 | 1 | 1 | 2 | - | 2 |

月別火災原因状況

| 区 分 | 計 | 1月 | 2月 | 3月 | 4月 | 5月 | 6月 | 7月 | 8月 | 9月 | 10月 | 11月 | 12月 |
|--------|----|----|----|----|----|----|----|----|----|----|-----|-----|-----|
| 火災件数 | 18 | 2 | 1 | 2 | 1 | 1 | 4 | 1 | 1 | 1 | 2 | - | 2 |
| たき火 | 4 | 1 | | | | | | | | | 2 | | 1 |
| 放火(疑い) | 3 | | | | | 1 | 1 | | 1 | | | | |
| こんろ | 2 | | 1 | | | | 1 | | | | | | |
| たばこ | 1 | | | | | | 1 | | | | | | |
| ストーブ | 1 | | | | | | | | | | | | 1 |
| その他 | 6 | 1 | | 2 | 1 | | | 1 | | 1 | | | |
| 不明 | 1 | | | | | | 1 | | | | | | |



年 別 火 災 状 況

| 年 | 火 災 件 数 | | | | | 損 害 額 (千円) | | | | |
|-----|---------|----|----|----|-----|------------|-----------|--------|----|-------|
| | 計 | 建物 | 車両 | 船舶 | その他 | 計 | 建物 | 車両 | 船舶 | その他 |
| S44 | 24 | 10 | 3 | | 11 | 1,739 | 1,542 | 172 | | 25 |
| S45 | 39 | 25 | 3 | | 11 | 26,898 | 26,733 | 143 | | 22 |
| S46 | 44 | 15 | 1 | | 28 | 1,324 | 1,273 | 5 | | 46 |
| S47 | 44 | 20 | 1 | | 23 | 28,558 | 28,490 | 5 | | 63 |
| S48 | 78 | 28 | 4 | | 46 | 25,642 | 25,200 | 235 | | 207 |
| S49 | 74 | 22 | 2 | | 50 | 24,602 | 24,453 | 34 | | 115 |
| S50 | 60 | 18 | 2 | | 40 | 16,053 | 16,021 | 11 | | 21 |
| S51 | 48 | 25 | 3 | | 20 | 35,237 | 34,992 | 155 | | 90 |
| S52 | 56 | 25 | 2 | | 29 | 1,538,722 | 1,538,656 | 11 | | 55 |
| S53 | 64 | 17 | 1 | | 46 | 48,268 | 47,679 | 450 | | 139 |
| S54 | 62 | 25 | 4 | | 33 | 52,781 | 45,910 | 6,511 | | 360 |
| S55 | 42 | 20 | 5 | | 17 | 157,932 | 146,241 | 11,688 | | 3 |
| S56 | 50 | 27 | 3 | | 20 | 72,052 | 71,851 | 198 | | 3 |
| S57 | 50 | 22 | 2 | | 26 | 73,273 | 73,138 | 10 | | 125 |
| S58 | 40 | 23 | 2 | | 15 | 42,143 | 40,858 | 8 | | 1,277 |
| S59 | 39 | 21 | 6 | | 12 | 48,077 | 47,290 | 364 | | 423 |
| S60 | 27 | 18 | 3 | | 6 | 21,512 | 20,264 | 1,244 | | 4 |
| S61 | 43 | 29 | 4 | | 10 | 65,064 | 64,886 | 163 | | 15 |
| S62 | 25 | 17 | 1 | | 7 | 578,547 | 577,569 | 506 | | 472 |
| S63 | 19 | 15 | 2 | | 2 | 21,480 | 21,242 | 153 | | 85 |
| H1 | 22 | 17 | 3 | | 2 | 69,715 | 31,265 | 38,430 | | 20 |
| H2 | 33 | 27 | 4 | | 2 | 52,971 | 52,404 | 555 | | 12 |
| H3 | 19 | 13 | 2 | | 4 | 17,637 | 16,896 | 160 | | 581 |
| H4 | 40 | 19 | 9 | | 12 | 46,949 | 43,591 | 2,322 | | 1,036 |
| H5 | 77 | 44 | 6 | 1 | 26 | 326,747 | 314,076 | 12,311 | 15 | 345 |
| H6 | 47 | 25 | 1 | | 21 | 41,882 | 41,071 | 795 | | 16 |
| H7 | 48 | 19 | 8 | | 21 | 85,547 | 83,106 | 984 | | 1,457 |
| H8 | 52 | 28 | 4 | | 20 | 1,114,331 | 1,111,431 | 994 | | 1,906 |
| H9 | 40 | 16 | 7 | | 17 | 46,043 | 45,354 | 522 | | 167 |
| H10 | 23 | 10 | 3 | | 10 | 111,329 | 57,273 | 47,556 | | 6,500 |
| H11 | 36 | 11 | 7 | | 18 | 30,924 | 25,902 | 4,761 | | 261 |
| H12 | 36 | 19 | 4 | | 13 | 83,274 | 71,792 | 6,369 | | 5,113 |
| H13 | 51 | 19 | 10 | | 22 | 66,383 | 62,417 | 3,633 | | 333 |
| H14 | 36 | 18 | 1 | | 17 | 621,267 | 617,713 | 3,541 | | 13 |
| H15 | 34 | 14 | 10 | | 10 | 72,943 | 58,118 | 9,817 | | 5,008 |
| H16 | 32 | 20 | 6 | | 6 | 45,329 | 44,299 | 781 | | 249 |
| H17 | 39 | 19 | 3 | | 17 | 17,854 | 17,324 | 393 | | 137 |
| H18 | 42 | 20 | 4 | | 18 | 119,949 | 117,756 | 1,735 | | 458 |
| H19 | 46 | 22 | 4 | | 20 | 21,673 | 19,969 | 1,607 | | 97 |
| H20 | 38 | 20 | 4 | | 14 | 63,211 | 61,636 | 635 | | 940 |
| H21 | 26 | 13 | 2 | | 11 | 30,587 | 30,465 | 91 | | 31 |
| H22 | 33 | 21 | 5 | | 7 | 42,948 | 42,282 | 582 | | 84 |
| H23 | 29 | 13 | 5 | | 11 | 78,154 | 76,603 | 591 | | 960 |
| H24 | 31 | 17 | 3 | | 11 | 50,728 | 42,265 | 8,358 | | 105 |
| H25 | 36 | 16 | 2 | | 18 | 25,225 | 22,684 | 180 | | 2,361 |
| H26 | 45 | 21 | 3 | | 21 | 901,977 | 883,297 | 17,770 | | 910 |
| H27 | 36 | 18 | 4 | | 14 | 97,669 | 95,255 | 1,833 | | 581 |
| H28 | 30 | 19 | 4 | | 7 | 59,189 | 58,218 | 865 | | 106 |
| H29 | 28 | 14 | 4 | | 10 | 26,832 | 25,789 | 890 | | 153 |
| H30 | 29 | 7 | 3 | | 19 | 37,077 | 36,241 | 501 | | 335 |
| R1 | 21 | 11 | 2 | | 8 | 60,927 | 59,588 | 860 | | 479 |
| R2 | 29 | 14 | 2 | | 13 | 90,844 | 87,427 | 2,767 | | 650 |
| R3 | 23 | 15 | 4 | | 4 | 66,192 | 63,100 | 1,717 | | 1,375 |
| R4 | 28 | 8 | 2 | | 18 | 1,236,184 | 1,234,751 | 1,341 | | 92 |
| R5 | 18 | 5 | 2 | | 11 | 6,510 | 6,073 | 326 | | 111 |

年別火災最大被害状況

| 年 | 発生場所 | 焼損床面積(m ²) | 損害額(千円) | 年 | 発生場所 | 焼損床面積(m ²) | 損害額(千円) |
|-----|------|------------------------|-----------|-----|------|------------------------|-----------|
| S31 | 正木町 | 420 | 8,500 | H2 | 正木町 | 119 | 10,264 |
| S32 | 江吉良町 | 264 | 34,000 | H3 | 竹鼻町 | 54 | 9,256 |
| S33 | 江吉良町 | 122 | 500 | H4 | 桑原町 | 239 | 16,170 |
| S34 | 足近町 | 423 | 1,000 | H5 | 上中町 | 550 | 97,270 |
| S35 | 竹鼻町 | 89 | 3,250 | H6 | 竹鼻町 | 114 | 9,844 |
| S36 | 足近町 | 532 | 650 | H7 | 竹鼻町 | 731 | 42,729 |
| S37 | 竹鼻町 | 731 | 14,580 | H8 | 竹鼻町 | 2729 | 1,018,667 |
| S38 | 竹鼻町 | 315 | 4,500 | H9 | 正木町 | 251 | 40,332 |
| S39 | 小熊町 | 134 | 2,400 | H10 | 竹鼻町 | 190 | 25,527 |
| S40 | 上中町 | 334 | 5,000 | H11 | 足近町 | 85 | 11,846 |
| S41 | 竹鼻町 | 275 | 4,300 | H12 | 足近町 | 136 | 19,625 |
| S42 | 小熊町 | 356 | 1,972 | H13 | 足近町 | 194 | 19,925 |
| S43 | 正木町 | 417 | 8,310 | H14 | 桑原町 | 3,117 | 582,870 |
| S44 | 江吉良町 | 550 | 779 | H15 | 竹鼻町 | 103 | 14,252 |
| S45 | 小熊町 | 300 | 6,086 | H16 | 竹鼻町 | 156 | 16,190 |
| S46 | 竹鼻町 | — | 480 | H17 | 竹鼻町 | 39 | 8,225 |
| S47 | 江吉良町 | 449 | 24,197 | H18 | 小熊町 | 412 | 59,328 |
| S48 | 下中町 | 186 | 4,715 | H19 | 福寿町 | 101 | 5,410 |
| S49 | 正木町 | 159 | 7,490 | H20 | 小熊町 | 193 | 26,733 |
| S50 | 堀津町 | 329 | 5,000 | H21 | 小熊町 | 193 | 20,310 |
| S51 | 正木町 | 214 | 10,000 | H22 | 竹鼻町 | 213 | 19,665 |
| S52 | 福寿町 | 7,554 | 1,505,160 | H23 | 竹鼻町 | 991 | 62,778 |
| S53 | 堀津町 | 279 | 26,413 | H24 | 竹鼻町 | 120 | 14,686 |
| S54 | 足近町 | 576 | 18,987 | H25 | 竹鼻町 | 198 | 15,102 |
| S55 | 江吉良町 | 157 | 78,899 | H26 | 桑原町 | 2,548 | 408,421 |
| S56 | 竹鼻町 | 827 | 46,002 | H27 | 正木町 | 374 | 29,931 |
| S57 | 福寿町 | 575 | 49,136 | H28 | 正木町 | 163 | 20,219 |
| S58 | 福寿町 | 202 | 1,722 | H29 | 江吉良町 | 403 | 13,830 |
| S59 | 竹鼻町 | 161 | 10,763 | H30 | 足近町 | 234 | 26,711 |
| S60 | 竹鼻町 | 138 | 8,657 | R1 | 正木町 | 1,432 | 58,413 |
| S61 | 竹鼻町 | 202 | 23,815 | R2 | 竹鼻町 | 1,400 | 41,931 |
| S62 | 正木町 | 4,400 | 454,492 | R3 | 福寿町 | 752 | 42,011 |
| S63 | 竹鼻町 | 85 | 12,106 | R4 | 正木町 | 4,641 | 1,122,670 |
| H1 | 下中町 | — | 38,352 | R5 | 福寿町 | 10 | 5,481 |

過去10年間の火災による死傷者状況

| 年 | 発生場所 | 死者 | | 負傷者 | | | | |
|-------|---------|------|-----|------|------|---------|-------|-----|
| | | 消防吏員 | その他 | 消防吏員 | 消防団員 | 応急消火義務者 | 消防協力者 | その他 |
| 平成26年 | 竹 鼻 町 | | 1 | | | 1 | | |
| | 正 木 町 | | | | | 1 | | |
| | 舟 橋 町 | | | | | 1 | | |
| | 正 木 町 | | | | | 1 | | |
| 平成27年 | 福 寿 町 | | 1 | | | 1 | | |
| | 竹 鼻 町 | | | | | 1 | | |
| | 小 熊 町 | | | | | 1 | | |
| 平成28年 | 正 木 町 | | 1 | | | 1 | | |
| | 竹 鼻 町 | | | | | 2 | | |
| 平成29年 | 正 木 町 | | | | | 1 | | |
| | 江 吉 良 町 | | | | | 1 | | |
| 平成30年 | 下 中 町 | | | | | 1 | | |
| | 小 熊 町 | | 1 | | | | | |
| | 竹 鼻 町 | | 1 | | | | | |
| 令和元年 | 堀 津 町 | | | | | | | 1 |
| 令和2年 | 小 熊 町 | | | | | 1 | | |
| | 正 木 町 | | 1 | | | | | |
| | 堀 津 町 | | | | | 1 | | |
| | 竹 鼻 町 | | | 1 | | | | |
| 令和3年 | 福 寿 町 | | | 1 | | | | |
| | 堀 津 町 | | 1 | | | | | |
| | 正 木 町 | | 1 | | | | | |
| | 上 中 町 | | | | | | | 1 |
| | 竹 鼻 町 | | | | | 1 | | |
| | 江 吉 良 町 | | | | | 2 | | |
| 令和4年 | 正 木 町 | | | | | 1 | | |
| | 竹 鼻 町 | | 1 | | | | | |
| 令和5年 | 竹 鼻 町 | | | | | 1 | | |

救急統計



【心肺停止傷病者対応訓練】

救急活動の概要

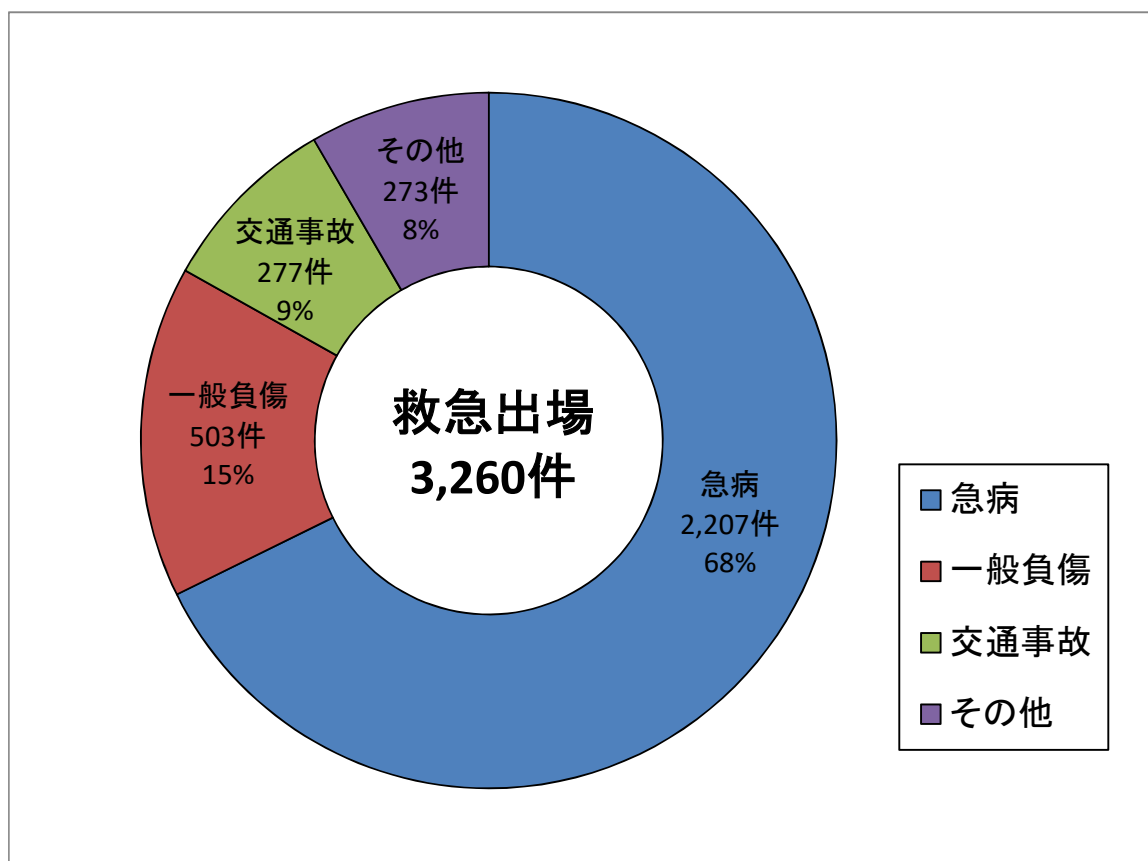
令和5年中における救急出場件数は3,260件、搬送人員は3,130人で、前年と比較すると出場件数が209件(6.9%)、搬送人員は203人(6.9%)増加しました。

出場件数は1日に平均8.9件です。出場件数を事故種別で見ると、急病が2,207件(68%)、一般負傷が503件(15%)、交通事故が277件(9%)と上位を占めています。

事故種別救急出場件数・搬送人員

| 区分 | 計 | 火災 | 自然災害 | 水難事故 | 交通事故 | 労働災害 | 運動競技 | 一般負傷 | 加害 | 自損行為 | 急病 | その他 | 搬送人員 |
|-----------------------|-------|-------|------|------|------|------|-------|------|-------|------|-------|-------|-------|
| 令和5年(A) | 3,260 | 1 | - | 5 | 277 | 20 | 2 | 503 | 7 | 36 | 2,207 | 202 | 3,130 |
| 令和4年(B) | 3,051 | 2 | - | 5 | 293 | 15 | 8 | 470 | 11 | 27 | 1,979 | 241 | 2,927 |
| 増減(A)-(B)(C) | 209 | △1 | - | - | △16 | 5 | △6 | 33 | △4 | 9 | 228 | △39 | 203 |
| 増減率(%) (C)÷(B)×100 | 6.9 | △50.0 | - | - | △5.5 | 33.3 | △75.0 | 7.0 | △36.4 | 33.3 | 11.5 | △16.2 | 6.9 |

事故種別救急出場件数



月別救急出場件数

| 区分 | 計 | 1月 | 2月 | 3月 | 4月 | 5月 | 6月 | 7月 | 8月 | 9月 | 10月 | 11月 | 12月 |
|------|-------|-----|-----|-----|-----|-----|-----|-----|-----|-----|-----|-----|-----|
| | 3,260 | 294 | 215 | 246 | 209 | 257 | 243 | 316 | 318 | 288 | 288 | 283 | 303 |
| 火災 | 1 | - | 1 | - | - | - | - | - | - | - | - | - | - |
| 自然災害 | - | - | - | - | - | - | - | - | - | - | - | - | - |
| 水難事故 | 5 | - | 1 | - | 1 | 1 | - | - | - | 1 | 1 | - | - |
| 交通事故 | 277 | 16 | 14 | 26 | 17 | 21 | 25 | 22 | 17 | 31 | 28 | 17 | 43 |
| 労働災害 | 20 | 3 | 1 | 3 | 3 | 1 | 1 | - | 2 | - | 1 | 2 | 3 |
| 運動競技 | 2 | - | - | - | - | - | - | 1 | - | - | - | - | 1 |
| 一般負傷 | 503 | 46 | 41 | 31 | 30 | 34 | 37 | 42 | 34 | 44 | 57 | 57 | 50 |
| 加害 | 7 | - | 3 | - | - | - | - | 1 | - | - | 1 | - | 2 |
| 自損行為 | 36 | 3 | 4 | 4 | 5 | 2 | 2 | 3 | 2 | 7 | 2 | 1 | 1 |
| 急病 | 2,207 | 199 | 131 | 157 | 142 | 184 | 169 | 237 | 245 | 183 | 182 | 190 | 188 |
| その他 | 202 | 27 | 19 | 25 | 11 | 14 | 9 | 10 | 18 | 22 | 16 | 16 | 15 |

曜日別救急出場件数

| 区分 | 計 | 日曜日 | 月曜日 | 火曜日 | 水曜日 | 木曜日 | 金曜日 | 土曜日 |
|-----|-------|-----|-----|-----|-----|-----|-----|-----|
| | 3,260 | 450 | 503 | 458 | 475 | 429 | 504 | 441 |
| 1月 | 294 | 51 | 44 | 30 | 42 | 49 | 44 | 34 |
| 2月 | 215 | 19 | 35 | 27 | 37 | 23 | 45 | 29 |
| 3月 | 246 | 29 | 36 | 28 | 46 | 35 | 44 | 28 |
| 4月 | 209 | 44 | 29 | 29 | 27 | 23 | 25 | 32 |
| 5月 | 257 | 25 | 55 | 42 | 42 | 28 | 39 | 26 |
| 6月 | 243 | 21 | 30 | 39 | 29 | 47 | 48 | 29 |
| 7月 | 316 | 61 | 58 | 35 | 36 | 35 | 39 | 52 |
| 8月 | 318 | 32 | 51 | 49 | 53 | 45 | 40 | 48 |
| 9月 | 288 | 38 | 30 | 39 | 41 | 31 | 47 | 62 |
| 10月 | 288 | 52 | 47 | 40 | 40 | 42 | 39 | 28 |
| 11月 | 283 | 31 | 52 | 47 | 38 | 33 | 52 | 30 |
| 12月 | 303 | 47 | 36 | 53 | 44 | 38 | 42 | 43 |

時間別救急出場件数

| 区分 | 計 | 0時 | 2時 | 4時 | 6時 | 8時 | 10時 | 12時 | 14時 | 16時 | 18時 | 20時 | 22時 |
|-----|-------|-----|-----|-----|-----|-----|-----|-----|-----|-----|-----|-----|-----|
| | | 2時 | 4時 | 6時 | 8時 | 10時 | 12時 | 14時 | 16時 | 18時 | 20時 | 22時 | 24時 |
| | 3,260 | 118 | 108 | 118 | 245 | 415 | 414 | 401 | 345 | 348 | 323 | 255 | 170 |
| 1月 | 294 | 10 | 10 | 12 | 17 | 47 | 28 | 42 | 28 | 24 | 35 | 26 | 15 |
| 2月 | 215 | 4 | 6 | 11 | 17 | 21 | 35 | 25 | 19 | 28 | 29 | 14 | 6 |
| 3月 | 246 | 7 | 8 | 6 | 21 | 35 | 30 | 35 | 26 | 24 | 25 | 17 | 12 |
| 4月 | 209 | 12 | 5 | 6 | 16 | 30 | 25 | 21 | 17 | 23 | 21 | 23 | 10 |
| 5月 | 257 | 11 | 11 | 14 | 17 | 31 | 33 | 40 | 23 | 22 | 21 | 20 | 14 |
| 6月 | 243 | 12 | 6 | 5 | 17 | 35 | 36 | 23 | 19 | 20 | 25 | 30 | 15 |
| 7月 | 316 | 12 | 13 | 15 | 28 | 42 | 42 | 26 | 31 | 40 | 37 | 20 | 10 |
| 8月 | 318 | 13 | 13 | 17 | 20 | 35 | 39 | 49 | 38 | 38 | 29 | 11 | 16 |
| 9月 | 288 | 7 | 10 | 9 | 28 | 27 | 44 | 35 | 29 | 24 | 30 | 27 | 18 |
| 10月 | 288 | 13 | 4 | 7 | 25 | 28 | 33 | 33 | 41 | 40 | 20 | 23 | 21 |
| 11月 | 283 | 8 | 8 | 9 | 24 | 40 | 44 | 33 | 39 | 22 | 29 | 16 | 11 |
| 12月 | 303 | 9 | 14 | 7 | 15 | 44 | 25 | 39 | 35 | 43 | 22 | 28 | 22 |

高速道路救急出場件数

| 区分 | 計 | 1月 | 2月 | 3月 | 4月 | 5月 | 6月 | 7月 | 8月 | 9月 | 10月 | 11月 | 12月 |
|------|----|----|----|----|----|----|----|----|----|----|-----|-----|-----|
| | 23 | - | 1 | - | 1 | 3 | - | 4 | 3 | 5 | - | 2 | 4 |
| 交通事故 | 21 | - | - | - | - | 3 | - | 4 | 3 | 5 | - | 2 | 4 |
| 急病 | 2 | - | 1 | - | 1 | - | - | - | - | - | - | - | - |
| その他 | - | - | - | - | - | - | - | - | - | - | - | - | - |

管轄別救急出場件数

| 区 分 | 計 | 1月 | 2月 | 3月 | 4月 | 5月 | 6月 | 7月 | 8月 | 9月 | 10月 | 11月 | 12月 |
|-------|-------|-------|-----|-----|-----|-----|-----|-----|-----|-----|-----|-----|-----|
| | | 3,260 | 294 | 215 | 246 | 209 | 257 | 243 | 316 | 318 | 288 | 288 | 283 |
| 消 防 署 | 1,612 | 145 | 119 | 127 | 103 | 119 | 116 | 151 | 145 | 146 | 137 | 141 | 163 |
| 北 分 署 | 914 | 90 | 53 | 62 | 62 | 76 | 67 | 85 | 91 | 85 | 87 | 80 | 76 |
| 南 分 署 | 734 | 59 | 43 | 57 | 44 | 62 | 60 | 80 | 82 | 57 | 64 | 62 | 64 |

区域別救急出場件数

| 区 分 | 計 | 1月 | 2月 | 3月 | 4月 | 5月 | 6月 | 7月 | 8月 | 9月 | 10月 | 11月 | 12月 |
|---------|-----|-------|-----|-----|-----|-----|-----|-----|-----|-----|-----|-----|-----|
| | | 3,260 | 294 | 215 | 246 | 209 | 257 | 243 | 316 | 318 | 288 | 288 | 283 |
| 足 近 町 | 170 | 17 | 7 | 13 | 15 | 17 | 13 | 21 | 17 | 16 | 10 | 14 | 10 |
| 小 熊 町 | 221 | 21 | 22 | 15 | 15 | 19 | 19 | 16 | 20 | 16 | 19 | 19 | 20 |
| 新 生 町 | 106 | 5 | 13 | 9 | 5 | 8 | 3 | 8 | 10 | 13 | 9 | 13 | 10 |
| 正 木 町 | 635 | 70 | 34 | 44 | 38 | 48 | 43 | 59 | 74 | 52 | 63 | 57 | 53 |
| 竹 鼻 町 | 756 | 65 | 54 | 58 | 50 | 62 | 55 | 58 | 63 | 81 | 64 | 63 | 83 |
| 福 寿 町 | 368 | 39 | 20 | 18 | 20 | 24 | 27 | 52 | 32 | 28 | 35 | 38 | 35 |
| 江 吉 良 町 | 174 | 16 | 10 | 15 | 10 | 12 | 17 | 16 | 20 | 13 | 22 | 12 | 11 |
| 舟 橋 町 | 113 | 10 | 10 | 1 | 12 | 5 | 7 | 14 | 12 | 11 | 10 | 5 | 16 |
| 堀 津 町 | 156 | 5 | 11 | 13 | 10 | 13 | 14 | 15 | 15 | 15 | 11 | 16 | 18 |
| 上 中 町 | 198 | 19 | 17 | 24 | 9 | 22 | 14 | 17 | 14 | 15 | 14 | 15 | 18 |
| 下 中 町 | 174 | 10 | 7 | 20 | 17 | 15 | 20 | 14 | 18 | 11 | 14 | 13 | 15 |
| 桑 原 町 | 163 | 17 | 9 | 16 | 7 | 9 | 11 | 22 | 20 | 11 | 16 | 15 | 10 |
| 市 外 | 26 | - | 1 | - | 1 | 3 | - | 4 | 3 | 6 | 1 | 3 | 4 |

5 年間の救急状況

| 区分 | | 計 | 火災 | 自然災害 | 水難事故 | 交通事故 | 労働災害 | 運動競技 | 一般負傷 | 加害 | 自損行為 | 急病 | その他 |
|------|---------|---------|----|------|------|------|------|------|------|----|------|-------|-----|
| 令和元年 | 出場件数 | 2,724 | - | - | 2 | 298 | 31 | 14 | 347 | 7 | 28 | 1,855 | 142 |
| | (内 不搬送) | (153) | - | - | 2 | 22 | - | - | 10 | 2 | 11 | 84 | 22 |
| | 搬送人員 | 2,617 | - | - | - | 320 | 31 | 14 | 340 | 5 | 17 | 1,772 | 118 |
| 令和2年 | 出場件数 | 2,314 | 3 | - | 5 | 274 | 27 | 3 | 368 | 10 | 22 | 1,496 | 106 |
| | (内 不搬送) | (155) | 1 | - | 5 | 19 | - | - | 19 | 2 | 5 | 97 | 7 |
| | 搬送人員 | 2,194 | 2 | - | - | 287 | 28 | 3 | 350 | 8 | 17 | 1,400 | 99 |
| 令和3年 | 出場件数 | 2,636 | 3 | - | 4 | 249 | 25 | 4 | 439 | 4 | 30 | 1,723 | 155 |
| | (内 不搬送) | (149) | - | - | 3 | 25 | - | - | 18 | 1 | 4 | 90 | 8 |
| | 搬送人員 | 2,508 | 4 | - | 1 | 243 | 25 | 4 | 421 | 3 | 26 | 1,634 | 147 |
| 令和4年 | 出場件数 | 3,051 | 2 | - | 5 | 293 | 15 | 8 | 470 | 11 | 27 | 1,979 | 241 |
| | (内 不搬送) | (155) | 1 | - | 3 | 26 | 1 | - | 23 | - | 2 | 90 | 9 |
| | 搬送人員 | 2,927 | 1 | - | 2 | 290 | 14 | 8 | 450 | 12 | 25 | 1,892 | 233 |
| 令和5年 | 出場件数 | 3,260 | 1 | - | 5 | 277 | 20 | 2 | 503 | 7 | 36 | 2,207 | 202 |
| | (内 不搬送) | (164) | - | - | 3 | 24 | - | - | 11 | - | 7 | 101 | 18 |
| | 搬送人員 | 3,130 | 1 | - | 2 | 284 | 20 | 2 | 492 | 7 | 29 | 2,109 | 184 |

救命講習受講状況

| 講習区分 | 令和元年 | | | 令和2年 | | | 令和3年 | | | 令和4年 | | | 令和5年 | | | 過去5年間の合計 | | |
|------|------|-----|-------|------|----|----|------|----|----|------|----|-----|------|-----|-------|----------|-----|-------|
| | 普及等 | 上級 | 入門 | 普及等 | 上級 | 入門 | 普及等 | 上級 | 入門 | 普及等 | 上級 | 入門 | 普及等 | 上級 | 入門 | 普及等 | 上級 | 入門 |
| 講習回数 | 3 | 16 | 64 | - | 2 | 3 | - | - | - | 5 | 2 | 36 | 4 | 15 | 47 | 12 | 35 | 150 |
| 受講人数 | 26 | 294 | 1,850 | - | 39 | 56 | - | - | - | 34 | 27 | 721 | 10 | 205 | 1,186 | 70 | 565 | 3,813 |

普及等…応急手当普及員講習Ⅰ、応急手当普及員(指導員)再講習

普通・上級…普通救命講習(Ⅰ・Ⅱ・Ⅲ)、上級救命講習

入門・ジュニア…救命入門コース(平成25年より新設)、ジュニア救命講習(平成26年より新設)

救助統計



火災救助活動における勉強会



二市消防本部合同水難救助訓練

救助活動概要

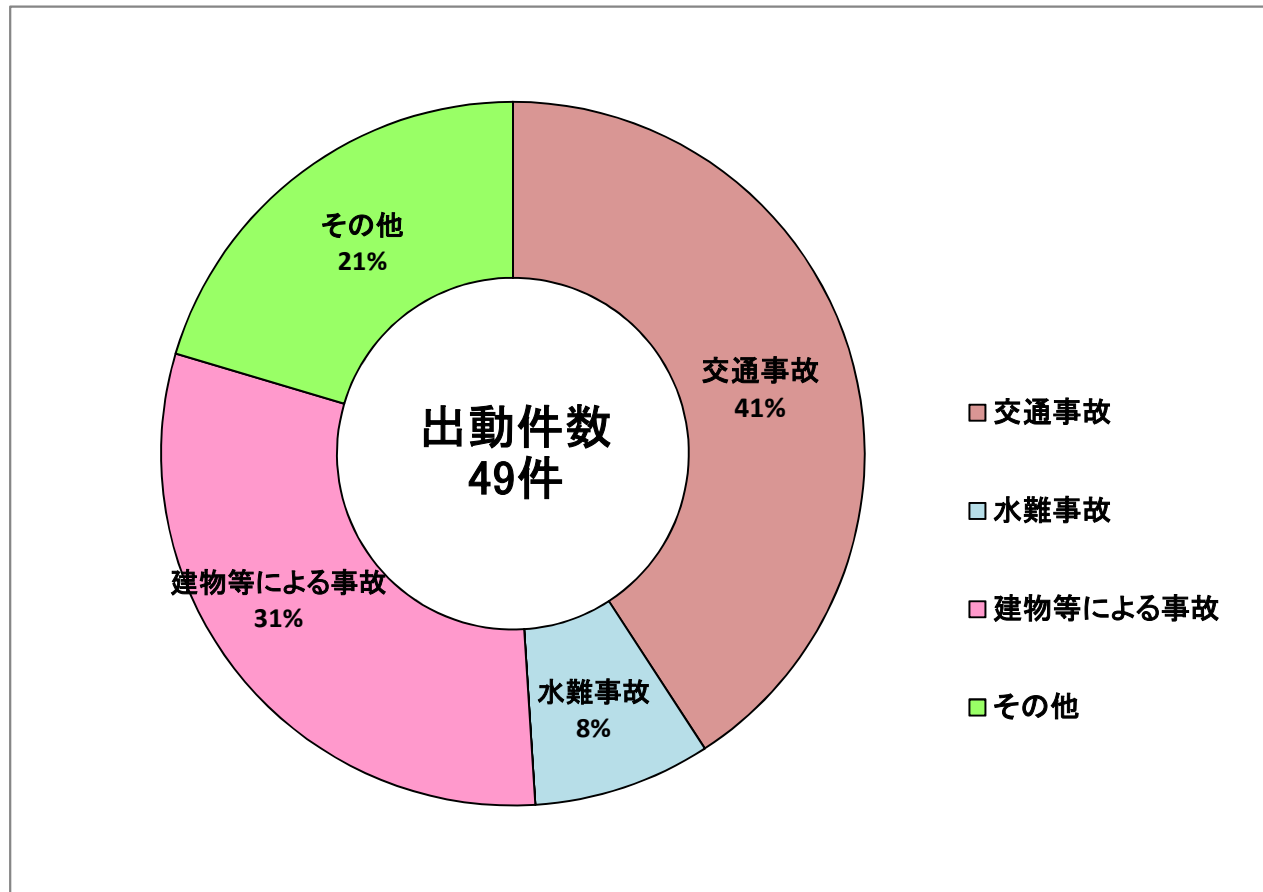
令和5年中における救助出動件数は49件、救助人数は31人でした。前年と比較すると出動件数は1件増加、救助人数は1人減少しました。

出動件数を事故種別で見ると、交通事故20件、水難事故4件、建物等による事故15件となっています。

救助件数等状況

| 区分 | 計 | 火災 | | 交通事故 | 水難事故 | 風水害等自然災害 | 機械による事故 | 建物等による事故 | ガス及び酸欠事故 | 破裂事故 | その他の事故 |
|------|----|----|------|------|------|----------|---------|----------|----------|------|--------|
| | | 建物 | 建物以外 | | | | | | | | |
| 出動件数 | 49 | | | 20 | 4 | | | 15 | | | 10 |
| 活動件数 | 29 | | | 9 | 4 | | | 10 | | | 6 |
| 救助人数 | 31 | | | 10 | 3 | | | 12 | | | 6 |

事故種別救助出動件数の割合



事故種別発生場所別活動件数

| 区 分 | | 計 | 火 災 | | 交 通 事 故 | 水 難 事 故 | 風 水 害 等 自 然 災 害 | 機 械 に よ る 事 故 | 建 物 等 に よ る 事 故 | ガ ス 及 び 酸 欠 事 故 | 破 裂 事 故 | そ の 他 の 事 故 |
|--------|-------------|----|--------|------------------|------------------|------------------|--------------------------------------|---------------------------------|--------------------------------------|--------------------------------------|------------------|----------------------------|
| | | | 建 物 | 建 物 以 外 | | | | | | | | |
| | | 29 | - | - | 9 | 4 | - | - | 10 | - | - | 6 |
| 屋 内 | 住 居 | 9 | | | | | | | 7 | | | 2 |
| | そ の 他 の 屋 内 | 2 | | | | | | | 2 | | | |
| 屋 路 | 道 高速自動車国道 | - | | | | | | | | | | |
| | そ の 他 の 道 路 | 9 | | | 9 | | | | | | | |
| 外 面 | 水 内 水 面 | 5 | | | | 4 | | | | | | 1 |
| | 外 水 面 | - | | | | | | | | | | |
| | そ の 他 の 屋 外 | 4 | | | | | | | 1 | | | 3 |

事故種別発生場所別救助人数

| 区 分 | | 計 | 火 災 | | 交 通 事 故 | 水 難 事 故 | 風 水 害 等 自 然 災 害 | 機 械 に よ る 事 故 | 建 物 等 に よ る 事 故 | ガ ス 及 び 酸 欠 事 故 | 破 裂 事 故 | そ の 他 の 事 故 |
|--------|-------------|----|--------|------------------|------------------|------------------|--------------------------------------|---------------------------------|--------------------------------------|--------------------------------------|------------------|----------------------------|
| | | | 建 物 | 建 物 以 外 | | | | | | | | |
| | | 31 | - | - | 10 | 3 | - | - | 12 | - | - | 6 |
| 屋 内 | 住 居 | 11 | | | | | | | 9 | | | 2 |
| | そ の 他 の 屋 内 | 2 | | | | | | | 2 | | | |
| 屋 路 | 道 高速自動車国道 | - | | | | | | | | | | |
| | そ の 他 の 道 路 | 10 | | | 10 | | | | | | | |
| 外 面 | 水 内 水 面 | 4 | | | | 3 | | | | | | 1 |
| | 外 水 面 | - | | | | | | | | | | |
| | そ の 他 の 屋 外 | 4 | | | | | | | 1 | | | 3 |

区域別出動件数

| 区 分 | 計 | 1月 | 2月 | 3月 | 4月 | 5月 | 6月 | 7月 | 8月 | 9月 | 10月 | 11月 | 12月 |
|------|----|----|----|----|----|----|----|----|----|----|-----|-----|-----|
| | 49 | 4 | 3 | 1 | 3 | 3 | 4 | 5 | 2 | 9 | 2 | 4 | 9 |
| 足近町 | 2 | | | | | | | | | 1 | 1 | | |
| 小熊町 | 3 | | 1 | | | | | | | | | | 2 |
| 新生町 | 1 | | 1 | | | | | | | | | | |
| 正木町 | 12 | 2 | | 1 | | 1 | 1 | 2 | 1 | 3 | | 1 | |
| 竹鼻町 | 12 | 1 | | | 2 | 1 | | 2 | 1 | 2 | | 2 | 1 |
| 福寿町 | 3 | | 1 | | | | | | | | 1 | | 1 |
| 江吉良町 | 2 | | | | | | | 1 | | | | | 1 |
| 舟橋町 | 2 | | | | | | 1 | | | | | | 1 |
| 堀津町 | 3 | | | | | | 1 | | | 1 | | | 1 |
| 上中町 | 3 | | | | 1 | | | | | 1 | | | 1 |
| 下中町 | 3 | | | | | 1 | 1 | | | 1 | | | |
| 桑原町 | 3 | 1 | | | | | | | | | | 1 | 1 |
| 市 外 | - | | | | | | | | | | | | |

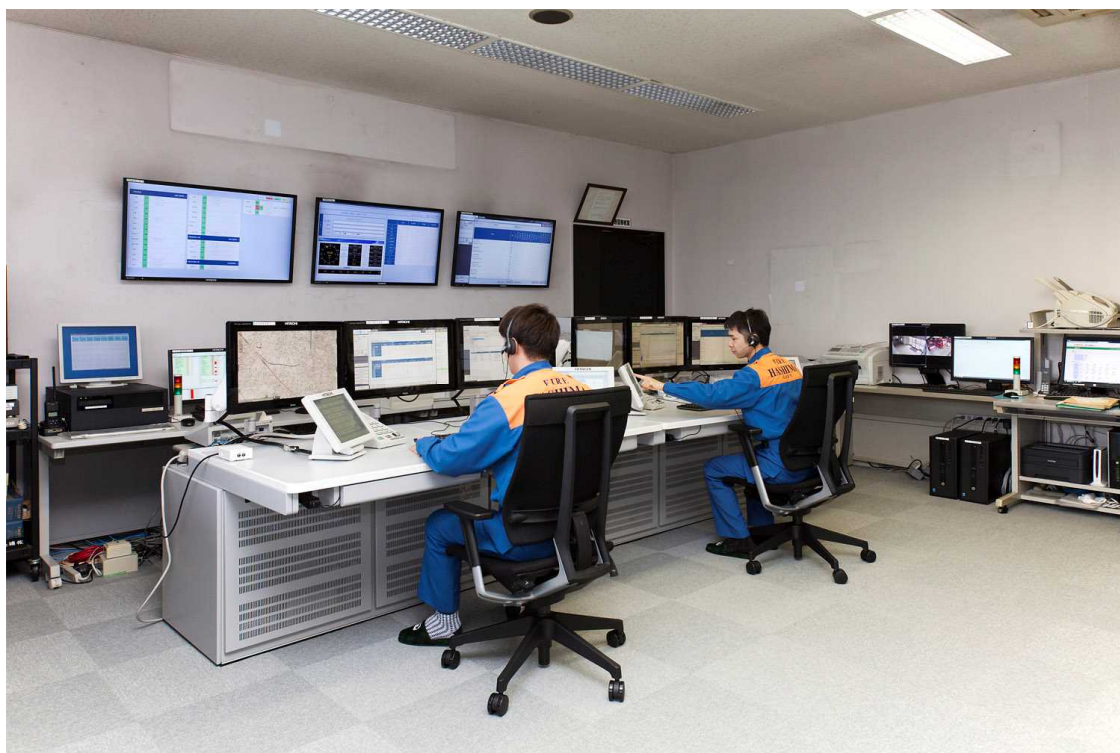
5 年間の救助状況

| 区 分 | 計 | 火 災 | | 交 通 事 故 | 水 難 事 故 | 風 水 害 等 自 然 災 害 | 機 械 に よ る 事 故 | 建 物 等 に よ る 事 故 | ガ ス 及 び 酸 欠 事 故 | 破 裂 事 故 | そ の 他 の 事 故 |
|------|------|-----|---------|---------|---------|-----------------|---------------|-----------------|-----------------|---------|-------------|
| | | 建 物 | 建 物 以 外 | | | | | | | | |
| 令和元年 | 出動件数 | 29 | | 20 | 1 | | 1 | 1 | | | 6 |
| | 活動件数 | 16 | | 10 | 1 | | 1 | 1 | | | 3 |
| | 救助人数 | 17 | | 11 | 1 | | 1 | 1 | | | 3 |
| 令和2年 | 出動件数 | 46 | 1 | 21 | 5 | | 2 | 11 | | | 6 |
| | 活動件数 | 25 | 1 | 9 | 5 | | 1 | 6 | | | 3 |
| | 救助人数 | 23 | | 9 | 4 | | 1 | 6 | | | 3 |
| 令和3年 | 出動件数 | 38 | 2 | 17 | 4 | | | 13 | 1 | | 1 |
| | 活動件数 | 20 | 2 | 8 | 1 | | | 8 | 1 | | |
| | 救助人数 | 19 | 2 | 9 | | | | 7 | 1 | | |
| 令和4年 | 出動件数 | 48 | 2 | 27 | 3 | | 1 | 13 | | | 2 |
| | 活動件数 | 31 | 2 | 16 | 2 | | | 10 | | | 1 |
| | 救助人数 | 32 | 2 | 17 | 2 | | | 10 | | | 1 |
| 令和5年 | 出動件数 | 49 | | 20 | 4 | | | 15 | | | 10 |
| | 活動件数 | 29 | | 9 | 4 | | | 10 | | | 6 |
| | 救助人数 | 31 | | 10 | 3 | | | 12 | | | 6 |

救助活動のための機械器具等保有状況

| | | | | | |
|----------|------------------|----|-----------------------|----------------|----------|
| 一般用救助用器具 | かぎ付はしご | 1 | 破 壊 用 器 具 | 万能斧 | 17 |
| | 三連はしご | 6 | | ハンマー | 6 |
| | 空気式救助マット | 1 | | 携帯用コンクリート破壊器具 | 1 |
| | 救命索発射銃 | 1 | | 削岩機 | 1 |
| | サバイバースリング又は救助用縛帯 | 8 | | ハンマドリル | 1 |
| | 平担架 | 1 | | 測定用器具 | 複合型ガス検知器 |
| 重量物排除用器具 | 油圧ジャッキ | 1 | 測定用器具 | 放射線測定器 | 11 |
| | 可搬ウィンチ | 2 | | 呼吸保護用器具 | 空気呼吸器 |
| | マンホール救助器具一式 | 1 | 防塵マスク | | 21 |
| | 救助用簡易起重機 | 1 | 送風機 | | 1 |
| | チェーンブロック | 1 | 隊員保護用器具 | | 耐電手袋 |
| | マット型空気ジャッキ式 | 1 | | 耐電衣 | 2 |
| | 大型油圧スプレッダー | 1 | | 耐電ズボン | 2 |
| | 大型油圧ラムシリンダー | 1 | | 耐電長靴 | 2 |
| 切断用器具 | エンジンカッター | 4 | 検索用器具 | 簡易画像探査機 | 1 |
| | チェーンソー | 1 | その他の救助用器具 | 投光器 | 7 |
| | 鉄線カッター | 6 | | 携帯投光器 | 18 |
| | 空気鋸 | 1 | | 携帯拡声器 | 14 |
| | ガス溶断器 | 1 | | 応急処置用セット | 5 |
| | 大型油圧カッター | 1 | | 緩降機 | 1 |
| | 空気切断機 | 1 | | 発電機 | 8 |
| 水難救助用器具 | 救命ボート | 4 | 高度救助用器具 | 熱画像直視装置 | 1 |
| | 船外機 | 4 | 山岳救助器具 | 都市型救助資器材セット | 1 |
| | 水中無線機一式 | 1 | | ハーフSKEDストレッチャー | 4 |
| | 潜水器具 | 8 | | SKEDストレッチャー | 1 |
| | 救命胴衣 | 42 | | バスケット型担架 | 1 |
| | 水中投光器 | 6 | | バーティカル担架 | 1 |
| | 救命浮環 | 5 | NBC保護用器具 | 簡易式化学防護服 | 11 |

通信・気象



高機能消防指令システム

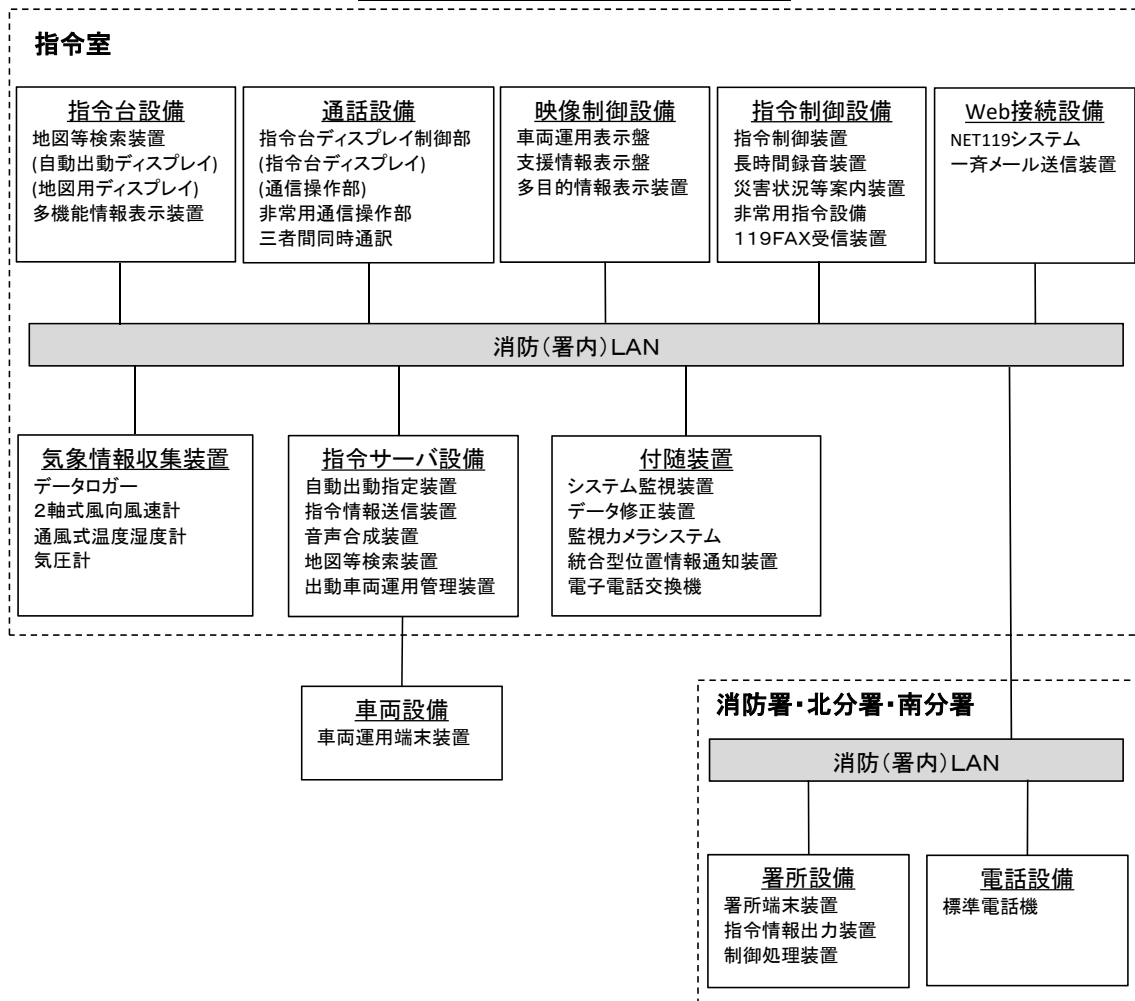
(平成 28 年 3 月 16 日運用開始)

通信指令施設

通信指令施設は、迅速・確実な情報収集や災害活動を支援する消防業務の中核的な役割を果たしています。

通信回線は、市民からの119番通報、救急・災害医療情報システムによる情報収集、デジタル無線等による災害情報伝達や携帯電話などで構成されています。

消防緊急通信指令施設のシステム構成



無線設備の現況

| | 基地局 | | 陸上移動局 | | | | | | 受令機 | |
|---------|-------------|-----|-------|-----|-----|------|------|-----|------|-----|
| | デジタル | | デジタル | | | | アナログ | | デジタル | |
| | 活動波 主運用波 | 統制波 | 車載用 | 可搬用 | 携帯用 | 指令台用 | 車載用 | 携帯用 | 車載用 | 携帯用 |
| 定格出力(W) | 5 | 3.2 | 10 | 10 | 5 | 5 | 10 | 5 | / | / |
| 局数 | 1 | | 21 | 3 | 23 | 2 | 4 | 2 | 23 | 176 |

通信設備の現況

| 種別 | 計 | 本部・消防署 | 北分署 | 南分署 |
|----------------------------|----|--------|-----|-----|
| 119番専用回線(固定・IP) | 4 | 4 | | |
| 119番専用回線(携帯電話) | 4 | 4 | | |
| 119番専用回線(衛星回線) | 1 | 1 | | |
| 中日本高速道路(株)専用回線 | 1 | 1 | | |
| 加入電話回線 | 5 | 3 | 1 | 1 |
| 発信専用回線 | 3 | 3 | | |
| 指令台発信専用回線 (三者間同時通訳・連絡用) | 2 | 2 | | |
| 消防救急無線モニタ用回線 | 1 | 1 | | |
| 広域イーサネット (指令・庁内電話・放送用) | 3 | 1 | 1 | 1 |
| 庁内電話機 | 45 | 29 | 9 | 7 |
| FAX専用回線 | 3 | 1 | 1 | 1 |
| 携帯電話 | 7 | 5 | 1 | 1 |
| 衛星携帯電話 | 1 | 1 | | |
| 災害情報案内 | 2 | 2 | | |
| 羽島市役所専用回線 | 1 | 1 | | |
| 羽島市防災行政無線 | 1 | 1 | | |
| 岐阜県防災情報通信システム | 1 | 1 | | |
| NET119システム | 1 | 1 | | |
| 救急災害医療情報システム | 1 | 1 | | |
| MCA無線 | 2 | 2 | | |

119番通報件数

| 区 分 | | 合計 | 1月 | 2月 | 3月 | 4月 | 5月 | 6月 | 7月 | 8月 | 9月 | 10月 | 11月 | 12月 | | |
|------------|----------|----------|-------|-----|-----|-----|-----|-----|-----|-----|-----|-----|-----|-----|-----|---|
| | | 4,468 | 379 | 302 | 351 | 305 | 338 | 348 | 443 | 410 | 395 | 420 | 377 | 400 | | |
| 回線別災害等通報件数 | 火災 | 小計 | 43 | 9 | 8 | 7 | 1 | 2 | 7 | 1 | 1 | 1 | 2 | - | 4 | |
| | | NTT固定電話 | - | | | | | | | | | | | | | |
| | | IP 電話 | 11 | 4 | | 4 | | | 1 | | | | | | | 2 |
| | | 携帯電話・PHS | 24 | 3 | 8 | 1 | | | 5 | 1 | 1 | 1 | 2 | | | 2 |
| | | その他※1 | 8 | 2 | | 2 | 1 | 2 | 1 | | | | | | | |
| | 救急 | 小計 | 3,349 | 304 | 214 | 249 | 214 | 258 | 248 | 333 | 333 | 292 | 304 | 292 | 308 | |
| | | NTT固定電話 | 420 | 39 | 42 | 30 | 30 | 26 | 26 | 39 | 36 | 37 | 31 | 47 | 37 | |
| | | IP 電話 | 1,022 | 93 | 55 | 82 | 63 | 80 | 85 | 103 | 106 | 77 | 90 | 95 | 93 | |
| | | 携帯電話・PHS | 1,786 | 159 | 106 | 130 | 113 | 142 | 131 | 182 | 177 | 161 | 175 | 138 | 172 | |
| | | その他※1 | 121 | 13 | 11 | 7 | 8 | 10 | 6 | 9 | 14 | 17 | 8 | 12 | 6 | |
| | 救助 | 小計 | 37 | 3 | 3 | - | 1 | 4 | - | 4 | 2 | 6 | 5 | 2 | 7 | |
| | | NTT固定電話 | 1 | | | | | | | | | | | | 1 | |
| | | IP 電話 | 3 | | | | | | | | | | 2 | | 1 | |
| | | 携帯電話・PHS | 24 | 1 | 2 | | 1 | 1 | | 4 | 2 | 5 | 1 | 2 | 5 | |
| | | その他※1 | 9 | 2 | 1 | | | 3 | | | | 1 | 2 | | | |
| | 上記以外の災害 | 小計 | 109 | 4 | 4 | 9 | 6 | 3 | 9 | 11 | 11 | 13 | 12 | 18 | 9 | |
| | | NTT固定電話 | 4 | | | | | | | | | 1 | 1 | 1 | 1 | |
| | | IP 電話 | 7 | | | 2 | 1 | | | 1 | | 2 | 1 | | | |
| | | 携帯電話・PHS | 45 | 3 | 1 | 5 | 5 | | 1 | 8 | 2 | 2 | 7 | 7 | 4 | |
| | | その他※1 | 53 | 1 | 3 | 2 | | 3 | 8 | 2 | 9 | 8 | 3 | 10 | 4 | |
| いたずら | 小計 | 11 | 1 | 1 | 2 | 1 | 1 | 1 | - | - | 3 | 1 | - | - | | |
| | NTT固定電話 | 2 | | | 2 | | | | | | | | | | | |
| | IP 電話 | 1 | | | | 1 | | | | | | | | | | |
| | 携帯電話・PHS | 8 | 1 | 1 | | | 1 | 1 | | | 3 | 1 | | | | |
| 間違い | 小計 | 374 | 25 | 33 | 30 | 35 | 32 | 39 | 55 | 36 | 37 | 17 | 11 | 24 | | |
| | NTT固定電話 | 25 | 3 | 4 | 2 | 1 | 3 | 2 | 1 | 2 | 1 | 3 | | 3 | | |
| | IP 電話 | 25 | 2 | 1 | 2 | 7 | 3 | 3 | 1 | 2 | | 2 | 1 | 1 | | |
| | 携帯電話・PHS | 324 | 20 | 28 | 26 | 27 | 26 | 34 | 53 | 32 | 36 | 12 | 10 | 20 | | |
| その他 | 小計 | 545 | 33 | 39 | 54 | 47 | 38 | 44 | 39 | 27 | 43 | 79 | 54 | 48 | | |
| | 回線試験 | 342 | 30 | 30 | 32 | 30 | 24 | 19 | 26 | 21 | 30 | 47 | 20 | 33 | | |
| | 通報訓練 | 203 | 3 | 9 | 22 | 17 | 14 | 25 | 13 | 6 | 13 | 32 | 34 | 15 | | |
| | その他 | - | | | | | | | | | | | | | | |

※1: 駆けつけ、公衆電話、NET119、FAX119、名神専用、消防覚知

救急医療情報活用状況

| 区分 | 計 | 1月 | 2月 | 3月 | 4月 | 5月 | 6月 | 7月 | 8月 | 9月 | 10月 | 11月 | 12月 |
|-------|-----|----|----|----|----|----|----|----|----|----|-----|-----|-----|
| | 252 | 33 | 26 | 18 | 21 | 25 | 36 | 40 | 28 | 25 | | | |
| 内科 | 66 | 13 | 3 | 4 | 7 | 4 | 3 | 11 | 9 | 12 | | | |
| 小児科 | 110 | 11 | 14 | 10 | 3 | 14 | 21 | 14 | 13 | 10 | | | |
| 外科 | 22 | 2 | 5 | 1 | 3 | 5 | 1 | 5 | | | | | |
| 整形外科 | 9 | | 1 | 1 | 3 | 1 | 1 | 2 | | | | | |
| 産婦人科 | 4 | | | 2 | | | | 1 | 1 | | | | |
| 眼科 | 6 | 1 | | | 1 | 1 | 1 | 1 | | 1 | | | |
| 耳鼻咽喉科 | 4 | 1 | | | | | 2 | | | 1 | | | |
| 皮膚科 | 9 | 3 | | | 2 | | 2 | 1 | 1 | | | | |
| 泌尿器科 | 2 | | | | | | 2 | | | | | | |
| 脳神経外科 | 6 | | 1 | | 1 | | 1 | 1 | 1 | 1 | | | |
| 呼吸器科 | 1 | | | | | | 1 | | | | | | |
| 呼吸器外科 | - | | | | | | | | | | | | |
| 消化器科 | 7 | 1 | 2 | | | | 1 | 1 | 2 | | | | |
| 循環器科 | 5 | | | | 1 | | | 3 | 1 | | | | |
| 心臓外科 | - | | | | | | | | | | | | |
| その他 | 1 | 1 | | | | | | | | | | | |

※令和5年10月1日から「救急安心センターぎふ」が開始され、「羽島市地域救急医療情報センター」は、廃止されました。

月別気象状況

| 区分 | | 年間 | 1月 | 2月 | 3月 | 4月 | 5月 | 6月 | 7月 | 8月 | 9月 | 10月 | 11月 | 12月 |
|-----------------|----|------|------|------|------|------|------|------|------|------|------|------|------|------|
| 平均風速 (m/s) | | 2.3 | 2.5 | 2.5 | 2.6 | 2.6 | 2.6 | 2.4 | 2.3 | 2.7 | 1.9 | 2.0 | 1.9 | 2.1 |
| 瞬間最大 風速(m/s) | | 20.6 | 20.6 | 17.7 | 17.6 | 19.1 | 17.8 | 18.1 | 14.3 | 19.0 | 15.4 | 17.3 | 16.0 | 17.9 |
| 湿度 (%) | 平均 | 73.4 | 76.0 | 68.3 | 65.7 | 67.3 | 68.7 | 76.4 | 74.8 | 77.4 | 78.4 | 72.5 | 77.8 | 77.4 |
| | 最低 | 11.6 | 32.7 | 25.8 | 13.0 | 11.6 | 11.9 | 23.3 | 32.7 | 38.8 | 34.9 | 27.2 | 36.9 | 31.1 |
| 気温 (°C) | 平均 | 16.9 | 4.8 | 5.9 | 11.8 | 14.9 | 19.5 | 23.4 | 28.4 | 29.2 | 26.8 | 17.7 | 13.0 | 7.8 |
| | 最高 | 38.8 | 14.6 | 17.4 | 24.0 | 27.7 | 32.4 | 33.9 | 38.8 | 37.4 | 36.4 | 26.7 | 25.7 | 19.8 |
| | 最低 | -4.0 | -4.0 | -2.2 | 2.0 | 5.0 | 9.9 | 14.7 | 21.1 | 23.1 | 19.2 | 8.8 | 3.7 | -0.2 |

消防団



令和5年度 岐阜県知事表彰 知事旗

消防団の現況

消防団は、地域を守る使命に基づき18歳以上の志操堅固で身体強健な者によって組織されています。災害が大規模化・複雑化する今日、地域に密着した消防団の特性を生かし、火災や地震等の災害出動はもとより、消防訓練や防火広報を実施し、地域防災の中核的存在として安全な地域づくりに貢献しています。

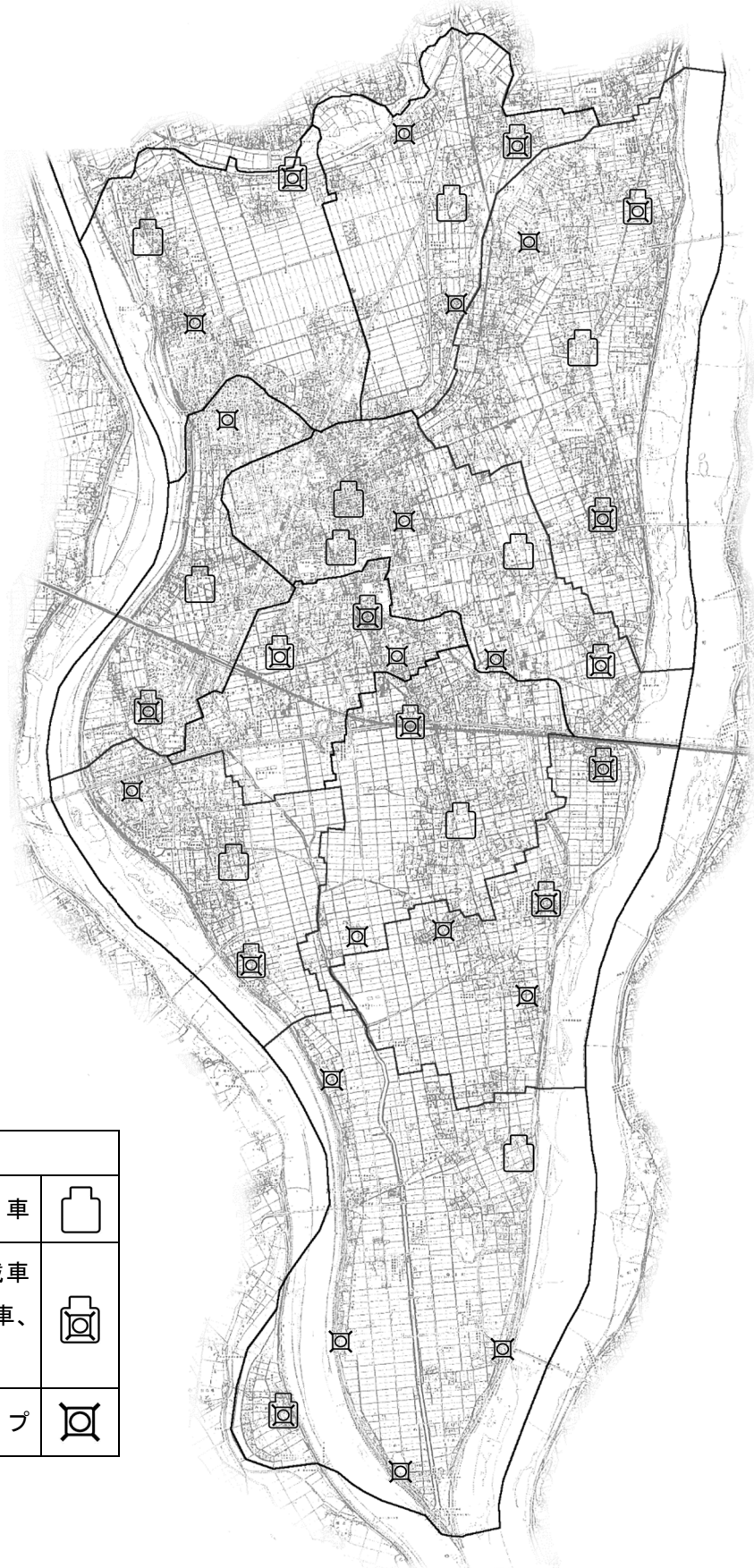
また、令和5年4月1日からは、大規模災害時に安否確認や情報収集を行う「大規模災害消防団員」を組織し、地震災害等への対応強化を行っています。

消防団現勢

| 区 分 | 人 員 | | 機 械 | | | | |
|-------------|-----|-------|-----|--------------------|------------------------------|----------------------------|------------------|
| | 定 員 | 現 在 員 | 計 | 消 防 ポ ン プ 自 動 車 | 小 型 動 力 ポ ン プ 付 普 通 積 載 車 | 小 型 動 力 ポ ン プ 付 軽 積 載 車 | 小 型 動 力 ポ ン プ |
| 計 | 420 | 383 | 39 | 10 | 3 | 10 | 16 |
| 団 本 部 | 10 | 10 | - | | | | |
| 市 職 員 | 20 | 12 | - | | | | |
| 火災予防啓発 | 20 | 17 | - | | | | |
| 大規模災害 | 66 | 41 | - | | | | |
| 足 近 分 団 | 27 | 26 | 4 | 1 | | 1 | 2 |
| 小 熊 分 団 | 27 | 27 | 3 | 1 | | 1 | 1 |
| 正 木 分 団 | 34 | 34 | 4 | 1 | ※ 1 | 1 | 1 |
| 竹 鼻 第 一 分 団 | 27 | 27 | 2 | 2 | | | |
| 竹 鼻 第 二 分 団 | 27 | 27 | 4 | 1 | | 1 | 2 |
| 福 寿 分 団 | 27 | 27 | 3 | 1 | | 1 | 1 |
| 江 吉 良 分 団 | 27 | 27 | 3 | | 1 | 1 | 1 |
| 堀 津 分 団 | 27 | 27 | 3 | 1 | | 1 | 1 |
| 上 中 分 団 | 27 | 27 | 3 | 1 | | 1 | 1 |
| 下 中 分 団 | 27 | 27 | 4 | | 1 | 1 | 2 |
| 桑 原 分 団 | 27 | 27 | 6 | 1 | | 1 | 4 |

※災害対応資機材搭載小型動力ポンプ積載車(以下「多機能車」という。)を含む。

消防団ポンプ等の配置図



| 凡 例 | |
|---|--|
| 消 防 ポ ン プ 自 動 車 | |
| 小 型 動 力 ポ ン プ 付 積 載 車 ※ 普 通 積 載 車、 軽 積 載 車、 多 機 能 車 を 含 む | |
| 小 型 動 力 ポ ン プ | |

消 防 団 車 両 一 覧 表

| 区 分 | | 年 式 | 登 録 番 号 | 車 名 | 型 式 ポンプ級別 | ポ ン プ 製 作 所 名 | 経 過 年 数 |
|--------|---------------------------|------|-------------|---------|--------------|------------------|------------|
| 足近分団 | 消 防 ポ ン プ 自 動 車 | 2000 | 岐阜800さ 2444 | い す ゞ | CD-I・A2級 | 日本機械 | 23 |
| 〃 | 小 型 動 力 ポ ン プ 付 軽 積 載 車 | 2018 | 岐阜880あ 2105 | ダ イ ハ ツ | B2級 | トーハツ | 5 |
| 〃 | 小 型 動 力 ポ ン プ | 1987 | | | B3級 | トーハツ | 36 |
| 〃 | 小 型 動 力 ポ ン プ | 1994 | | | B3級 | トーハツ | 29 |
| 小熊分団 | 消 防 ポ ン プ 自 動 車 | 2000 | 岐阜800さ 4814 | 三 菱 | CD-I・A2級 | 日本ドライケミカル | 23 |
| 〃 | 小 型 動 力 ポ ン プ 付 軽 積 載 車 | 2014 | 岐阜880あ 1366 | ダ イ ハ ツ | B2級 | シバウラ | 9 |
| 〃 | 小 型 動 力 ポ ン プ | 1989 | | | B2級 | ラビット | 34 |
| 正木分団 | 消 防 ポ ン プ 自 動 車 | 2020 | 岐阜800そ 4167 | 日 野 | CD-I・A2級 | 森田ポンプ | 3 |
| 〃 | 小 型 動 力 ポ ン プ 付 軽 積 載 車 | 2010 | 岐阜880あ 762 | ス バ ル | B3級 | ラビット | 13 |
| 〃 | 多 機 能 車 | 2010 | 岐阜800せ 2407 | い す ゞ | B2級 | トーハツ | 13 |
| 〃 | 小 型 動 力 ポ ン プ | 1992 | | | B2級 | トーハツ | 31 |
| 竹鼻第一分団 | 消 防 ポ ン プ 自 動 車 | 2002 | 岐阜800さ 8723 | 三 菱 | CD-I・A2級 | 日本機械 | 21 |
| 〃 | 消 防 ポ ン プ 自 動 車 | 2003 | 岐阜800す 819 | 日 野 | CD-I・A2級 | 日本機械 | 20 |
| 竹鼻第二分団 | 消 防 ポ ン プ 自 動 車 | 2017 | 岐阜800そ 126 | 日 野 | CD-I・A2級 | 森田ポンプ | 6 |
| 〃 | 小 型 動 力 ポ ン プ 付 軽 積 載 車 | 2014 | 岐阜880あ 1365 | ダ イ ハ ツ | B2級 | シバウラ | 9 |
| 〃 | 小 型 動 力 ポ ン プ | 1994 | | | B3級 | トーハツ | 29 |
| 〃 | 小 型 動 力 ポ ン プ | 1987 | | | B3級 | トーハツ | 36 |
| 福寿分団 | 消 防 ポ ン プ 自 動 車 | 2003 | 岐阜800す 820 | 日 野 | CD-I・A2級 | 日本機械 | 20 |
| 〃 | 小 型 動 力 ポ ン プ 付 軽 積 載 車 | 2013 | 岐阜880あ 1207 | ダ イ ハ ツ | B2級 | トーハツ | 10 |
| 〃 | 小 型 動 力 ポ ン プ | 1989 | | | B2級 | ラビット | 34 |
| 江吉良分団 | 小 型 動 力 ポ ン プ 付 普 通 積 載 車 | 2018 | 岐阜800そ 2037 | ニ ッ サ ン | B2級 | トーハツ | 5 |
| 〃 | 小 型 動 力 ポ ン プ 付 軽 積 載 車 | 2018 | 岐阜880あ 2106 | ダ イ ハ ツ | B2級 | トーハツ | 5 |
| 〃 | 小 型 動 力 ポ ン プ | 1985 | | | B3級 | トーハツ | 38 |
| 堀津分団 | 消 防 ポ ン プ 自 動 車 | 2002 | 岐阜800さ 8724 | 三 菱 | CD-I・A2級 | 日本機械 | 21 |
| 〃 | 小 型 動 力 ポ ン プ 付 軽 積 載 車 | 2019 | 岐阜880あ 2238 | ス ズ キ | B2級 | シバウラ | 4 |
| 〃 | 小 型 動 力 ポ ン プ | 1991 | | | B3級 | トーハツ | 32 |
| 上中分団 | 消 防 ポ ン プ 自 動 車 | 2001 | 岐阜800さ 6982 | ト ヨ タ | CD-I・A2級 | 長野ポンプ | 22 |
| 〃 | 小 型 動 力 ポ ン プ 付 軽 積 載 車 | 2013 | 岐阜880あ 1215 | ス ズ キ | B2級 | シバウラ | 10 |
| 〃 | 小 型 動 力 ポ ン プ | 1987 | | | B3級 | トーハツ | 36 |
| 下中分団 | 小 型 動 力 ポ ン プ 付 普 通 積 載 車 | 2019 | 岐阜880そ 3150 | ニ ッ サ ン | B2級 | シバウラ | 4 |
| 〃 | 小 型 動 力 ポ ン プ 付 軽 積 載 車 | 2019 | 岐阜880あ 2237 | ス ズ キ | B2級 | シバウラ | 4 |
| 〃 | 小 型 動 力 ポ ン プ | 1989 | | | B2級 | ラビット | 34 |
| 〃 | 小 型 動 力 ポ ン プ | 1989 | | | B2級 | ラビット | 34 |
| 桑原分団 | 消 防 ポ ン プ 自 動 車 | 2017 | 岐阜880せ 9997 | 日 野 | CD-I・A2級 | 森田ポンプ | 6 |
| 〃 | 小 型 動 力 ポ ン プ 付 軽 積 載 車 | 2010 | 岐阜880あ 763 | ス バ ル | B3級 | ラビット | 13 |
| 〃 | 小 型 動 力 ポ ン プ | 1982 | | | B3級 | ラビット | 41 |
| 〃 | 小 型 動 力 ポ ン プ | 1983 | | | B3級 | ラビット | 40 |
| 〃 | 小 型 動 力 ポ ン プ | 1993 | | | B4級 | ラビット | 30 |
| 〃 | 小 型 動 力 ポ ン プ | 1994 | | | B3級 | トーハツ | 29 |

年 齡 別 消 防 団 員 数

| 区 分 | 計 | 団 長 | 副団長 | 分団長 | 副分団長 | 部 長 | 班 長 | 団 員 | 大規模災害 消防団員 |
|-------|------|------|------|------|------|------|------|------|---------------|
| 現在員 | 383 | 1 | 4 | 16 | 11 | 22 | 39 | 249 | 41 |
| 19歳 | 1 | | | | | | | 1 | |
| 20歳 | 2 | | | | | | | 2 | |
| 21歳 | 1 | | | | | | | 1 | |
| 22歳 | 1 | | | | | | | 1 | |
| 24歳 | 2 | | | | | | | 2 | |
| 25歳 | 3 | | | | | | | 3 | |
| 26歳 | 2 | | | | | | | 2 | |
| 27歳 | 2 | | | | | | | 2 | |
| 29歳 | 2 | | | | | | | 2 | |
| 30歳 | 1 | | | | | | | 1 | |
| 31歳 | 3 | | | | | | | 3 | |
| 32歳 | 4 | | | | | | | 4 | |
| 33歳 | 5 | | | | | | 1 | 4 | |
| 34歳 | 9 | | | | | | | 8 | 1 |
| 35歳 | 8 | | | | | | | 8 | |
| 36歳 | 13 | | | | | | 3 | 10 | |
| 37歳 | 8 | | | | | | 2 | 6 | |
| 38歳 | 11 | | | 1 | | | 1 | 8 | 1 |
| 39歳 | 23 | | | | | 3 | 1 | 16 | 3 |
| 40歳 | 18 | | | 1 | | 1 | 3 | 13 | |
| 41歳 | 16 | | | | | 1 | 2 | 13 | |
| 42歳 | 16 | | | | | | 3 | 12 | 1 |
| 43歳 | 19 | | | | | | 1 | 18 | |
| 44歳 | 23 | | | | 1 | 1 | 5 | 15 | 1 |
| 45歳 | 23 | | | | 2 | 3 | 5 | 12 | 1 |
| 46歳 | 19 | | | 1 | | 3 | 2 | 12 | 1 |
| 47歳 | 19 | | | 1 | 1 | 1 | 2 | 8 | 6 |
| 48歳 | 11 | | | 1 | 1 | 3 | 1 | 4 | 1 |
| 49歳 | 24 | | | 2 | 2 | | 2 | 13 | 5 |
| 50歳 | 14 | | | 2 | 2 | 1 | 2 | 5 | 2 |
| 51歳 | 9 | | | 1 | | | | 7 | 1 |
| 52歳 | 19 | | 1 | 2 | | 2 | 1 | 8 | 5 |
| 53歳 | 8 | | | 1 | 2 | | | 3 | 2 |
| 54歳 | 7 | | | 1 | | | 2 | 4 | |
| 55歳 | 4 | | | | | 1 | | 3 | |
| 56歳 | 6 | | | | | | | 5 | 1 |
| 57歳 | 2 | | 1 | | | 1 | | | |
| 58歳 | 1 | | | | | | | 1 | |
| 59歳 | 3 | | 1 | | | 1 | | 1 | |
| 60歳 | 6 | | 1 | | | | | 4 | 1 |
| 61歳 | 2 | | | | | | | | 2 |
| 62歳 | 4 | 1 | | 1 | | | | 1 | 1 |
| 63歳 | 3 | | | 1 | | | | | 2 |
| 64歳 | 2 | | | | | | | 2 | |
| 65歳以上 | 4 | | | | | | | 1 | 3 |
| 平均年齢 | 44.4 | 62.0 | 57.0 | 50.3 | 48.5 | 46.9 | 43.6 | 42.5 | 50.9 |

在職年数別消防団員数

| 区 分 | 計 | 5年未満 | 5年以上 | 10年以上 | 15年以上 | 20年以上 | 25年以上 | 30年以上 |
|--------|-----|------|-------|-------|-------|-------|-------|-------|
| | | | 10年未満 | 15年未満 | 20年未満 | 25年未満 | 30年未満 | |
| 現在員 | 342 | 184 | 101 | 29 | 18 | 4 | 4 | 2 |
| 団本部 | 39 | 18 | 11 | 2 | 4 | 0 | 2 | 2 |
| 足近分団 | 26 | 18 | 6 | 0 | 2 | 0 | 0 | 0 |
| 小熊分団 | 27 | 16 | 8 | 1 | 2 | 0 | 0 | 0 |
| 正木分団 | 34 | 18 | 8 | 7 | 1 | 0 | 0 | 0 |
| 竹鼻第一分団 | 27 | 12 | 4 | 6 | 1 | 3 | 1 | 0 |
| 竹鼻第二分団 | 27 | 18 | 7 | 0 | 2 | 0 | 0 | 0 |
| 福寿分団 | 27 | 11 | 12 | 3 | 1 | 0 | 0 | 0 |
| 江吉良分団 | 27 | 15 | 10 | 2 | 0 | 0 | 0 | 0 |
| 堀津分団 | 27 | 17 | 10 | 0 | 0 | 0 | 0 | 0 |
| 上中分団 | 27 | 14 | 13 | 0 | 0 | 0 | 0 | 0 |
| 下中分団 | 27 | 21 | 3 | 3 | 0 | 0 | 0 | 0 |
| 桑原分団 | 27 | 6 | 9 | 5 | 5 | 1 | 1 | 0 |

※大規模災害消防団員を除く

消 防 団 員 報 酬

| 区 分 | 団 長 | 副 団 長 | 分 団 長 | 副分団長 | 部 長 | 班 長 | 団 員 |
|------|---------|---------|---------|---------|---------|---------|---------|
| 年報酬額 | 82,500円 | 69,000円 | 50,500円 | 45,500円 | 37,000円 | 37,000円 | 36,500円 |

※大規模災害消防団員は6,000円

消 防 団 員 出 動 報 酬

| 区 分 | 火災等 | 訓練等 | 警戒 |
|-----|-------------------------------------|-----------|-----------|
| 支給額 | 2時間毎2,000円 (2時間未満は、 2時間とみなす。) | 1回 1,200円 | 1回 1,200円 |

※大規模災害消防団員も同額

消 防 団 員 退 職 報 償 金

(単位:千円)

| 階 級 | 勤 務 年 数 | | | | | |
|--------|---------------|----------------|----------------|----------------|----------------|-------|
| | 5年以上 10年未満 | 10年以上 15年未満 | 15年以上 20年未満 | 20年以上 25年未満 | 25年以上 30年未満 | 30年以上 |
| 団 長 | 239 | 344 | 459 | 594 | 779 | 979 |
| 副 団 長 | 229 | 329 | 429 | 534 | 709 | 909 |
| 分 団 長 | 219 | 318 | 413 | 513 | 659 | 849 |
| 副分団長 | 214 | 303 | 388 | 478 | 624 | 809 |
| 部長及び班長 | 204 | 283 | 358 | 438 | 564 | 734 |
| 団 員 | 200 | 264 | 334 | 409 | 519 | 689 |

※大規模災害消防団員は対象外

消防団員の入・退団の推移

| 区 分 | 定 員 | 実 員 | 入 団 | 退 団 |
|-------|-----|-----|-----|-----|
| 平成26年 | 380 | 365 | 79 | 79 |
| 平成27年 | 420 | 397 | 108 | 76 |
| 平成28年 | 420 | 407 | 89 | 79 |
| 平成29年 | 420 | 396 | 81 | 92 |
| 平成30年 | 420 | 392 | 80 | 84 |
| 令和元年 | 420 | 393 | 66 | 65 |
| 令和2年 | 420 | 394 | 76 | 75 |
| 令和3年 | 420 | 397 | 51 | 48 |
| 令和4年 | 420 | 400 | 59 | 56 |
| 令和5年 | 420 | 383 | 90 | 107 |

消防団員公務災害発生件数の推移

| 区 分 | 計 | 団 長 | 副 団 長 | 分 団 長 | 副分団長 | 部 長 | 班 長 | 団 員 |
|-------|---|-----|-------|-------|------|-----|-----|-----|
| 平成29年 | 1 | | | | | | | 1 |
| 平成30年 | 2 | | | | | | | 2 |
| 令和元年 | - | | | | | | | |
| 令和2年 | - | | | | | | | |
| 令和3年 | - | | | | | | | |
| 令和4年 | 3 | | | | | | 2 | 1 |
| 令和5年 | 1 | | | | | | | 1 |

消防団員出動状況

| 項 目 | 回 数 | 延 人 員 |
|---------------|-----|-------|
| 合 計 | 236 | 6,021 |
| 火 災 | 4 | 40 |
| 風 水 害 等 の 災 害 | - | - |
| 訓 練 等 | 167 | 4,796 |
| 広 報 | 22 | 66 |
| 火災予防啓発活動 | 21 | 55 |
| 警 戒 活 動 | 5 | 377 |
| 会 議 | 15 | 208 |
| 出 初 式 | 1 | 223 |
| 特 別 点 検 | 1 | 256 |